

Komunitný plán
MESTA BYTČA
na roky 2018-2025



Komisia pre tvorbu komunitného plánu:

Ing. Alžbeta Kramarová - prednosta úradu, Mgr.Adriana Tichá - riaditeľka zariadenia pre seniorov Jesienka, Ing.Bohuslav Tiso - vedúci oddelenia organizačno-správneho, školstva a kultúry, Ing.Anton Kotešovský - vedúci odd.regionálneho rozvoja a správy majetku, Ing.Jarmila Kramarová - vedúca finančného oddelenia, Ing.Ladislav Vargončík – externý poradca

Obsah

Úvod.....	3
Použité skratky.....	4
1. Základné vymedzenie problematiky.....	5
1.1. Sociálne služby	5
1.2. Komunitné plánovanie.....	5
1.3. Komunitný plán sociálnych služieb	6
2. Analýza sociologických a demografických údajov mesta Bytča	7
2.1 Základné údaje o meste Bytča	7
2.2 Demografická analýza	7
2.3 Sociologická analýza.....	10
2.3.1 Štruktúra obyvateľstva vzhľadom k cieľovým skupinám.....	11
3. Analýza stavu poskytovaných služieb na území mesta Bytča.....	16
3.1 Analýza sociálnych služieb v pôsobnosti mesta	16
3.2 Prehľad práce terénnych sociálnych pracovníkov mesta a ďalšej činnosti zamestnancov oddelenia sociálneho a správneho Mestského úradu	22
3.3 Prehľad vzdelanostnej štruktúry zamestnancov poskytovateľa sociálnych služieb..	23
3.4 Analýza záujmových, vzdelávacích a zdravotných inštitúcií v meste	24
4. Analýza požiadaviek prijímateľov sociálnych služieb a ďalších obyvateľov.....	29
4.1 Analýza požiadaviek.....	29
4.2 Vyhodnotenie požiadaviek a potrieb	31
5. CIELE A PRIORITY ROZVOJA SOCIÁLNYCH SLUŽIEB V MESTE BYTČA	32
6. SPÔSOB VYHODNOCOVANIA PLNENIA KOMUNITNÉHO PLÁNU SOCIÁLNYCH SLUŽIEB	38
Záver.....	38

PRÍLOHY

Príloha č. 1 – Anketa

Príloha č. 2 – Postup prác a realizovaných aktivít pri spracovaní dokumentu

Úvod

Mesto je zo zákona povinné vypracovať komunitný plán sociálnych služieb (§ 83 zákona č. 448/2008 Z. z. o sociálnych službách v znení neskorších predpisov). Komunitný plán sociálnych služieb má, po predchádzajúcej analýze súčasného stavu, určiť ciele a priority rozvoja mesta v oblasti poskytovania sociálnych služieb, zároveň má slúžiť na vhodné prepojenie sociálnych služieb poskytovaných mestom a komunitných aktivít v meste, ktoré zapájajú a aktivizujú rôzne skupiny obyvateľov.

Z týchto dôvodov Mesto Bytča s pomocou zamestnancov MsÚ (odbor soc. vecí, finančný a reg. Rozvoja), zástupcov zariadení poskytujúcich sociálne služby v Meste Bytča, prijímateľov poskytovaných sociálnych služieb a širokej verejnosti v prvej polovici roku 2018 pristúpilo k spracovaniu Komunitného plánu mesta Bytča na roky 2018 – 2025.

Komunitný plán sociálnych služieb mesta Bytča je strategický dokument, ktorého cieľom je:

- zanalyzovať stav poskytovania sociálnych služieb na území mesta,
- zanalyzovať potreby a požiadavky prijímateľov a ďalších obyvateľov mesta v oblasti sociálnych služieb,
- určiť ciele a priority pre zlepšenie podmienok pre poskytovanie kvalitných a dostupných sociálnych služieb v meste pre jednotlivé cieľové skupiny,
- stanoviť plán na podporu komunitného rozvoja sociálnych služieb za účelom predchádzania vzniku, zhoršovaniu nepriaznivých sociálnych situácií
- napláňovať kroky, aktivity, opatrenia a riešenia sociálnych problémov obyvateľov mesta a vytvoriť podmienky pre skvalitnenie života obyvateľov mesta.

V prípravnej fáze spracovania tohto dokumentu bola vykonaná séria pohovorov so zástupcami ohrozených cieľových skupín obyvateľstva mesta za účelom zisťovania ich potrieb a požiadaviek, tieto boli následne zakomponované do návrhu komunitného plánu mesta. Za tým istým účelom sme oslovili zástupcov jednotlivých organizácií, združení pôsobiacich v meste, ktoré zároveň poskytli základné informácie o ich aktivitách a plánoch do budúcnosti.

Vypracovali sme anketu podľa metodických pokynov na prípravu komunitného plánu a táto bola v priebehu mesiacov marec - máj 2018 distribuovaná občanom rôznymi spôsobmi.

V kultúrnom dome, v predajniach COOP Jednota v jednotlivých miestnych častiach dostupná pre širokú verejnosť, v materských školách mesta, na pravidelných i príležitostných komunitných aktivitách v meste. Ďalej nám pomohli kluby dôchodcov, ambulancie všeobecných lekárov, organizácie v zriaďovateľskej pôsobnosti mesta Bytča a v neposlednom rade zamestnanci Mestského úradu v Bytči.

Po spracovaní získaných informácií opakovane zasadla pracovná skupina, ktorá navrhla štruktúru celého dokumentu, pričom sa pridržiavala zákona č. 448/2008 Z. z. o sociálnych službách v znení neskorších predpisov. Po zhodnotení dostupných informácií a vyhodnotení analýzy stavu a potrieb v oblasti poskytovania sociálnych služieb v meste členovia pracovnej skupiny navrhli priority, ciele a opatrenia komunitného plánu. Spracovateľská (pracovná) skupina bola zložená z odborníkov pôsobiacich v sociálnej oblasti v meste a ďalších zamestnancov mesta, ktorí vložili do dokumentu svoje odborné poznatky, praktické skúsenosti a snažili sa porovnať a prepojiť ich s požiadavkami občanov. Veríme, že dokument bude podkladom pre ďalšiu prácu v oblasti sociálnych služieb, prispeje k ich rozvoju v meste a k skvalitneniu života všetkých občanov.

Použité skratky

ÚPSVaR – Úrad práce, sociálnych vecí a rodiny
MPSVaR SR – Ministerstvo práce, sociálnych vecí a rodiny Slovenskej republiky
atď. – a tak ďalej
napr. – napríklad
SR – Slovenská republika
EÚ – Európska únia
Z.z. – zberka zákonov
Zb. - zberka
VÚC – Vyšší územný celok
DeD – Detský domov
SPO – Sociálnoprávna ochrana detí a mladistvých
SK – sociálna kuratela
MsÚ – Mestský úrad
RPSP – Rada pre poradenstvo v sociálnej práci
ZPS – Zariadenie pre seniorov
ZOS – Zariadenie opatrovateľskej služby
OS – Opatrovateľská služba
PPSS – predpokladaná potreba sociálnych služieb
ESS – existujúce sociálne služby
D/N – dostatkovosť/nedostatkovosť
DSS – Domov sociálnych služieb
ŤZP – ťažko zdravotne postihnutý
ZP – zdravotne postihnutý
PB – Podporované bývanie
REHS – Rehabilitačné stredisko
ESF – Európsky sociálny fond
ÚŽSK – Úrad Žilinského samosprávneho kraja
VZN – všeobecné záväzné nariadenie
PHSR – Plán hospodárskeho rozvoja
LSPP – Lekárska služba prvej pomoci

1. Základné vymedzenie problematiky

1.1. Sociálne služby

Sociálna služba je odborná činnosť, obslužná činnosť alebo ďalšia činnosť alebo súbor činností, ktoré sú zamerané na:

- a) prevenciu vzniku nepriaznivej sociálnej situácie, riešenie nepriaznivej sociálnej situácie alebo zmiernenie nepriaznivej sociálnej situácie fyzickej osoby, rodiny alebo komunity,
- b) zachovanie, obnovu alebo rozvoj schopností fyzickej osoby viesť samostatný život a na podporu jej začlenenia do spoločnosti,
- c) zabezpečenie nevyhnutných podmienok na uspokojovanie základných životných potrieb fyzickej osoby,
- d) riešenie krízovej sociálnej situácie fyzickej osoby a rodiny,
- e) prevenciu sociálneho vylúčenia fyzickej osoby a rodiny.

Sociálna služba **môže byť poskytovaná** ambulantnou, terénnou, pobytovou, kombinovanou formou alebo inou formou (napr. telefonickou) podľa nepriaznivej sociálnej situácie a prostredia, v ktorom sa fyzická osoba zdržiava. Ambulantná forma sociálnej služby sa poskytuje fyzickej osobe, ktorá dochádza, je sprevádzaná alebo je dopravovaná do miesta poskytovania sociálnej služby. Miestom poskytovania ambulantnej sociálnej služby môže byť aj zariadenie. Terénna forma sociálnej služby sa poskytuje fyzickej osobe v jej prirodzenom sociálnom prostredí. Terénnu sociálnu službu možno poskytovať aj prostredníctvom terénnych programov, ktorých cieľom je predchádzať sociálnemu vylúčeniu fyzickej osoby, rodiny a komunity, ktoré sú v nepriaznivej sociálnej situácii. Terénne programy sa vykonávajú odbornými činnosťami alebo ďalšími činnosťami podľa zákona o sociálnych službách.

Súčasný trend v poskytovaní sociálnych služieb je **deinštitucionalizácia**, t. z. uprednostňovať terénne sociálne služby v prirodzenom prostredí klienta pred pobytovými sociálnymi službami.

1.2. Komunitné plánovanie

Plánovanie je v teórii i praxi riadenia jednou zo základných činností riadiaceho pracovníka, resp. vedenia organizácie, ktorou na základe analýzy potrieb definujú ciele a cesty k ich naplneniu. Plánovanie má svoj relatívne pevný algoritmus postupu.

Komunitné plánovanie je postup, ktorý má zmapovať miestne potreby sociálnych služieb a porovnať ich s miestnymi zdrojmi, čo sú v prvom rade organizácie, ktoré služby poskytujú. Subjekty, ktoré by sa mali komunitného plánovania zúčastňovať, sú užívatelia sociálnych služieb, t. j. ľudia, ktorí sa ocitli v nepriaznivej situácii a nemôžu si pomôcť vlastnými silami, poskytovatelia sociálnych služieb a zadávatelia sociálnych služieb.

Komunitné plánovanie je charakteristické vysokým podielom účasti verejnosti - komunity na definovaní vlastných potrieb a hľadania možností a zdrojov riešenia problémov v rámci komunity. Do tohto procesu vstupujú občania, súčasní i potencionálni užívatelia v priamej interakcii a komunikácii a tým sa bližšie spoznávajú, poznávajú svoje výstupy a plány. Realizátori cieľov a ostatné subjekty, ktoré sú zainteresované na plánovaní rozvoja nejakej oblasti, si získavajú a vymieňajú informácie o sebe navzájom. Takto získavajú občania - potencionálni klienti prehľad o poskytovaných službách v komunite, spoznávajú paletu možností ako riešiť rôzne problémy. V konečnom dôsledku by mali dokázať svoje problémy riešiť sami v rámci komunity, v ktorej žijú.

Cieľom komunitného plánovania je tiež definovanie cieľov a zdrojov na ich dosiahnutie, ale algoritmus procesu plánovania je výrazne odlišný. Väčší dôraz sa kladie na analýzu potrieb, kde sa berú do úvahy sociálne potreby všetkých zúčastnených strán a skupín obyvateľov. Tým najväčším rozdielom medzi plánovaním a komunitným plánovaním je, že hlavným činiteľom, tvorcom plánu nie je len riadiaci manažment, ale sú nimi členovia komunity, pre ktorú sa plán robí.

Cieľom komunitného plánovania sociálnych služieb je posilňovať sociálnu súdržnosť komunity a podporovať sociálnu inklúziu a predchádzať exklúzii jednotlivcov a skupín. Kvalita výkonu a výstupov v komunitnom plánovaní sociálnych služieb závisí od schopností realizačno-manažérskeho tímu. Predovšetkým od osoby koordinátora, ktorý vytvára spojnicu medzi organizačnými a hierarchickými skupinami v štruktúre manažmentu a riadenia plánovania. Komunitný plán je napokon výsledkom spoločnej práce mestského úradu a zastupiteľstva na jednej strane, poskytovateľov sociálnych služieb na strane druhej a či už organizovaných, alebo neorganizovaných skupín občanov na strane tretej.

1.3. Komunitný plán sociálnych služieb

Komunitné plánovanie sociálnych služieb je metóda, prostredníctvom ktorej je možné na úrovni obcí, mikroregiónov alebo krajov plánovať sociálne služby tak, aby zodpovedali potrebám jednotlivých skupín občanov a zároveň boli v súlade s miestnymi špecifikami.

Podľa § 82 zákona č. 448/2008 Z. z. o sociálnych službách obec utvára podmienky na podporu komunitného rozvoja v oblasti poskytovania sociálnych služieb, na komunitnú prácu a komunitnú rehabilitáciu na účel predchádzania vzniku alebo predchádzania zhoršenia nepriaznivých sociálnych situácií a riešenia miestnych sociálnych problémov.

Podľa § 83 ods. 5 komunitný plán sociálnych služieb obsahuje najmä:

- a) analýzu sociologických údajov a demografických údajov v územnom obvode obce alebo vyššieho územného celku,
- b) analýzu stavu poskytovaných sociálnych služieb v územnom obvode obce alebo vyššieho územného celku vrátane vyhodnotenia materiálno-technického vybavenia sociálnych služieb a vzdelanostnej štruktúry zamestnancov poskytovateľa sociálnych služieb,
- c) analýzu požiadaviek prijímateľov sociálnej služby a ďalších obyvateľov v územnom obvode obce alebo vyššieho územného celku na rozvoj sociálnych služieb podľa jednotlivých druhov sociálnych služieb a cieľových skupín,
- d) určenie cieľov a priorít rozvoja sociálnych služieb v územnom obvode obce alebo vyššieho územného celku,
- e) časový plán realizácie komunitného plánu sociálnych služieb alebo koncepcie rozvoja sociálnych služieb vrátane určenia personálnych podmienok, finančných podmienok, prevádzkových podmienok a organizačných podmienok na ich realizáciu,
- f) spôsob vyhodnotenia plnenia komunitného plánu sociálnych služieb alebo koncepcie rozvoja sociálnych služieb.

2. Analýza sociologických a demografických údajov mesta Bytča

2.1 Základné údaje o meste Bytča

Okres:	Bytča
Kraj:	Žilinský
1.písomná zmienka:	12. storočie
Rozloha katastra mesta:	43,5 km ²
Počet obyvateľov mesta k 31.12.2016:	11 320
Počet obyvateľov okresu k 31.12.2016:	30 732



Mesto Bytča je hospodárskym a kultúrnym strediskom Bytčianskej kotliny, rozkladajúcej sa pozdĺž stredného toku Váhu. Nachádza sa na súradnici 49°22' severnej zemepisnej šírky a 18°55' východnej zemepisnej dĺžky. Na severozápade ju ohraničuje pohorie Javorníky, na juhovýchode Strážovské vrchy.

Rozloha mesta spolu s jeho mestskými časťami, ktorými sú: Hliník, Hrabové, Malá Bytča, Mikšová a Pšurnovce predstavuje 43,5 km².

Obce patriace do okresu mesta Bytča sú: na severe Kolárovice, Veľké Rovné, Petrovice - Setechov, na západe je to obec Hvozdnica a obec Štiavnik, juh hraničí s Hlbokým nad Váhom, Jablonovým, Predmierom a Súľovom -Hradnou a na východe sa nachádza obec Kotešová.

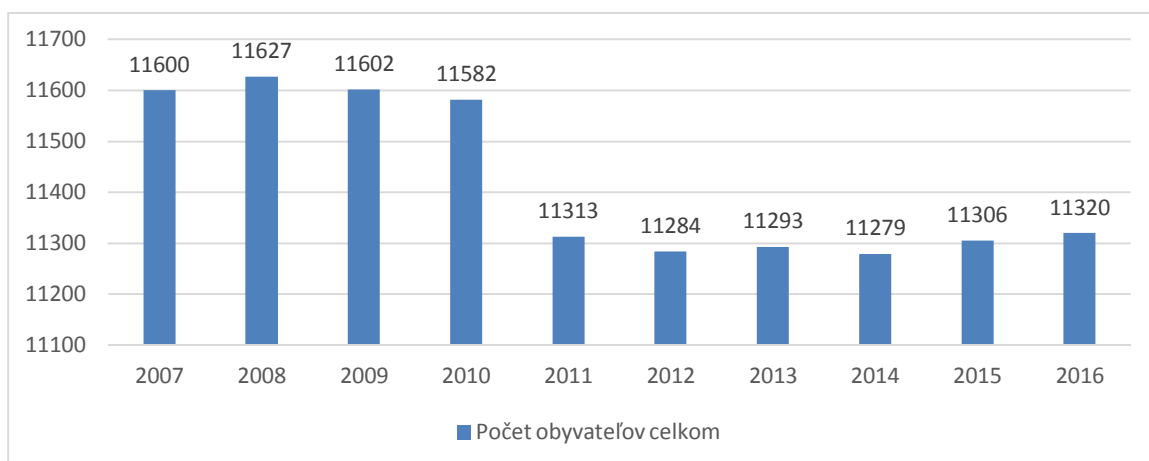
Chotár mesta sa rozprestiera v troch geomorfologických celkoch. Najväčšia časť je súčasťou Bytčianskej kotliny, ktorá je dlhá 20 km, jej šírka je 2-3 km a nachádza sa v nadmorskej výške 280-360 m. n. m..

Kotlinu vyplňa niva rieky Váh a jeho prítokov a nižšie stupne riečnych terás. Ľavý breh rieky Váh- územie mestskej časti Hrabové a územie obce Hlboké nad Váhom obmýva oblasti zasahujúce až do Súľovských vrchov. Z hľadiska geomorfológie do Súľovských vrchov patrí turisticky veľmi atraktívna oblasť- Súľovské skaly, ktoré majú v rámci Chránenej krajinskej oblasti Strážovské vrchy štatút národnej prírodnej rezervácie. Tento na Slovensku celkom výnimočný prírodný fenomén je od mesta Bytča vzdialený len 10 km. Severozápadný okraj Národnej prírodnej rezervácie Súľovské skaly je známy vďaka prírodnej pamiatke - Hlbocký vodopád, dlhý 14 m. Bytčianska kotlina je zo severozápadu obklopená pohorím Javorníky, ktorého oválne kopce ústia do kotliny Papradnianskou, Štiavnickou, Kolárovičskou a Rovnianskou dolinou.

2.2 Demografická analýza

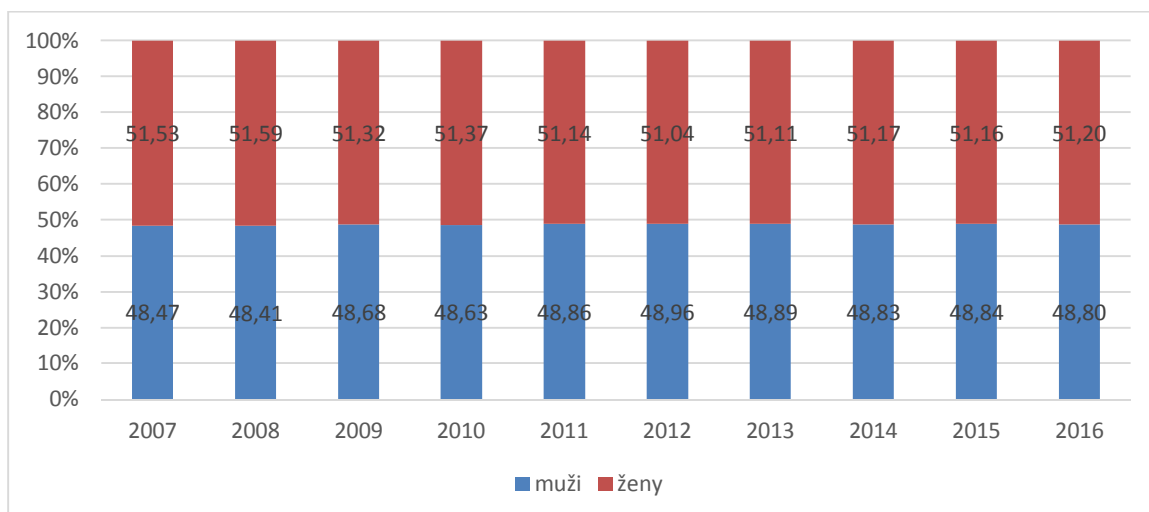
Počet obyvateľov v dekáde 2007 – 2016 zaznamenáva relatívne stabilné hodnoty s miernym nárastom obyvateľstva v ostatných troch rokoch, pričom za príčinu rapidného poklesu obyvateľov medzi rokmi 2010 – 2011 treba považovať korekciu Štatistického úradu SR na základe Sčítania obyvateľov, domov a bytov v r. 2011. Po celé sledované obdobie majú miernu prevahu medzi obyvateľmi mesta nad mužmi ženy, ktorých podiel sa pohybuje medzi 51% - 52%.

Vývoj počtu obyvateľov mesta Bytča podľa rokov



Zdroj: ŠÚSR – DataCube

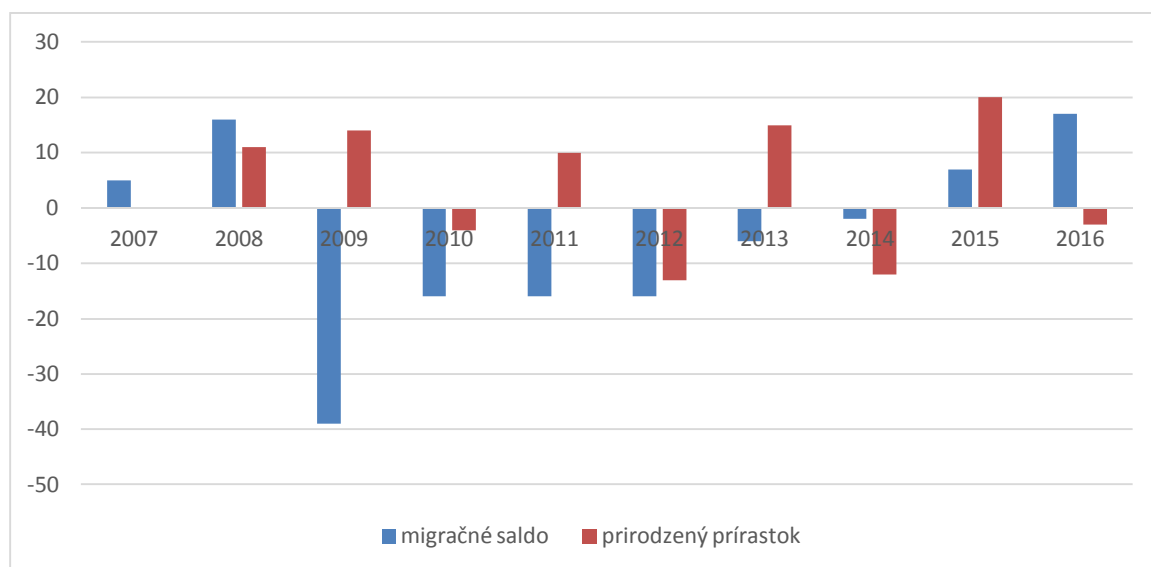
Vývoj podielu mužov a žien na obyvateľstve mesta Bytča v %



Zdroj: ŠÚSR - DataCube

Stabilný demografický vývoj je podmienený dvomi rozhodujúcimi faktormi, prirodzeným prírastkom obyvateľstva a migračným saldom. Hoci oba tieto faktory v sledovanej dekáde kolíšu medzi kladnými a zápornými hodnotami, je možné konštatovať, že pozitívny vplyv na obyvateľstvo mesta má najmä prirodzený prírastok obyvateľstva, ktorý v sledovanej dekáde 2007 – 2016 vykázal nárast o 38 obyvateľov, kým migračné saldo skončilo celkovo v zápore s úbytkom 50 obyvateľov.

Vývoj prírastku obyvateľstva v meste Bytča v dekáde 2007 - 2016



Zdroj: ŠÚSR - DataCube

Na druhej strane je možné odsledovať závislosť migračného salda od ekonomickej situácie v meste. V čase konjunktúry do r. 2009 vykazovalo migračné saldo kladné hodnoty. V čase hospodárskej recesie, ktorá sa v SR prejavila trochu oneskorene voči EÚ najmä v r. 2009 – 2013, bolo migračné saldo každoročne záporné, čo je možné dať do súvisu najmä s úbytkom pracovných príležitostí a s vysokou nezamestnanosťou. Ako recesia ustávala, aj migračné saldo postupne od r. 2013 znižovalo svoje záporné hodnoty, až sa v r. 2015 vrátilo do kladných hodnôt a v r. 2016 už vykázalo prírastok 17 osôb.

Obyvateľstvo mesta Bytča podľa vekových skupín

Vek	2012	2013	2014	2015	2016
0-14	1 814	1 779	1 759	1 788	1 770
15-64	8 101	8 092	8 045	7 961	7 936
65+	1 369	1 422	1 475	1 557	1 614

Zdroj: ŠÚSR DataCube

Z tabuľky môžeme vidieť, že najvyšší počet obyvateľov má mesto Bytča v súčasnosti v kategórii 15-64 rokov, t.j. v produktívnom veku, čiže v kategórii pracujúcich ľudí. Nasleduje veková skupina 0-14 rokov, ktorých je v r. 2016 1 770, čiže deti a mládež a najnižší počet zahŕňa skupina 65 rokov a viac, t.j. osoby v poproduktívnom veku, resp. v dôchodkovom veku. Je však potrebné pomenovať trend vývoja jednotlivých vekových skupín, z ktorého vyplýva, že kým počet obyvateľov v produktívnom veku klesá, dochádza ku každoročnému nárastu počtu obyvateľov v poproduktívnom veku. Tým rastie index ekonomického zaťaženia obyvateľstva, ktorý sa v realite prejavuje v postupnom náraste daňového a odvodového bremena produktívnej zložky obyvateľstva. Tento trend možno sledovať aj na celoslovenskej úrovni, pričom zlomovým rokom bol rok 2009. Od tohto roku zaznamenáva každoročne index ekonomického zaťaženia obyvateľov SR stúpajúci trend, pod ktorý sa podpisovalo najprv iba mestské obyvateľstvo, no so 4 – 5 ročným oneskorením sa k nemu pridali aj vidiek. V r. 2016 dosiahol tento ukazovateľ na národnej úrovni hodnotu 43,77, kým na úrovni Žilinského kraja vykázal hodnotu 42,39 a na úrovni okresu Bytča hodnotu 42,42. V meste Bytča v r. 2016 dosiahol index ekonomického zaťaženia osôb hodnotu 42,64.

Obyvateľstvo mesta Bytča podľa náboženského vyznania v r. 2016

Mesto	Rímskokatolícke	Evanjelické	Gréckokatolícke	Pravoslávne	Čs. Husitské	Bez vyznania	Ostatné	Nezistené
Bytča	%	%	%	%	%	%	%	%
	92,59	0,11	0,02	0,02	0,01	4,34	0,02	2,89

Zdroj: Konsolidovaná výročná správa Mesta Bytča za r. 2016

V meste Bytča žije najviac obyvateľov rímskokatolíckeho vyznania, t.j. 92,59 %, nasleduje evanjelické vyznanie, t.j. 0,11 %. Nezistených je 2,89 % a bez vyznania 4,34 % obyvateľstva.

Národnostné zloženie obyvateľstva v meste Bytča

Národnosť	Slovenská	Maďarská	Rómska	Rusínska	Ukrajinská	Česká	Poľská
Bytča	%	%	%	%	%	%	%
	98,34	0,02	0,01	0,02	0,02	0,58	0,03

Zdroj: Konsolidovaná výročná správa Mesta Bytča za r. 2016

Podľa národnostného zloženia je v Bytči najviac zastúpená slovenská národnosť, a to 98,34 %, nasleduje česká národnosť s 0,58%, potom národnosť poľská s 0,03 %.

2.3 Sociologická analýza

Spracovateľská skupina pri vypracovaní štruktúry obyvateľstva vzhľadom k cieľovým skupinám brala do úvahy hlavne doterajšie skúsenosti z práce terénnych sociálnych pracovníkov a zamestnancov mestského úradu. Základom boli tie skupiny obyvateľstva, ktoré tvorili a tvoria ich klientov.

Pre potreby spracovania komunitného plánu spracovateľská skupina stanovila 4 základné cieľové skupiny:

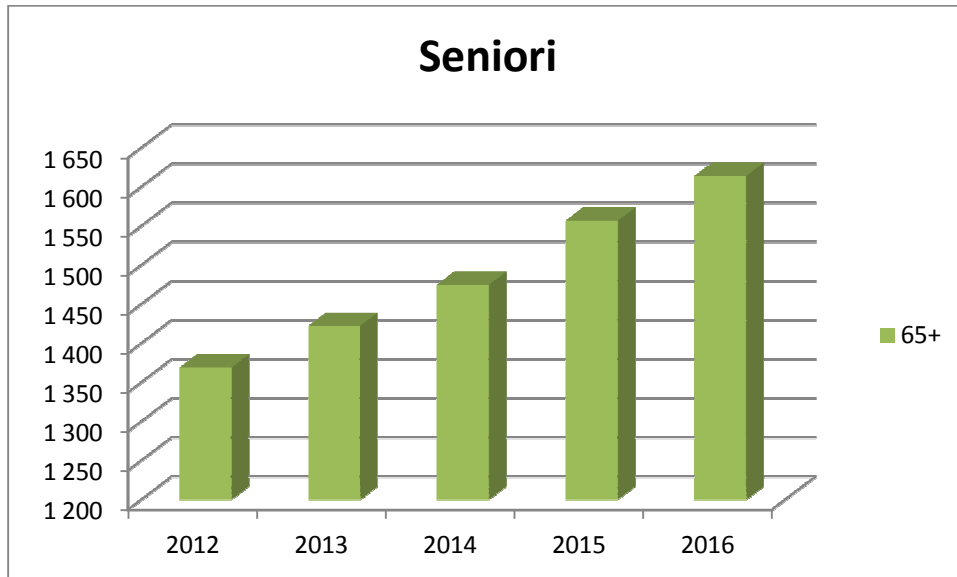
1. **seniori,**
2. **občania so zdravotným postihnutím,**
3. **rodiny, deti a mládež v ohrození**
4. **osoby odkázané na osobitnú pomoc (dlhodobo nezamestnaní, inak znevýhodnení, uchádzači o zamestnanie, osoby ohrozené závislosťou, bezdomovci)**

2.3.1 Štruktúra obyvateľstva vzhľadom k cieľovým skupinám

2.3.1.1 Seniori

Seniori – fyzické osoby, ktoré dovŕšili dôchodkový vek.

Táto skupina obyvateľstva je odchodom do dôchodku ohrozená spoločenským vylúčením. Ako bolo uvedené vyššie v meste Bytča tvoria dôchodcovia 14% obyvateľov. Ich počet však postupne rastie vzhľadom na celkové demografické trendy.



Služby určené seniorom sú poskytované občanom, ktorí dosiahli vek rozhodný pre priznanie starobného dôchodku a ocitli sa v situácii vyžadujúcej podporu komunity.

Túto skupinu je možné charakterizovať následnými spoločnými prejavmi:

- predlžovanie individuálneho aj priemerného veku,
- nárast miery chorobnosti a tým aj závislosti na sociálnej pomoci,
- vdovstvo – skôr, či neskôr strata životného partnera a s tým súvisiace sociálne a ekonomické zmeny,
- stále existujúci využiteľný potenciál jedincov k aktivitám vo svoj prospech aj v prospech komunity.

2.3.1.2 Občania so zdravotným postihnutím

Cieľová skupina charakteristická problémami, ktoré vznikajú ako následok zdravotného postihnutia, ktoré sú vrodené alebo získané napr. úrazom.

Podľa klasifikácie Svetovej zdravotníckej organizácie z hľadiska kritérií charakteru postihnutia rozdelujeme občanov so zdravotným postihnutím do kategórií:

- **duševné poruchy** – poruchy intelektu, psychiatrické poruchy
- **telesné postihnutie** – poruchy zraku, sluchu, reči, poruchy pohybového aparátu, poruchy vnútorných orgánov, civilizačné ochorenia, kombinované postihnutia

Každá z uvedených kategórií postihnutí má rozdielne dopady na sociálne následky postihnutia a tým aj na špecifické potreby a formy pomoci spoločnosti pri ich uspokojovaní. Zákon č. 448/2008 Z. z. o sociálnych službách venuje dostatočný priestor v oblasti poskytovania sociálnych služieb, čo sa týka sortimentu ich druhov ako aj foriem poskytovania. Mimo tohto zákona je najdôležitejším právnym predpisom v novej legislatíve zákon č. 447/2008 Z. z. o peňažných príspevkoch na kompenzáciu ťažkého zdravotného

postihnutia (ŤZP), ktorý okrem iného podporuje sociálne začlenenie fyzických osôb s ťažkým zdravotným postihnutím do spoločnosti. Podľa tohto zákona sa za osobu s ťažkým zdravotným postihnutím považuje fyzická osoba, ktorej miera funkčnej poruchy je najmenej 50 %. Sociálny dôsledok ťažkého zdravotného postihnutia je znevýhodnenie, ktoré má fyzická osoba z dôvodu jej ŤZP v porovnaní s fyzickou osobou bez zdravotného postihnutia rovnakého veku, pohlavia a za rovnakých podmienok, ktoré nie je schopná prekonať sama z dôvodu ŤZP.

Stav k 31.12.2017

Počet osôb s ŤZP	ženy	muži	spolu
Vo veku do 7 rokov	6	4	10
Vo veku od 8 do 18 rokov	14	16	30
Vo veku od 19 do 65 rokov	281	235	516
Vo veku od 66 do 80 rokov	192	124	316
Vo veku nad 80 rokov	86	25	111
Spolu	579	404	983

Zdroj: Úrad práce, sociálnych vecí a rodiny

Stav k 31.12.2017

	Počet
Počet poberateľov peňažného príspevku na kompenzáciu zvýšených výdavkov - diéta	180
Počet poberateľov peňažného príspevku na kompenzáciu zvýšených výdavkov - hygiena alebo opotrebovanie	176
Počet poberateľov peňažného príspevku na kompenzáciu zvýšených výdavkov - prevádzka OMV	119
Počet poberateľov peňažného príspevku na prepravu	16
Počet poberateľov peňažného príspevku na osobnú asistenciu	1

Zdroj: Úrad práce, sociálnych vecí a rodiny

2.3.1.3 Rodina, deti a mládež v ohrození

Do tejto cieľovej skupiny zaraďujeme: všetky rodiny s deťmi na území obce, ktoré sú príjemcami niektorých sociálnych služieb, osamelé matky s maloletými deťmi, viacpočetné rodiny a mladé rodiny, neúplné rodiny. Taktiež sem zaraďujeme matky a ženy, ktoré sú obeťami domáceho násillia, deti a mládež ako najcitlivejšiu skupinu obyvateľstva a skupinu osôb, ktorá sa nachádza v krízovej alebo nepriaznivej sociálnej situácii. Nemôžeme zabúdať ani na deti žijúce v nevyhovujúcom rodinnom prostredí (zanedbávanie zo strany rodičov, nedostatok záujmu o výchovu a zabezpečovanie základných životných potrieb), tiež deti ohrozené syndrómom CAN (syndróm zanedbávaného, zneužívaného a ohrozeného dieťaťa), deti a mládež s poruchami správania a s tendenciami k asociálnemu správaniu, s problémom záškoláctva, taktiež mladých dospelých po ukončení ústavnej starostlivosti.

Faktory ovplyvňujúce cieľovú skupinu:

- vývin a budúcnosť detí a mládeže je vo veľkej miere ovplyvňovaná sociálnymi problémami a zmenami v spoločnosti,
- vplyv krízovej alebo nepriaznivej situácie v rodine na deti a mládež, vyvoláva poruchy psychického vývinu, fyzického vývinu a sociálneho vývinu

Stav k 31.12.2017	Počet
Počet poberateľov rodičovského príspevku v čase od 0 do 3 rokov dieťaťa	404
Počet poberateľov rodičovského príspevku v čase od 4 do 6 rokov dieťaťa	50

2.3.1.4 Osoby odkázané na osobitnú pomoc (dlhodobozamestnaní, inak znevýhodnení, uchádzači o zamestnanie, osoby ohrozené závislosťou, bezdomovci)

Nezamestnaní

V spolupráci s ÚPSVaR sme v minulosti organizovali verejnoprospešné práce alebo menšie mestom organizované služby. V rámci tejto činnosti sme podporovali udržiavanie pracovných návykov u osôb, ktoré majú problém uplatniť sa na trhu práce.

Skrytú nezamestnanosť, t.j. nezamestnanosť ľudí, ktorí nie sú evidovaní ako uchádzači o zamestnanie, alebo boli z evidencie z rôznych dôvodov vyradení, nie je možné zistiť. Taktiež počet evidovaných nezamestnaných uchádzačov o zamestnanie nekorešponduje s počtom občanov nachádzajúcich sa v hmotnej núdzi. Evidencia uchádzačov o zamestnanie zohľadňuje žiadateľa ako osobu, ale žiadosť o dávku v hmotnej núdzi zahŕňa žiadateľa a okruh spoločne posudzovaných osôb, ktoré sa nachádzajú v núdzi spoločne so žiadateľom – poberateľom (deti, manžel/manželka, rodičia, a pod.).

Uchádzači o zamestnanie

Najmenšie šance umiestniť sa na trhu práce majú hlavne starší občania nad 50 rokov, tiež absolventi škôl, občania so zmenenou pracovnou schopnosťou, občania s nízkou úrovňou vzdelania a dlhodobozamestnaní. Kým pre starších ľudí je typické, že nie sú schopní pružne reagovať na zmeny trhu práce (nízka pracovná mobilita, ochota vzdelávať sa a aktívne si hľadať pracovné miesto), absolventi škôl majú problém nájsť si svoje prvé zamestnanie kvôli nedostatočnej praxi. Ťažkosti pri uplatnení na trhu práce spôsobuje aj nízke dosiahnuté vzdelanie občanov, jeho nedostatočná kvalita, či zameranie. Dlhodobozamestnaní občania sa stávajú čoraz väčším problémom. Najčastejším dôvodom dlhodobého zotrávania v režime nezamestnanosti je ich nedostatočné alebo minimálne vzdelanie a nízka zručnosť pre potreby trhu práce. Túto skupinu nezamestnaných charakterizuje predčasné ukončenie vzdelania, nevyhovujúca kvalifikácia z pohľadu ponuky voľných pracovných miest, strata pracovných návykov a motivácie pracovať, čím sa stávajú neuplatniteľnými na trhu práce. U dlhodobozamestnaných klesá s časom aj sebavedomie a tým aj schopnosť prezentovať sa pred potenciálnym zamestnávateľom.

Proces poklesu nezamestnanosti sa snaží ÚPSVaR podporovať organizovaním rekvalifikačných kurzov v spolupráci s investormi a v dostatočnom predstihu pripravuje budúcich možných zamestnancov, tak aby spĺňali požiadavky budúcich zamestnávateľov a zároveň uchádzačov o zamestnanie, ale aj zamestnávateľov motivovať prostredníctvom aktívnych opatrení na trhu práce (Zákon o službách zamestnanosti č. 5/2004) ako sú:

- v rámci sprostredkovania zamestnania poskytnutie náhrady cestovných výdavkov súvisiacich so vstupným pohovorom alebo výberovým konaním,
- poskytovanie náhrady cestovných výdavkov v rámci odborných poradenských služieb,
- príspevok na samostatnú zárobkovú činnosť,
- príspevok na zamestnanie znevýhodneného uchádzača o zamestnanie,
- príspevok na vykonávanie absolventskej praxe,
- príspevok na aktivačnú činnosť,

- príspevok na dochádzku za prácou,
- príspevok na zriadenie chránenej dielne alebo chráneného pracoviska a na ich zachovanie,
- príspevok pre občanov so zdravotným postihnutím na prevádzkovanie alebo na vykonávanie samostatnej zárobkovej činnosti,
- príspevok na činnosť pracovného asistenta.

Podnikateľským subjektom môže ÚPSVaR priznať:

- príspevok na úhradu prevádzkových nákladov chránenej dielne alebo chráneného pracoviska,
- príspevok na úhradu nákladov na dopravu zamestnancov.

Vláda SR sa vo svojom programovom vyhlásení rozhodla prijať opatrenia na uplatňovanie programového a projektového prístupu zameraného na predchádzanie vylúčeniu z trhu práce a podporu integrácie znevýhodnených skupín do zamestnania: absolventov škôl, občanov so zdravotným postihnutím, matiek s deťmi, osôb vo veku blízkom dôchodkovému veku, zníženiu regionálnych rozdielov v hľadiska zamestnanosti, nezamestnanosti a produktivity práce, najmä v zaostávajúcich regiónoch s vysokou nezamestnanosťou. V súčasnosti platí novela zákona č.139/2008, ktorým sa mení a dopĺňa zákon č 5/2004 Z. z. o službách zamestnanosti.

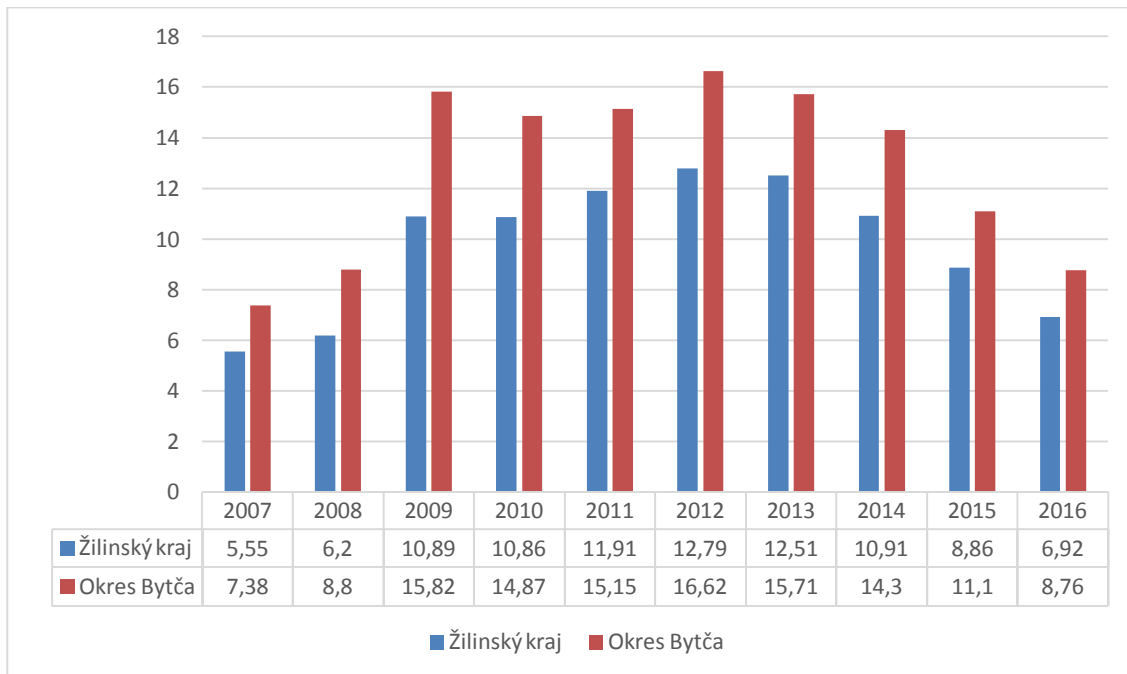
Nové aktívne opatrenia na trhu práce:

- príspevok na zapracovanie znevýhodneného uchádzača o zamestnanie,
- príspevok na podporu udržania v zamestnaní zamestnancov s nízkymi mzdami,
- vytvorenie právneho rámca na zakladanie sociálnych podnikov a riešenie tvorby a udržania pracovných miest pre znevýhodnených uchádzačov o zamestnanie v týchto podnikoch formou príspevku na zamestnávajúce znevýhodnených uchádzačov o zamestnanie v sociálnom podniku,
- príspevok na podporu zamestnávajúce absolventov vzdelávania a prípravy pre trh práce,
- príspevok na aktivačnú činnosť formou menších služieb pre mesto,
- príspevok na aktivačnú činnosť formou dobrovoľníckej služby,
- príspevok na presťahovanie za prácou a príspevok na dopravu do zamestnania.

Voľných pracovných miest je stále málo a ich štruktúra nie je v súlade so štruktúrou uchádzačov o zamestnanie.

Ekonomickému vývoju zodpovedá tiež vývoj zamestnanosti a nezamestnanosti v Žilinskom kraji a okrese Bytča. Ako vidieť z nasledovného, evidovaná nezamestnanosť v okrese Bytča každoročne prekračuje priemer Žilinského kraja. Pokiaľ ide o jej vývoj v dekáde 2007 – 2016, podobne ako v prípade celého kraja v prvej polovici sledovaného desaťročia rástla, čo súviselo s prejavmi celosvetovej hospodárskej krízy. Naopak v druhej polovici sledovanej dekády (t.j. od r. 2013) evidovaná nezamestnanosť klesla o polovicu zo 16,62% v r. 2012 na 8,76% v r. 2016.

Vývoj evidovanej nezamestnanosti v Žilinskom kraji a okrese Bytča



Zdroj: ŠÚ SR

Osoby vyžadujúce AZYLOVÉ UBYTOVANIE

Nasledujúca časť komunitného plánu, je z hľadiska priorít významnou a zo sociálneho hľadiska dôležitou oblasťou sociálnych služieb v meste. Ľudia bez domova, s problémami so závislosťami a násilím sú z pohľadu občanov citlivou témou každého mesta. Z pohľadu samotných občanov bez domova, s problémami so závislosťami a násilím, ako aj z pohľadu systému sociálnych služieb v meste je evidentné, že ide o vážne ohrozené sociálne skupiny. Pritom častokrát dochádza u týchto podskupín k viacsmerne kumulačnej kombinácii sociálneho problému - domov - závislosť - násilie, čo evokuje potrebu osobitného prístupu a osobitnej pomoci a služieb pre týchto ľudí zo strany komunity, v ktorej žijú. Najpočetnejšiu z hľadiska dostupnej evidencie a najviditeľnejšiu skupinu tvoria ľudia bez domova. Tvoria dominantnú skupinu aj z hľadiska zákonných kompetencií a povinností pre mesto: zo zákona č.369/1990 Z.z. o obecnom zriadení, v § 3, ods. 4 ukladá povinnosť obci poskytnúť obyvateľovi obce okamžitú pomoc v jeho náhlej núdzi spôsobenej živelnou pohromou, haváriou alebo inou podobnou udalosťou, najmä zabezpečiť mu prístrešie, stravu alebo inú materiálnu pomoc.

Počet ľudí bez domova nie je presne známy. Na základe našich predpokladov v meste by ich malo byť 15, čo je samozrejme len orientačný údaj. Reálne čísla nie sú dostupné. Predpokladáme, že časť týchto ľudí býva u známych, časť v ubytovniach, ale časť je isto bez prístrešia a prespáva v lepšom prípade v neobývaných budovách. Problémy bezdomovectva, závislostí a násilia sú zo sociálneho hľadiska výrazným problémom, z hľadiska štatistického však ide o nízke percento populácie. Občania bez domova, ľudia s problémami so závislosťami a obeť násilia netvoria homogénnu skupinu. Podľa odborníkov ide najčastejšie o občanov trpiacich poruchami správania, rôznymi adaptačnými a aj psychickými poruchami, ľudí ktorí vyrastali bez rodiny v detských domovoch, občanov so stratou základných pracovných návykov z dôvodu dlhodobej nezamestnanosti, opustených a starších občanov, ľudí, ktorí z dôvodu rôznych závislostí nedokázali vyfinancovať svoje životné náklady, o ľudí,

ktorí stratili rodinné zázemie a tiež prisťahovalci. Rôznosť príčin, ktoré sa podieľajú na vzniku sociálnej situácie uvedenej skupiny ľudí, si vyžaduje špecifické prístupy a riešenia.

3. Analýza stavu poskytovaných služieb na území mesta Bytča

Východiskom k spracovaniu analýzy stavu poskytovaných služieb boli dostupné údaje mesta Bytča, odborné skúsenosti z práce terénnych sociálnych pracovníkov mesta a iných zamestnancov mesta a informácií získaných od organizácií pôsobiacich na území mesta. Údaje boli získané osobným, telefonickým a elektronickým kontaktom s poskytovateľmi služieb.

Sociálne služby na území mesta sú poskytované verejnými a neverejnými poskytovateľmi sociálnych služieb v zmysle zák. č. 448/2008 Z. z. o sociálnych službách a o zmene a doplnení zákona č. 455/1991 Zb. o živnostenskom podnikaní (živnostenský zákon) v znení neskorších predpisov.

Analytickú časť stavu poskytovaných služieb na území obce sme rozdelili na:

- analýzu sociálnych služieb v pôsobnosti mesta,
- prehľad práce terénnych sociálnych pracovníkov a ďalšej odbornej činnosti oddelenia sociálneho a správneho,
- prehľad vzdelanostnej štruktúry zamestnancov poskytujúcich sociálne služby,
- analýzu záujmových, vzdelávacích a zdravotných inštitúcií v meste

3.1 Analýza sociálnych služieb v pôsobnosti mesta

V zmysle § 80 Zákon č. 448/2008 Z. z. o sociálnych službách neskorších predpisov je upravená pôsobnosť mesta nasledovne:

- a) vypracúva, schvaľuje komunitný plán sociálnych služieb vo svojom územnom obvode,
- b) utvára podmienky na podporu komunitného rozvoja,
- c) je správnym orgánom v konaniach:
 - 1) o odkázanosti na sociálnu službu v zariadení pre seniorov, v zariadení opatrovateľskej služby, v dennom stacionári, o odkázanosti na opatrovateľskú službu,
 - 2) o zániku odkázanosti na sociálnu službu uvedenú v prvom bode,
 - 3) o odkázanosti na sociálnu službu uvedenú v prvom bode po zmene stupňa odkázanosti,
 - 4) o povinnosti zaopatrených plnoletých detí alebo rodičov platiť úhradu za sociálnu službu alebo jej časť podľa § 73 ods. 11.
 - 5) vyhotovuje posudok o odkázanosti na sociálnu službu podľa § 51.
- d) vedie evidenciu:
 - 1) posudkov o odkázanosti na sociálnu službu podľa stupňa odkázanosti fyzickej osoby na pomoc inej fyzickej osoby,
 - 2) rozhodnutí podľa písmena c).
 - 3) prijímateľov sociálnych služieb vo svojom územnom obvode.

Podľa tohto zákona mesto uzatvára zmluvu:

1. o poskytovaní sociálnej služby,

2. o poskytovaní finančného príspevku pri odkázanosti fyzickej osoby na pomoc inej fyzickej osoby pri úkonoch sebaobsluhy a finančného príspevku na prevádzku poskytovanej sociálnej služby neverejnemu poskytovateľovi sociálnej služby,

Mesto podľa citovaného zákona ďalej:

- a) poskytuje základné sociálne poradenstvo,
- b) môže poskytovať alebo zabezpečovať poskytovanie aj iných druhov sociálnych služieb podľa § 12,
- c) vyhľadáva fyzické osoby, ktoré sú odkázané na poskytovanie sociálnych služieb,
- d) poskytuje štatistické údaje z oblasti poskytovania sociálnych služieb na účely spracovania štatistických zisťovaní a administratívnych zdrojov,
- e) uhrádza poskytovateľovi zdravotnej starostlivosti zdravotné výkony na účely posúdenia odkázanosti na sociálnu službu,
- f) môže poveriť právnickú osobu, ktorú zriadila alebo založila, vykonávaním sociálnej posudkovej činnosti na účely vyhotovenia posudku podľa písmena d.

Ďalej mesto:

- a) zriaďuje, zakladá a kontroluje nocľaháreň, nízkoprahové denné centrum, nízkoprahovú sociálnu službu pre deti a rodinu s ambulantnou sociálnou službou, zariadenie pre seniorov, zariadenie opatrovateľskej služby a denný stacionár,
- b) môže zriaďovať, zakladať a kontrolovať aj iné zariadenia podľa tohto zákona,
- c) môže poskytnúť finančný príspevok podľa § 78a ods. 4 na základe písomnej zmluvy podľa osobitného predpisu a kontroluje hospodárenie s ním,
- d) podľa § 75 ods. 1 a 2 poskytuje finančný príspevok pri odkázanosti fyzickej osoby na pomoc inej fyzickej osoby pri úkonoch sebaobsluhy a finančný príspevok na prevádzku poskytovanej sociálnej služby neverejnemu poskytovateľovi sociálnej služby,
- e) podľa § 75 ods. 7 môže poskytovať finančný príspevok na prevádzku poskytovanej sociálnej služby neverejnemu poskytovateľovi sociálnej služby,
- f) § 75 ods. 8 môže poskytovať podľa finančný príspevok pri odkázanosti fyzickej osoby na pomoc inej fyzickej osoby pri úkonoch sebaobsluhy a finančný príspevok na prevádzku poskytovanej sociálnej služby neverejnemu poskytovateľovi sociálnej služby,
- g) kontroluje hospodárenie s finančným príspevkom pri odkázanosti fyzickej osoby na pomoc inej fyzickej osoby pri úkonoch sebaobsluhy a s finančným príspevkom na prevádzku poskytovanej sociálnej služby,
- h) ukladá opatrenia na odstránenie zistených nedostatkov pri výkone pôsobnosti ustanovenej v písmene o/ a kontroluje ich plnenie.

V zmysle § 75 Zákona č. 305/2005 Z. z. o sociálnoprávnej ochrane detí a o sociálnej kuratele a o zmene a doplnení niektorých zákonov v znení neskorších predpisov má mesto nasledovné kompetencie :

- a) vykonáva
 1. opatrenia zamerané na predchádzanie vzniku porúch psychického vývinu, fyzického vývinu a sociálneho vývinu detí a plnoletých fyzických osôb podľa § 10,
 2. opatrenia podľa § 11 ods. 1,
- b) spolupracuje s orgánom sociálnoprávnej ochrany detí a sociálnej kurately a so zariadením pri vykonávaní odbornej metódy podľa § 11 ods. 3 písm. b) piateho bodu,

- c) spolupôsobí
 1. pri výkone výchovných opatrení uložených súdom alebo orgánom sociálnoprávnej ochrany detí a sociálnej kurately,
 2. pri pomoci deťom, pre ktoré orgán sociálnoprávnej ochrany detí a sociálnej kurately vykonáva sociálnu kuratelu, a podieľa sa na spracovaní a plnení plánu sociálnej práce s dieťaťom,
 3. pri úprave a obnove rodinných pomerov dieťaťa,
- d) poskytuje
 1. rodičovi dieťaťa alebo osobe, ktorá sa osobne stará o dieťa, príspevok na dopravu do zariadenia podľa § 64 ods. 1 písm. a),
 2. informácie fyzickej osobe, ktorá má záujem stať sa pestúnom alebo osvojiteľom, na podanie žiadosti o zapísanie do zoznamu žiadateľov a o subjektoch vykonávajúcich prípravu na náhradnú rodinnú starostlivosť,
 3. štatistické údaje z oblasti výkonu sociálnoprávnej ochrany detí a sociálnej kurately štátnym orgánom sociálnoprávnej ochrany detí a sociálnej kurately na účely spracovania štatistických zisťovaní a administratívnych zdrojov, 49a)
 4. finančný príspevok podľa § 69,
- e) poskytuje pomoc
 1. dieťaťu v naliehavých prípadoch, najmä ak je ohrozený jeho život, zdravie alebo priaznivý psychický vývin, fyzický vývin a sociálny vývin,
 2. dieťaťu alebo plnoletej fyzickej osobe ohrozenej správaním člena rodiny, členov rodiny alebo správaním iných fyzických osôb,
 3. na zachovanie a úpravu vzájomných vzťahov medzi dieťaťom a rodičom a úpravu rodinných pomerov dieťaťa, ak bolo dieťa umiestené v zariadení na výkon ústavnej starostlivosti, neodkladného opatrenia alebo výchovného opatrenia,
 4. mladému dospelému po skončení náhradnej osobnej starostlivosti, pestúnskej starostlivosti a ústavnej starostlivosti pri zabezpečení bývania a zamestnania,
- f) poskytuje súčinnosť
 1. štátnym orgánom sociálnoprávnej ochrany detí a sociálnej kurately pri zisťovaní rodinných pomerov, bytových pomerov a sociálnych pomerov dieťaťa a jeho rodiny na účely vykonávania opatrení sociálnoprávnej ochrany detí a sociálnej kurately,
 2. zariadeniu pri zabezpečovaní osamostatnenia sa mladého dospelého,
- g) utvára podmienky na prácu s komunitou,
- h) môže zriadiť centrum, kontroluje a metodicky usmerňuje ňou zriadené centrum; zriadenie centra oznamuje orgánu sociálnoprávnej ochrany detí a sociálnej kurately podľa § 73 ods. 1,
- i) vyhľadáva fyzické osoby, ktorým by bolo možné zveriť dieťa do starostlivosti,
- j) vyjadruje sa k spôsobu života fyzickej osoby, ktorá má záujem stať sa pestúnom alebo osvojiteľom, a jej rodiny podľa § 35 ods. 4 písm. d),
- k) vedie evidenciu detí, rodín a plnoletých fyzických osôb, pre ktoré vykonáva opatrenia sociálnoprávnej ochrany detí a sociálnej kurately,
- l) kontroluje úroveň vykonávania opatrení sociálnoprávnej ochrany detí a sociálnej kurately u subjektov, ktorým poskytuje finančný príspevok,
- m) plní ďalšie úlohy podľa tohto zákona a osobitných predpisov.

Poskytovanie sociálnych služieb v Meste Bytča realizuje:

1/ Mesto Bytča - Mestský úrad Bytča

- ubytovanie mladých rodín s deťmi v sociálnych bytoch

- ubytovanie seniorov v bytoch núdzového bývania
- terénna opatrovateľská služba v domácnosti klientov
- dotácie na školské pomôcky, stravovanie a motivačné príspevky pre žiakov (rodiny v hmotnej núdzi),
- finančné dotácie na nákup oblečenia pre deti z rodín nachádzajúcich sa v hmotnej núdzi a s
- nízkymi príjmami.
- finančné príspevky poskytované ako opatrenia vyplývajúce zo zákona č.305/2005 Z.z. sociálnoprávnej ochrane a o sociálnej kuratele

UBYTOVANIE :

Mesto Bytča pre občanov v produktívnom veku, pre rodiny s maloletými deťmi ako aj pre jednotlivcov poskytuje ubytovanie v nájomných bytoch na Treskoňovej ul. 814/5

Mesto prenajíma 24 sociálnych bytov, nájomnú zmluvu uzatvára na dobu určitú, spravidla 1 rok. K 31.12.2017 bolo ubytovaných 48 občanov. Nájomca povinný pred podpisom zmluvy zaplatiť finančnú zábezpeku vo výške šesťmesačného nájomného.

Seniorom s trvalým pobytom v Bytči poskytuje Mesto Bytča ubytovanie v 48 bytoch v bytovom dome pre dočasné ubytovanie Jesienka na Treskoňovej ul. 813/4. K 31.12.2017 bolo v 48 bytoch ubytovaných 59 obyvateľov.

OPATROVATEĽSKÁ SLUŽBA:

Opatrovateľská služba sa poskytuje v zmysle § 41 zákona č.408/2008 Z.z. o SS terénnou formou priamo v domácnosti klienta. Nárok na OS majú fyzické osoby, ktoré sú odkázané na pomoc inej fyzickej osoby:

- pri úkonoch sebaobsluhy, pri starostlivosti o svoju domácnosť a pri základných sociálnych aktivitách

Odkázanosť sa posudzuje podľa prílohy č.3 zákona o sociálnych službách a stupeň odkázanosti žiadateľa o opatrovateľskú službu musí byť najmenej II.

POSKYTOVANIE DOTÁCIÍ :

- oddelenie sociálnych vecí na MsÚ zabezpečuje aj agendu žiadostí o dotácie z MPSVaR v zmysle zákona č. 544/2010 Z. z. o dotáciách v pôsobnosti Ministerstva práce, sociálnych vecí a rodiny Slovenskej republiky. Jedná sa o dotácie na školské pomôcky a stravovanie pre deti /žiacov/ zo sociálne slabších rodín (rodiny v hmotnej núdzi).

* Dotáciu na podporu výchovy k stravovacím návykom dieťaťa ohrozeného sociálnym vylúčením a dotáciu na podporu výchovy k plneniu školských povinností dieťaťa ohrozeného sociálnym vylúčením

* Dotáciu na zabezpečenie výkonu osobitného príjemcu možno poskytnúť žiadateľovi, ktorým je obec, ktorá je osobitným príjemcom za poberateľa

* Dotácie na nákup oblečenia pre deti z rodín nachádzajúcich sa v hmotnej núdzi a s nízkymi príjmami.

2/ Jesienka - Zariadenie pre seniorov a denný stacionár, Bytča - rozpočtová organizácia v zriaďovateľskej pôsobnosti Mesta Bytča –

Verejný poskytovateľ sociálnych služieb zapísaný v Centrálnom registri poskytovateľov SS. Zariadenie spustilo svoju prevádzku od 01. 07. 2012 a poskytuje celoročné pobytové sociálne služby v zmysle § 35 zákona o sociálnych službách.

V zariadení pre seniorov sa poskytuje sociálna služba

- a) fyzickej osobe, ktorá dovŕšila dôchodkový vek a je odkázaná na pomoc inej fyzickej osoby a jej stupeň odkázanosti je najmenej IV podľa prílohy č. 3, alebo
- b) fyzickej osobe, ktorá dovŕšila dôchodkový vek a poskytovanie sociálnej služby v tomto zariadení potrebuje z iných vážnych dôvodov.

Kapacita zariadenia je 51 lôžok. Zariadenie je určené nielen pre občanov s trvalým pobytom na území mesta, ale aj pre záujemcov zo širokého okolia. K 31. 12. 2017 bol stav naplnenia Zariadenia pre seniorov na 100 % - 51 klientov.

Organizácia tiež poskytuje služby Denného stacionára v zmysle § 40 zákona o sociálnych službách s kapacitou 9 miest.

V Dennom stacionári sa poskytuje sociálna služba fyzickej osobe, ktorá je odkázaná na pomoc inej fyzickej osoby ak jej stupeň odkázanosti je najmenej III podľa prílohy č. 3 a je odkázaná na sociálnu službu v zariadení len na určitý čas počas dňa.

K 31.12.2017 bol stav naplnenia 8 klientov denného stacionára.

V priestoroch zariadenia poskytuje Mesto Bytča aj podpornú sociálnu službu Jedáleň v zmysle § 58 zákona o SS. Účelom tejto sociálnej služby je poskytovanie stravovania za výhodnú cenu a udržiavanie zdravých stravovacích návykov u seniorov.

V jedálni sa poskytuje stravovanie fyzickej osobe, ktorá :

- a) nemá zabezpečené nevyhnutné podmienky na uspokojovanie základných životných potrieb,
- b) má ťažké zdravotné postihnutie alebo nepriaznivý zdravotný stav, alebo
- c) dovŕšila dôchodkový vek.

Poberatelia tejto sociálnej služby sa môžu stravovať osobne v priestoroch jedálne zariadenia, alebo môžu využiť dovoz stravy priamo do domácnosti za nezmenenú cenu.

Kapacita jedálne je 100 stravníkov a k 31.12.2017 túto sociálnu službu využívalo 60 klientov.

3/ Úrad práce, sociálnych vecí a rodiny Žilina, pracovisko Bytča

- dávky v hmotnej núdzi,
- náhradné výživné,
- štátne sociálne dávky,
- príspevky pre ZŤP občanov.

4/ Žilinský samosprávny kraj

Centrum sociálnych služieb Lúč Hrabové, ktoré poskytuje služby domova sociálnych služieb (kapacita 8 osôb) špecializovaného zariadenia (kapacita 17 osôb) a útulku (7 osôb).

5/ Ústredie práce sociálnych vecí a rodiny, Bratislava

Detský domov v Bytči – rozpočtová organizácia

- pobytové zariadenie sociálnoprávnej ochrany detí a sociálnej kurately, kde je utvorené a usporiadané prostredie na výkon opatrení sociálnoprávnej ochrany detí a sociálnej kurately na zabezpečenie predchádzania vzniku krízových situácií v rodine, ochrany práv a právom chránených záujmov detí, predchádzania prehlbovaniu a opakovaniu porúch psychického vývinu, fyzického vývinu a sociálneho vývinu detí a plnoletých fyzických osôb a na zamedzenie nárastu sociálnopatologických javov

6/ Neverejný poskytovateľ sociálnych služieb - zriaďovateľom je právnická osoba.

Zariadenie starostlivosti o deti do troch rokov veku dieťaťa - §32b zákona o sociálnych službách

Ambulantná denná sociálna služba, prostredníctvom ktorej sa poskytuje služba na podporu zosúladovania rodinného života a pracovného života poskytovaním starostlivosti o dieťa do

troch rokov veku, ak sa rodič alebo fyzická osoba, ktorá má dieťa zverené do osobnej starostlivosti na základe rozhodnutia súdu, pripravuje na povolanie štúdiom na strednej škole alebo na vysokej škole, pripravuje na trh práce alebo vykonáva aktivity spojené so vstupom alebo s návratom na trh práce alebo vykonáva zárobkovú činnosť.

Kapacita zariadenia : 10 klientov /deti vo veku 0 – 3roky/

Počet zamestnancov : 2

Kompletný prehľad sociálnych služieb poskytovaných podľa zák. 448/2008 Z. z. o sociálnych službách subjektmi na území mesta Bytča poskytujú nasledovné tabuľky.

Sociálne služby na území mesta Bytča poskytované ambulatnou a pobytovou formou

Druh poskytovanej sociálnej služby	Rozsah poskytovanej sociálnej služby	Forma poskytovanej sociálnej služby	Kapacita	Názov zariadenia sociálnej služby
zariadenie pre seniorov	určitý čas	pobytová - ročná	51	JESIENKA- zariadenie pre seniorov a denný stacionár
denný stacionár	neurčitý čas	ambulantná	9	JESIENKA- zariadenie pre seniorov a denný stacionár
jedáleň	určitý čas	ambulantná	100	JESIENKA - zariadenie pre seniorov a denný stacionár
domov sociálnych služieb	neurčitý čas	pobytová - ročná	8	Centrum sociálnych služieb LÚČ
špecializované zariadenie	neurčitý čas	pobytová - ročná	17	Centrum sociálnych služieb LÚČ
útulok	určitý čas	pobytová - ročná	7	Centrum sociálnych služieb LÚČ

Zdroj: Žilinský samosprávny kraj – údaje z registra poskytovateľov sociálnych služieb

Sociálne služby na území mesta Bytča poskytované terénnou formou

Druh poskytovanej sociálnej služby	Rozsah poskytovanej sociálnej služby	Forma poskytovanej sociálnej služby	Kapacita	Názov zariadenia sociálnej služby
jedáleň	určitý čas	terénna	100	JESIENKA - zariadenie pre seniorov a denný stacionár
opatrovateľská služba	neurčitý čas	terénna	podľa potreby	Mesto Bytča
pomoc pri osobnej starostlivosti o dieťa - r. 2017	neurčitý čas	terénna	podľa potreby	Mesto Bytča

Zdroj: Žilinský samosprávny kraj – údaje z registra poskytovateľov sociálnych služieb

Organizovanie spoločného stravovania v jedálni pre dôchodcov

Možnosť donášky stravy využívajú fyzické osoby, ktoré dovŕšili dôchodkový vek, alebo pre nepriaznivý zdravotný stav a ťažké zdravotné postihnutie nie sú schopní zabezpečiť si

základné životné potreby. Stravovanie dôchodcov zabezpečuje od r.2013 jedáleň v Zariadení pre seniorov Jesienka.

Počet obedov, stravníkov, náklady/príjmy

Rok	Počet obedov	Počet stravníkov	Náklady	Príjmy
2013	10 420	37	29 690	21 674
2014	11 491	43	31 179	23 930
2015	11 310	48	36 826	26 834
2016	12 338	47	39 504	29 229
2017	11 185	46	39 843	29 279

MsÚ Bytča

3.2 Prehľad práce terénnych sociálnych pracovníkov mesta a ďalšej činnosti zamestnancov oddelenia sociálneho a správneho Mestského úradu

Referentky sociálneho oddelenia na MsÚ v Bytči zastrešujú rozsiahlu agendu v súvislosti s poskytovaním sociálnych služieb v kompetencii obcí – t.j. zabezpečovanie terénnej opatrovateľskej služby, správa sociálnych bytov a bytov núdzového bývania, sociálna posudková činnosť, poskytovanie finančných príspevkov na zabezpečenie opatrení SPO a SK, zabezpečujú poskytovanie dotácií z MPSVaR....

Opatrovateľskú službu vykonávajú terénne opatrovateľky priamo v domácnostiach klientov. Opatrovateľky pracujú na plný, alebo na čiastočný úväzok, v závislosti od stupňa odkázanosti opatrovaného klienta. Pre výkon svojej práce spĺňajú kvalifikačné predpoklady absolvovaním kvalifikačného kurzu, ukončeným maturitným vzdelaním v zdravotníckom odbore alebo vysokoškolským vzdelaním v odbore medicínskom a ošetrovateľskom.

Opatrovateľky pri výkone svojej práce zabezpečujú klientom:

Sebaobslužné úkony ako je: stravovanie a pitný režim, vyprázdňovanie močového mechúra a hrubého čreva, osobnú hygienu, celkový kúpeľ, obliekanie, vyzliekanie, polohovanie, pomoc pri orientácii v prostredí, dodržiavanie liečebného režimu, zabezpečenie dohľadu.

Úkony starostlivosti o domácnosť : nákupy potravín, príprava jedla, donáška jedla do domu, bežné upratovanie v domácnosti, starostlivosť o bielizeň, starostlivosť o lôžko a ďalšie jednoduché úkony spojené s prevádzkou domácnosti.

Základné sociálne aktivity: sprievod na lekárske vyšetrenie, na vybavenie úradných záležitostí a pod.

Prehľad počtu opatrovateľiek a úväzkov k 31.12.2017 :

Úväzky k 31. 12. 2017	Počet opatrovateľiek
37,5 h úv.	15
36 h úv.	1
32,5 h úv.	2
30 h úv.	11
25 h úv.	7
20 h úv.	9

15 h úv.	1
12,5 h úv	1
10 h úv.	1
	48,00

Financovanie opatrovateľskej služby z rozpočtových zdrojov Mesta Bytča v r.2017 :

		Skutočnosť r. 2017	Rozpočet r. 2018	Rozpočet r. 2019	Rozpočet r. 2020
610	Mzdy, platy,...	179 064,04	225 080,00	224 580,00	224 580,00
620	Poistné a príspevok do poisťovní	60 337,35	79 190,00	78 500,00	78 500,00
637	Služby	21 339,20	26 630,00	25 870,00	26 130,00
642	Transfery jednotlivcom	861,19	500,00	500,00	500,00
	Spolu	261 601,78	331 400,00	329 450,00	329 710,00

3.3 Prehľad vzdelanostnej štruktúry zamestnancov poskytovateľa sociálnych služieb

Pobytovou formou poskytuje Mesto Bytča sociálne služby prostredníctvom svojej rozpočtovej organizácie JESIENKA - Zariadenie pre seniorov a Denný stacionár. Počet zamestnancov organizácie sa pohybuje v závislosti od počtu klientov a náročnosti úkonov pri poskytovaní sociálnych služieb.

Prehľad počtu zamestnancov a vzdelanostná štruktúra k 31.12.2017

– Zariadenie pre seniorov :

Počet zamestnancov	35
Z toho odborných zamestnancov	24
Z toho počet pomocného personálu	11
Počet zamestnancov spĺňajúcich kvalifikačné predpoklady na pracovné miesto	35
Z toho s vysokoškolským vzdelaním	5
Z toho s ÚSO vzdelaním	22
Z toho so základným vzdelaním - kurz	8
Počet zamestnancov na plný pracovný úväzok	31

Počet zamestnancov na skrátený pracovný úväzok	3
Počet zamestnancov pracujúcich na dohodu	1

Prehľad počtu zamestnancov a vzdelanostná štruktúra k 31.12.2017
– Denný stacionár :

Počet zamestnancov	3
Z toho odborných zamestnancov	3
Z toho počet pomocného personálu	0
Počet zamestnancov spĺňajúcich kvalifikačné predpoklady na pracovné miesto	3
Z toho s vysokoškolským vzdelaním	2
Z toho s ÚSO vzdelaním	1
Z toho so základným vzdelaním - kurz	0
Počet zamestnancov na plný pracovný úväzok	3
Počet zamestnancov na skrátený pracovný úväzok	0
Počet zamestnancov pracujúcich na dohodu	0

Prehľad vzdelanostnej úrovne opatrovateliek k 31.12.2017

Vzdelanostná štruktúra opatrovateliek/ov k 31.12.2017	Počet opatrovateliek
vysokoškolské vzdel. II. stupňa	8
vysokoškolské vzdel. I. stupňa	3
úpl. str. všeob. vzdel. - gymnáz.	6
úpl. str. odb. vzdel. - maturita	14
úpl. str. odb. vzdel.SOU- maturita	6
stredné odb. vzdelanie - SOU	10
ukonč. základné vzdelanie	1
	48,00

3.4 Analýza záujmových, vzdelávacích a zdravotných inštitúcií v meste

Vzdelanie je na území Bytče zabezpečované materskými školami (MŠ), základnými školami (ZŠ), umeleckými školami (ZUŠ), centrom voľného času a strednými školami (SS). Zriaďovateľom väčšiny škôl a školských zariadení na danom území je mesto Bytča.

Školy a školské zariadenia

Školy a školské zariadenia	Počet zariadení	Počet detí, žiakov, študentov (2016)
Základné školy	2	1293
Materské školy	5	379
Súkromná materská škola Úsmev	1	27
Základná umelecká škola	1	547
Centrum voľného času Bytča	1	1104
Súkromné centrum voľného času	1	187
Spojená škola internátna (špeciálna ZŠ a MŠ)	1	73
Súkromná stredná odborná škola v Bytči	1	57
Gymnázium Bytča	1	302

Zdroj: Konsolidovaná výročná správa Mesta Bytča za r. 2016 a správy jednotlivých vzdelávacích zariadení

Materské školy

Predškolská starostlivosť je v meste zabezpečovaná prostredníctvom 5 zariadení, pričom materská škola v Malej Bytči patrí pod materskú školu sídliacu na Hurbanovej ulici v Bytči. Tri materské školy sa nachádzajú priamo v meste, ostávajúce tri školy sú v mestských častiach. V roku 2017/2018 materské školy navštevuje spolu 379 detí. Záujem o predškolské zariadenia je predovšetkým v meste veľký.

Okrem 5 – tich materských škôl sa tu nachádza aj Súkromná materská škola Úsmev, ktorá prijíma deti vo veku od 1 do 6 rokov. Pobyt detí v danom zariadení môže byť individuálny, t.j. celodenný, jednodňový alebo hodinový, od toho sa ďalej odvíja aj cenník. Organizačnou zložkou Spojenej školy internátnej Bytča je tiež špeciálna materská škola. Je predškolským zariadením, ktoré zabezpečuje výchovu a vzdelávanie deťom so zdravotným znevýhodnením na základe odporúčaní členov odbornej komisie Centra špeciálnopedagogického poradenstva spravidla od 3 rokov veku dieťaťa do začiatku plnenia povinnej školskej dochádzky.

Materské školy

p.č.	Materská škola	Počet tried	Počet detí	Počet detí na triedu
1.	MŠ ,Ul. Dostojevského	7	143	20
2.	MŠ, Ul. Hurbanova* ¹	8	157	20
3.	MŠ, Hrabové	1	20	20
4.	MŠ, Hliník n/V	2	41	20

¹ K materskej škole na Hurbanovej ulici patrí aj Materská škola nachádzajúca sa na území Malej Bytče

5.	MŠ,Pšurnovice	1	18	18
6.	Súkromná MŠ Úsmev	2	27	23
7.	Špeciálna MŠ (súčasť SŠI Bytča)	2	16	8

Zdroj: MsÚ Bytča

Základné školy

V zriaďovateľskej pôsobnosti mesta Bytča sú dve základné školy, ktoré vzdelávajú žiakov na stupňoch 1. - 9. Mimo nich pôsobí v meste Bytča aj Spojená škola internátna Bytča, ktorej organizačnou zložkou je špeciálna základná škola. Táto poskytuje vzdelanie deťom so špeciálno - pedagogickými potrebami.

Základné školy

p.č.	Základná škola	Počet tried	Počet žiakov	Počet žiakov na triedu
1.	Základná škola Ul. mieru	40	804	20
2.	Základná škola Ul. E. Lániho	18	489	27
3.	Špeciálna základná škola Ul. Mičurova (súčasť SŠI Bytča)	11	71	6-7

Zdroj: MsÚ Bytča

Základnú školu na Ulici mieru navštevovalo v školskom roku 2015/2016 818 žiakov, z čoho bolo 402 dievčat a 416 chlapcov.

Základná škola E. Lániho evidovala v školskom roku 2015/2016 461 žiakov, pričom dievčat bolo 236 a chlapcov 225.

Prehľad žiakov základných škôl a špeciálnej základnej školy

Prehľad o počte žiakov v základných školách	2011/2012	2012/2013	2013/2014	2014/2015	2015/2016	2016/2017
ZŠ Ul. mieru	818	834	831	841	815	798
ZŠ Ul. E. Lániho	483	470	452	450	461	476
Špeciálna ZŠ	91	90	85	83	72	71
Spolu	1301	1304	1283	1374	1348	1345

Zdroj: MsÚ Bytča

Súčasť základných škôl je aj školský klub, ktorý plní funkciu vzdelávania a výchovy detí plniacich si povinnú školskú dochádzku, a to v čase prázdnin, ale aj v čase mimo vyučovania.

Školské kluby

Školské kluby	Počet oddelení	Počet detí
ZŠ Ul. mieru	10	252

Zdroj: MsÚ Bytča

Stredné školy

Na území mesta pôsobia dve stredné školy. Jednou z nich je gymnázium poskytujúce vzdelanie študentom v 16 triedach, z toho 8 tried osemročného a 8 tried štvorročného gymnaziálneho štúdia.

Ďalšou strednou školou na území mesta je Súkromná stredná odborná škola, zameraná na oblasť vzdelávania v oblasti podnikania. Umožňuje tiež možnosť dokončiť si maturitné vzdelanie.

Stredné školy

	Stredná škola	Počet tried	Počet žiakov	Počet žiakov na triedu
1.	Gymnázium	10	302	30
2.	Súkromná stredná odborná škola	3	57	19

Zdroj: Žilinský samosprávny kraj

Pokiaľ ide o Súkromnú strednú odbornú školu, tabuľka uvádza iba žiakov interného štúdia. Škola tiež zabezpečuje vzdelávanie externou formou pre 193 žiakov.

Ostatné školské zariadenia

Výchova detí a mládeže na umeleckej úrovni zabezpečujú v Bytči 2 umelecké školy:

- Súkromná Základná umelecká škola YAMAHA v Žiline, pobočka Bytča ponúka prepracovaný systém hudobnej pedagogiky;
- Základná umelecká škola v Bytči ponúka umelecké vzdelanie v štyroch odboroch: hudobnom, výtvarnom, tanečnom a literárno-dramatickom;

Umelecké školy

	Školské zariadenie	Počet odborov	Počet žiakov
1.	Základná umelecká škola	4	547
2.	Súkromná Základná umelecká škola YAMAHA	3	200

Zdroj: MsÚ Bytča, 2014

Výchovno-vzdelávaciú, záujmovú, rekreačnú a športovú činnosť detí, rodičov a iných osôb vo veku do 30 rokov v ich voľnom čase zabezpečuje Centrum voľného času Bytča a Súkromné centrum voľného času Žirafa, pobočka Bytča.

Centrá voľného času

	Školské zariadenie	Počet záujmových krúžkov	Počet detí
1.	Centrum voľného času	45	1104
2.	Súkromné centrum voľného času	23	187

Zdroj: MsÚ Bytča

Školské jedálne

	Školská jedáleň	Počet škôl. zariadení, ktoré odberajú stravu	Priemerný mesačný počet zapís. stravníkov
--	-----------------	--	---

1.	Školská jedáleň Ul. mieru	9	799
2.	Školská jedáleň Ul. E. Lániho	4	692

Zdroj: MsÚ Bytča

Školské jedálne poskytujú hlavné a doplnkové jedlo školským zariadeniam.

Zdravotníctvo

Otázka zdravia je čoraz viac dôležitá, a to na národnej, európskej, ale aj celosvetovej úrovni. Mnohé projekty EÚ majú za cieľ podporu zdravia, prevenciu ochorení, zlepšenie kvality zdravotníckych služieb a zabezpečenie prístupu ku skutočne kvalitnej zdravotníckej starostlivosti a to pre všetkých občanov.

Svetová zdravotnícka organizácia WHO definuje dostupnosť ako možnosť dostať kvalitnú zdravotnú starostlivosť, keď ju človek potrebuje.

Prínos reformy zdravotníctva SR spočíva v implementácii pojmu minimálna sieť poskytovateľov zdravotnej starostlivosti do praxe. Minimálnu sieť definuje §5 zákona č. 578/2004 Z.z. o poskytovateľoch ako „usporiadanie najmenšieho možného počtu verejne dostupných poskytovateľov na území príslušného samosprávneho kraja alebo na území príslušného okresu v takom počte a zložení, aby sa zabezpečila efektívne dostupná, plynulá, sústavná a odborná zdravotná starostlivosť.“

Zdravotnícku starostlivosť obyvateľom mesta poskytujú ambulancie lekárov a ostatní poskytovatelia zdravotníckej starostlivosti (LSPP, Rýchla zdravotná služba a pod.). Nachádzajú sa v budove bývalej Polikliniky, vlastník VUC, ktorej bol vr. 2010 zrušený štatút Polikliniky ako zdravotníckeho zariadenia. V súčasnosti polikliniku v inej lokalite prevádzkuje súkromný prevádzkovateľ. Vr. 2014 začali zdravotnú starostlivosť lekári poskytovať aj v zrekonštruovaných a zmodernizovaných nebytových priestoroch budovy bývalej Makyty Bytča.

Zdravotnícke zariadenie	Počet
Lekárska služba prvej pomoci – LSSP pre dospelých	1
Lekárne a výdajne zdravotných pomôcok	6
Ambulantné zdravotnícke zariadenia, v tom:	49
- všeobecné ambulancie pre dospelých	9
- všeobecné ambulancie pre deti a dorast	5
- gynekologické ambulancie	3
- ambulancie zubného lekárstva	9
- RTG	1
- Sono	1
- Poliklinika	1
- Ostatné samostatné ambulancie praktického lekára - špecialistu	20
Ústavné zdravotnícke zariadenia	0
Agentúry domácej ošetrovateľskej starostlivosti	0
Kúpeľná liečba	0

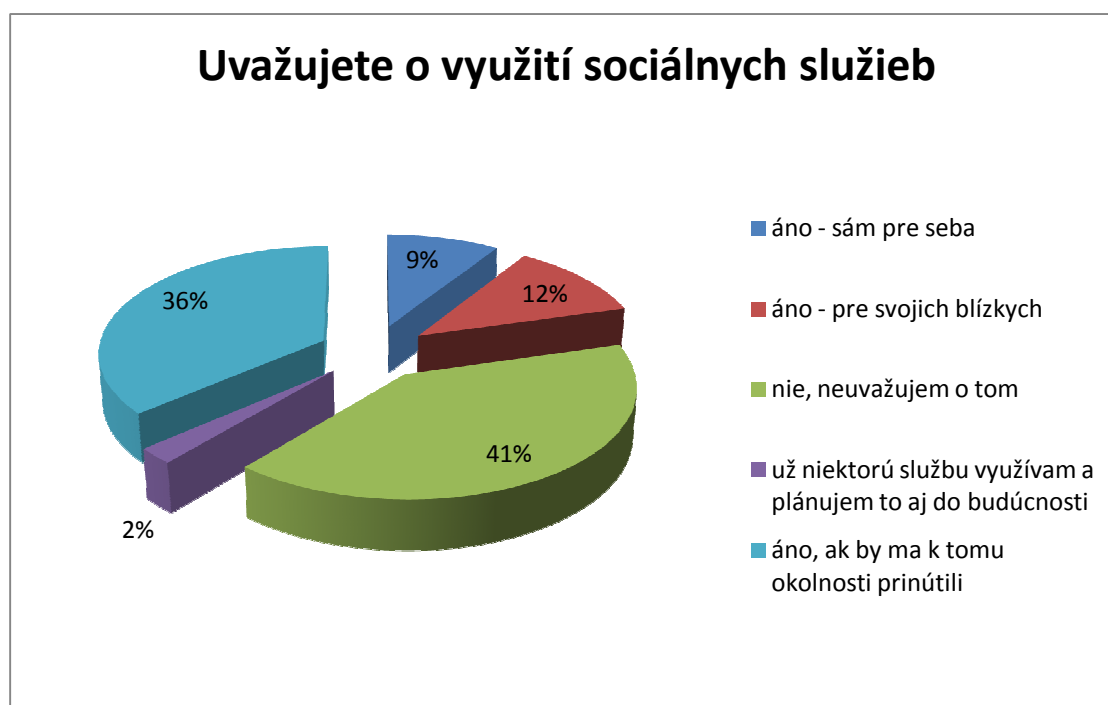
Na území mesta Bytča (konkrétne budova bývalej Makyty) sa nachádza aj ďalší komplex zdravotníckych zariadení, v ktorom sú priestory využívané na ambulancie neštátnych lekárov, a to šesť ambulancií, RTG a ultrazvuk- sono. Na území mesta Bytča nie je poskytovaná ústavná liečba ani kúpeľná liečba. Nie je tu zaregistrovaná ani žiadna agentúra domácej ošetrovateľskej starostlivosti, túto však poskytuje agentúra so sídlom v Žiline.

4. Analýza požiadaviek prijímateľov sociálnych služieb a ďalších obyvateľov

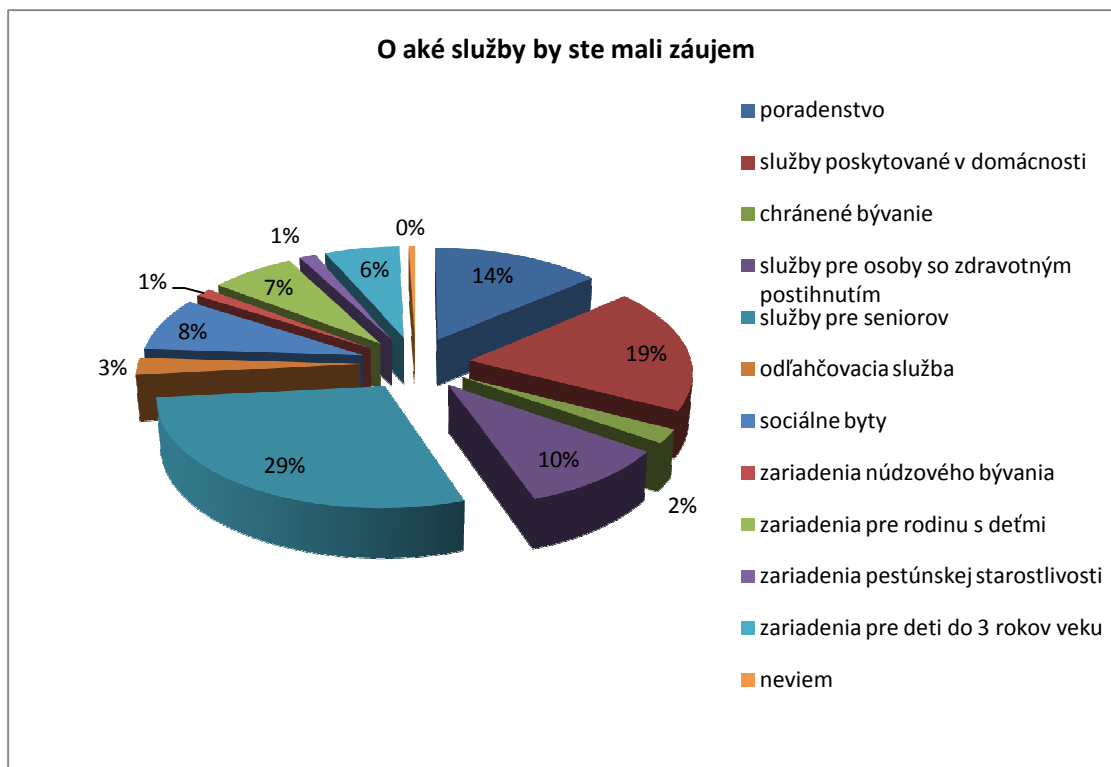
4.1 Analýza požiadaviek

Požiadavky alebo potreby prijímateľov sociálnych služieb a ďalších obyvateľov sme analyzovali počas obdobia marec až máj 2018. Zisťovali sme ich ústnou formou, v podobe osobného rozhovoru s občanmi a formou ankety, ktorá bola voľne dostupná na viacerých miestach v meste. Anketa (viď príloha č. 1) bola zostavovaná jednoduchou formou, aby bola zrozumiteľná aj pre širokú a laickú verejnosť.

Výstupy z rozhovorov a ankety sme rozdelili na požiadavky týkajúce sa sociálnych služieb, ďalších podporných programov, ktoré prispievajú ku komunitnému rozvoju. Z analýzy vyplynulo, že cca 41% obyvateľov neuvažuje o tom, že by v najbližších 5 rokoch využívalo nejakú formu poskytovaných sociálnych služieb. Je tu teda väčšina, ktorá buď už využíva sociálne služby, alebo ich plánuje využívať či už pre seba, alebo svojich príbuzných, resp. ak by k tomu boli okolnosťami donútení. Vzhľadom na demografický vývoj teda možno očakávať, ďalší rast záujmu o sociálne služby.

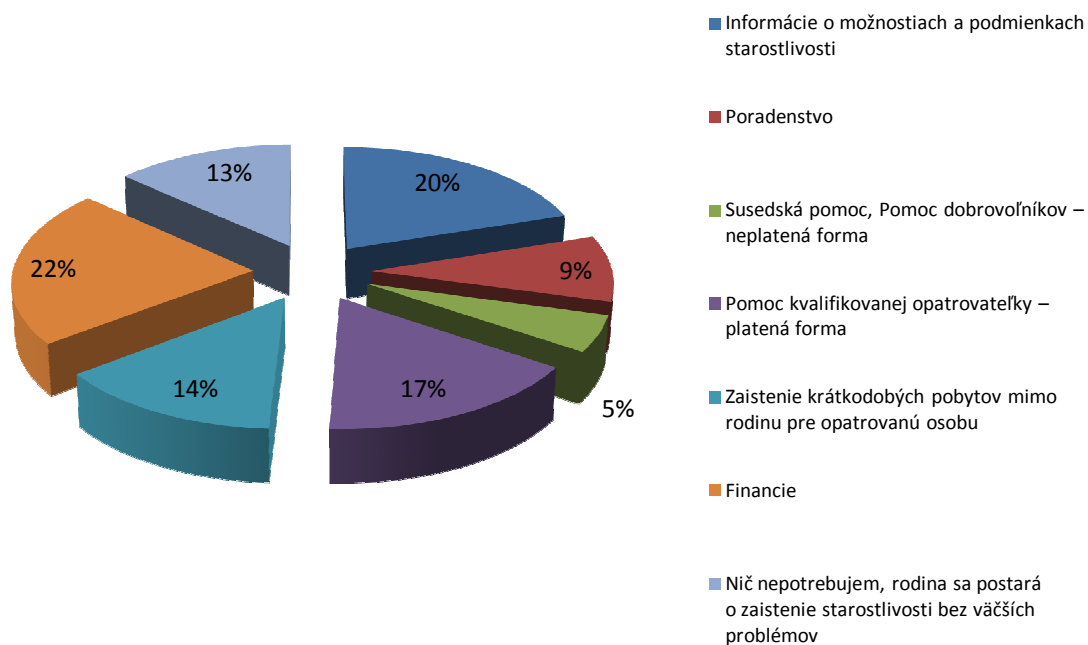


Nasledujúci graf nám ukazuje požiadavky na sociálne služby všetkých sledovaných skupín.



Pri skúmaní tých respondentov, ktorí využívajú niektoré zo sociálnych služieb nás zaujímalo, ako si predstavujú ich skvalitnenie, resp. oblasť ktorá by im bola do budúca najviac prospešná. Ukazuje sa, že až 20% respondentov potrebuje lepšie informácie. Zaujímavým je aj fakt, že len 13% respondentov nepotrebuje nič a o všetko sa dokážu postarať v rámci rodiny. Nasledujúci graf nám ukazuje preferencie obyvateľov vo vzťahu k budúcim očakávaniam zlepšenia služieb.

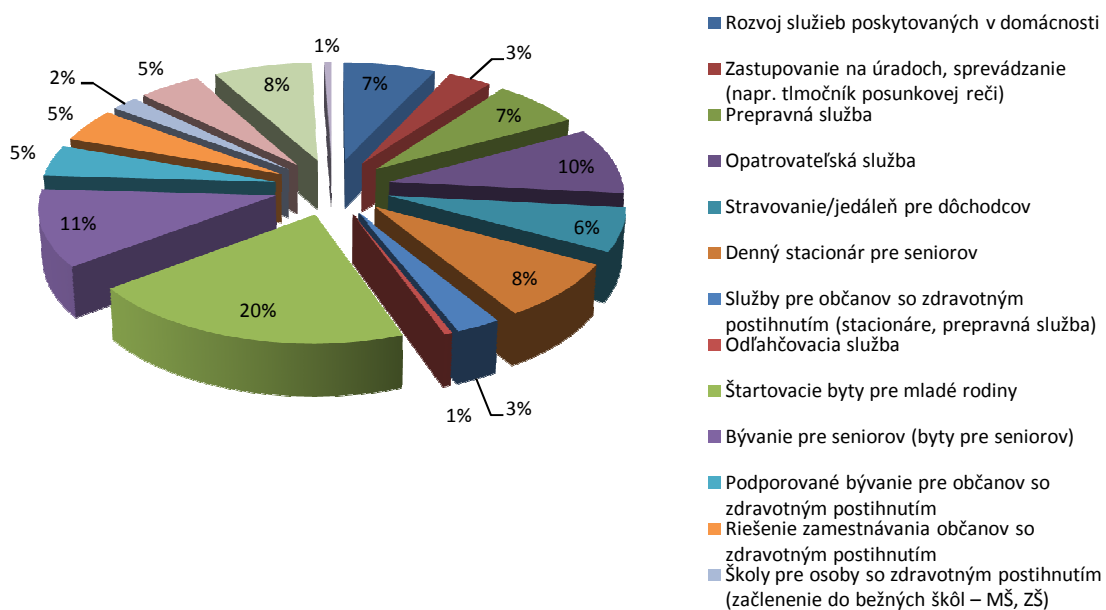
Čo by Vám najviac pomohlo k lepšiemu zabezpečeniu starostlivosti



4.2 Vyhodnotenie požiadaviek a potrieb

V záverečnej časti sme zosumarizovali požiadavky od občanov, ktoré mohli vyjadriť v ankete a výsledky získané osobnými rozhovormi s vytypovanými jednotlivcami z cieľových skupín. Následne sme ich porovnali s analýzou súčasného stavu sociálnych služieb v meste v zmysle zákona 448/2008 Z. z o sociálnych službách. Zistili sme, že jedným z dôležitých aspektov je to, že občania ani nevedia o možnosti mesta, resp. o niektorých sociálnych službách, ktoré sú na území mesta poskytované. Naopak, niektorí sa nazdávajú, že niektoré zo služieb sú v meste bežne poskytované, pričom tieto sa momentálne neposkytujú. V nasledujúcom grafe sú vyhodnotenú požiadavky občanov na sociálne služby v najbližších rokoch.

Čomu sa má mesto v budúcnosti najviac venovať



Pri vyhodnotení sme brali do úvahy odborné skúsenosti spracovateľskej skupiny a všetky relevantné faktory, ako napríklad počty klientov, ktorým bolo poskytnuté sociálne poradenstvo, opatrovateľská služba, počty poberateľov príspevku na stravovanie, počty vydaných posudkov a rozhodnutí na odkázanosť na sociálnu službu atď., ktoré majú zjavne stúpajúci charakter. Tieto údaje svedčia o potrebnosti danej služby, čo sme zohľadnili aj v prioritách vymedzených v ďalšej kapitole.

Na základe analýzy možno skonštatovať, ktoré sociálne služby sú v meste potrebné. Nemôžeme však povedať, že zriadenie tej-ktorej sociálnej služby je v tomto čase akútne a je nutné ju urgentne zriadiť, resp. začať poskytovať.

5. CIELE A PRIORITY ROZVOJA SOCIÁLNYCH SLUŽIEB V MESTE BYTČA

Pri stanovení priorít, cieľov a opatrení komunitného plánu mesta spracovateľská skupina brala do úvahy výsledky požiadaviek a potrieb, ktoré sú výstupom vykonanej analýzy a taktiež sa riadila vlastnými vedomosťami a skúsenosťami. Výstupy sme následne zosúladiť so strategickým zámerom v oblasti sociálnych služieb Programu hospodárskeho a sociálneho rozvoja mesta Bytča na roky 2016 – 2023.

Zadefinované priority nie sú v stave akútneho riešenia, bude sa na nich pracovať podľa vzniknutej potreby v súlade s Komunitným plánom mesta Bytča na roky 2018 – 2025.

Sociálne služby, ktoré budú plánované mestom Bytča budú zamerané na:

- prevenciu vzniku nepriaznivej sociálnej situácie, riešenie nepriaznivej sociálnej situácie alebo
- zmiernenie nepriaznivej sociálnej situácie fyzickej osoby, rodiny alebo komunity,
- zachovanie, obnovu alebo rozvoj schopnosti fyzickej osoby viesť samostatný život a na podporu jej začlenenia do spoločnosti,
- zabezpečenie nevyhnutných podmienok na uspokojovanie základných životných potrieb fyzickej osoby,

- riešenie krízovej sociálnej situácie fyzickej osoby a rodiny,
- prevenciu sociálneho vylúčenia fyzickej osoby a rodiny.

Plánované služby budú pomáhať občanom, ktorí:

- nemajú zabezpečené nevyhnutné podmienky na uspokojovanie základných životných potrieb,
- dostali sa do sociálne nepriaznivej situácie pre svoje životné návyky, spôsob života, závislosť od návykových látok alebo návykových škodlivých činností,
- z dôvodu zdravotného postihnutia, alebo nepriaznivého zdravotného stavu,
- dovŕšili vek potrebný na nárok na starobný dôchodok podľa osobitného predpisu,
- potrebujú opatrovať fyzické osoby s ťažkým zdravotným postihnutím,
- sú ohrození správaním iných fyzických osôb alebo, sa stali obeťou správania iných fyzických osôb,

Mesto sa bude snažiť zabezpečiť besedy s odborníkmi, spolupracovať s ďalšími inštitúciami ako napr. úrad práce. Dôležité bude vytvorenie spolupráce so subjektmi poskytujúcimi sociálne služby na uspokojovanie základných životných potrieb. Je nutné zvoliť vhodnú informovanosť obyvateľov o problematike občanov odkázaných na osobitnú pomoc, nakoľko sa zvyšuje citlivosť obyvateľov na problémy občanov odkázaných na osobitnú pomoc. V neposlednom rade bude dôležité aj zapájanie neformálnych komunít do alternatívnych foriem pomoci.

PRIORITA Č. 1: ZLEPŠENIE DOSTUPNOSTI SOCIÁLNYCH SLUŽIEB V MESTE a v jeho častiach:

Cieľ 1: Zlepšiť informovanosť o sociálnych službách v obci:

Opatrenie 1.1: Zvýšiť informovanosť o dostupných sociálnych službách prostredníctvom internetu – webová stránka mesta, prostredníctvom informačnej tabule v meste a v jeho častiach, mestským rozhlasom a priamo v teréne.

Opatrenie 1.2: Vydanie informačnej brožúry a letákov pre širokú verejnosť, kde bude sumár a prehľad dostupnosti poskytovaných sociálnych služieb v obci a blízkom okolí.

Cieľ 2: Zvýšiť dostupnosť sociálnych služieb v meste a v jeho častiach:

Opatrenie 2.1: Spolupracovať s nízkoprahovými dennými centrami v oblasti núdzového bývania najmä na území mesta Žilina

Opatrenie 2.2: Zvýšenie dostupnosti infraštruktúry mesta a inštitúcií, debarierizácia infraštruktúry, mestského úradu, verejných priestranstiev

Cieľ 3: Podpora a rozvoj existujúcich sociálnych služieb v meste a v jeho častiach:

Opatrenie 3.1: Podpora terénnej sociálnej práce v obci.

V maximálnej miere a rozsahu spolupracovať s rodinou, v ktorej je člen odkázaný na niektorý druh sociálnej služby.

Opatrenie 3.2: Podpora poskytovania opatrovateľskej služby v obci. Zabezpečovať kvalifikačne zdatné a zodpovedné osoby vo forme opatrovateľky pre potreby občanov, ktorí o to mesto požiadajú.

Opatrenie 3.3: Podpora činnosti klubov dôchodcov

Poskytovanie priestoru pre neformálne aktivity seniorov.

Zvyšovanie záujmu seniorov o dianie okolo seba a vyhľadávanie príležitostí spoločenského využitia.

Podpora dobrovoľníckych aktivít seniorov zameraných do svojej komunity, ale aj smerom k okoliu.

Opatrenie 3.4: Podpora činnosti sociálneho taxíka v obci – Vykonať prieskum pre záujem zariadenia prepravnej služby na území mesta a jeho častí. Zvážiť pridruženie prepravnej služby k existujúcemu zariadeniu sociálnych služieb, prípadne zvážiť zavedenie tejto služby dodávateľským spôsobom – sociálny taxík – s príspevkom na takúto službu zo strany mesta. Zvýši sa tým úroveň poskytovaných sociálnych služieb v meste a zvýši sa tiež mobilita klientov zariadenia.

PRIORITA Č. 2: PODPORA SKVALITNENIA SOCIÁLNYCH SLUŽIEB PRE SENIOROV A ZDRAVOTNE ŤAŽKO POSTIHNUTÝCH OBČANOV:

Cieľ 1: Zvýšenie podpory skvalitnenia sociálnych služieb pre seniorov a zdravotne ťažko postihnutých občanov:

Opatrenie 1.1: Podpora zariadenia sociálnych služieb - zariadenie pre seniorov Jesienka
Zamerať sa na zvyšovanie kvality poskytovaných sociálnych služieb modernizáciou zariadenia, aplikovať inovatívne prvky opatrovateľskej a ošetrovateľskej starostlivosti na základe špecifických potrieb klientov.

Aplikovať Štandardy kvality do praxe.

Umožniť zamestnancom ďalšie vzdelávanie a zvyšovanie kvalifikovanosti.

Opatrenie 1.2: Podpora zachovávanía zdravých stravovacích návykov – podpora činnosti Jedálne pre dôchodcov.

Vytváranie podmienok pre osobný odber stravy v jedálni, ako aj dovoz stravy do domácnosti.

Opatrenie 1.3: Zriadenie denného stacionára s možnosťou prepravnej služby v nasledujúcom období

Zvýšiť záujem verejnosti o tento druh sociálnej služby možnosťou dopravy klienta do zariadenia.

Opatrenie 1.4: Zavedenie služby Elektronický strážca – GPS Monitoring.

Vykonať prieskum verejnej mienky v tejto oblasti a v prípade záujmu o tento druh sociálnej služby urobiť potrebné kroky pre jej zavedenie do praxe.

Opatrenie 1.5: Podpora poradenskej činnosti.

Zabezpečenie doplnkovej služby podporujúcej sebestačnosť seniora – doprovod seniora

Cieľ 2: Zvýšenie podpory ďalších aktivít v prospech rozvoja kvality života seniorov a zdravotne ťažko postihnutých občanov:

Opatrenie 2.1: Zabezpečenie služby donášky nákupov starším obyvateľom obce.

Opatrenie 2.2: Podpora činnosti klubu dôchodcov, príp. denného centra.

Podpora neformálnych aktivít prispievajúcich k spoločenskému kontaktu a sebestačnosti. (spolupráca s odborníkmi geriatrickej , realizácia odborných prednášok pre seniorov, zapájanie ich do kultúrnych aktivít v rámci aktívneho starnutia).

Opatrenie 2.3: Zabezpečiť dôstojný a bezpečný život občanov so zdravotným postihnutím s čo najvyššou mierou ich nezávislosti a spoločenského uplatnenia.

Zabezpečiť udržanie jestvujúceho chráneného pracoviska na mestskej polícii.

Opatrenie 2.4: Podpora výchovy a vzdelávania v oblasti sociálnych služieb a vzdelávanie znevýhodnených uchádzačov o zamestnanie na trhu práce.

Opatrenie 2.5: Rozšírenie kapacity Zariadenia pre seniorov Jesienka formou vybudovania nového pavilónu v priestoroch objektu bývalej MŠ na Rajčuli, ktorý bol zakúpený v minulom období na realizáciu tejto aktivity.

PRIORITA Č. 3: PODPORA SOCIÁLNYCH SLUŽIEB PRE MLADÉ RODINY S DEŤMI DO 3 ROKOV VEKU A RODINY S DEŤMI SO ZDRAVOTNÝM POSTIHNUUTÍM :

Cieľ 1: Zvýšenie podpory skvalitnenia sociálnych služieb pre rodiny s deťmi

Opatrenie 3.1: Podpora rodín s deťmi od 0-6 rokov.
Zabezpečenie dostatočnej kapacity jaslí a materskej škôlky.

Opatrenie 3.2: Pomoc rodinám s deťmi nachádzajúcimi sa v nepriaznivej sociálnej situácii a ohrozenými sociálnou patológiou. Prehľbovať a skvalitňovať jestvujúce metódy práce s týmito rodinami a ich sanácie. Podpora neformálnych a formálnych aktivít občanov orientujúcich sa na pomoc rodinám s deťmi. Pomoc pri osobnej starostlivosti o dieťa so zreteľom na nízkopříjmové rodiny a osamelých rodičov.

Opatrenie 3.3: Rozvoj prevencie.

Podporovať a nápomáhať pri rozvoji Centra pre rodinu, deti a mládež a ďalších komunitných aktivít.

Podpora záujmových aktivít pre deti a mládež. Zvyšovanie spoločenského ocenenia a citlivosti voči rodičovstvu a mladým rodičom.

Opatrenie 3.4: Podpora rodičovstva zabezpečením bývania. Zabezpečiť výstavbu štartovacích bytov pre mladé rodiny, podporiť osamostatnenie sa.

Opatrenie 3.5 : Vykonávanie opatrení sociálnoprávnej ochrany detí a sociálnej kurately na predchádzanie vzniku krízových situácií v rodine a na obmedzenie a odstraňovanie negatívnych vplyvov v zmysle zákona č. 305/2005 Z. z. o sociálnoprávnej ochrane detí a o sociálnej kuratele a o zmene a doplnení niektorých zákonov v znení neskorších predpisov.

Poskytovanie príspevku na dopravu do Centra pre deti a rodiny. Príspevok možno poskytnúť rodičovi dieťaťa alebo osobe, ktorá sa osobne stará o dieťa umiestnené do „Centra“ za účelom vykonávania opatrení podľa ustanovenia § 45 ods. 1 zákona o SPO pobytovou formou v súlade s VZN Mesta Bytča č.2/2018

Poskytovanie príspevku na osamostatnenie sa. Obec poskytne mladému dospelému príspevok na osamostatnenie sa mladého dospelého , ak mu na tento príspevok vznikol nárok na poskytnutie príspevku podľa § 68 zákona o SPO.

Časový harmonogram a zdroje financovania										
		2018	2019	2020	2021	2022	2023	2024	2025	
Priorita 1.	ZLEPŠENIE DOSTUPNOSTI SOCIÁLNYCH SLUŽIEB V MESTE BYTČA									Zdroje financovania
Cieľ 1	Zlepšiť informovanosť o sociálnych službách v obci									
Opatrenia	1.1	áno	áno	áno	áno	áno	áno	áno	áno	Rozpočet mesta
	1.2	nie	áno	áno	áno	áno	áno	áno	áno	Rozpočet mesta
Cieľ 2	Zvýšiť dostupnosť sociálnych služieb v obci									
Opatrenia	2.1	áno	áno	áno	áno	áno	áno	áno	áno	Rozpočet mesta+iné
	2.2		áno	áno	áno	áno	áno	áno	áno	1 000€ rozpočet mesta
Cieľ 3	Podpora a rozvoj existujúcich sociálnych služieb v meste									
Opatrenia	3.1	áno	áno	áno	áno	áno	áno	áno	áno	Rozpočet mesta
	3.2	áno	áno	áno	áno	áno	áno	áno	áno	Rozpočet mesta
	3.3	áno	áno	áno	áno	áno	áno	áno	áno	Rozpočet mesta
	3.4	nie	áno	áno	áno	áno	áno	áno	áno	Rozpočet mesta+iné zdroje
Priorita 2.	PODPORA SKVALITNENIA SOCIÁLNYCH SLUŽIEB PRE SENIOROV A ZDRAVOTNE ŤAŽKO POSTIHNUTÝCH OBČANOV									Zdroje financovania
Cieľ 1	Zvýšenie podpory skvalitnenia sociálnych služieb pre seniorov a zdravotne ťažko postihnutých občanov									
Opatrenia	1.1	áno	áno	áno	áno	áno	áno	áno	áno	Rozpočet mesta+iné zdroje
	1.2	áno	áno	áno	áno	áno	áno	áno	áno	detto
	1.3	áno	áno	áno	áno	áno	áno	áno		Rozpočet mesta+ iné zdroje
	1.4	nie	áno	áno	áno	áno	áno	áno		2 000 € + v ďalšom období rozpočet mesta + iné zdroje
	1.5	áno	áno	áno	áno	áno	áno	áno		Rozpočet mesta
Cieľ 2	Zvýšenie podpory ďalších aktivít v prospech rozvoja kvality života seniorov a zdravotne ťažko postihnutých občanov									
Opatrenia	2.1	áno	áno	áno	áno	áno	áno	áno		Rozpočet mesta
	2.2	áno	áno	áno	áno	áno	áno	áno		Rozpočet mesta + iné zdroje

	2.3	áno	áno	áno	áno	áno	áno	áno		Rozpočet mesta + iné zdroje
	2.4	áno	áno	áno	áno	áno	áno	áno		Rozpočet mesta + iné zdroje
	2.5.	nie	áno	áno						Rozpočet mesta + iné zdroje
Priorita 3.	PODPORA SOCIÁLNYCH SLUŽIEB PRE MLADÉ RODINY S DEŤMI DO 3 ROKOV VEKU A RODINY S DEŤMI SO ZDRAVOTNÝM POSTIHNUUTÍM									Zdroje financovania
Cieľ 1	Zvýšenie podpory skvalitnenia sociálnych služieb pre rodiny s deťmi									
Opatrenia	1.1	áno	áno	áno	áno	áno	áno	áno		Rozpočet mesta + iné zdroje
	1.2	áno	áno	áno	áno	áno	áno	áno		Rozpočet mesta + iné zdroje
	1.3	áno	áno	áno	áno	áno	áno	áno		Rozpočet mesta+iné zdroje
	1.4	áno	áno	áno	áno	áno	áno	áno		Rozpočet mesta+iné zdroje

6. SPÔSOB VYHODNOCOVANIA PLNENIA KOMUNITNÉHO PLÁNU SOCIÁLNYCH SLUŽIEB

Plnenie komunitného plánu sociálnych služieb, jednotlivých priorít a opatrení bude realizované spôsobom a v časových intervaloch uvedených v nasledujúcej tabuľke.

Subjekt zabezpečujúci vyhodnotenie plnenia KPSS:	Periodicita vyhodnocovania:	Spôsob vykonania vyhodnotenia:
Spracovateľská skupina spolupracujúci na vypracovaní KPSS:	Minimálne raz ročne k 31.12. kalendárneho roka od 2018 do 2025.	Spracovanie informatívnej správy pre mestské zastupiteľstvo.
Verejnosť:	Schválený dokument bude zverejnený na webovej stránke mesta Bytča počas obdobia jeho platnosti (2018 - 2025).	Každý občan môže vznášať pripomienky a navrhovať doplnenie KPSS. Dokument sa bude dopĺňať a meniť podľa aktuálnej situácie, resp. potreby mesta a potenciálneho poskytovateľa sociálnej služby v meste.

Záver

Chceme zdôrazniť, že náš komunitný plán je živý dokument, ktorý sa bude prispôbovať zmeneným podmienkam a potrebám obyvateľov mesta Bytča. Zároveň je však v súlade s Národnými prioritami rozvoja sociálnych služieb na roky 2015 – 2020, najmä tým, že pomáha samospráve:

- zabezpečiť dostupnosť sociálnych služieb v súlade s potrebami komunity
- zintenzívniť spoluprácu medzi zástupcami štátnej správy, samosprávy a poskytovateľmi sociálnych služieb
- podporiť rozvoj existujúcich a vytvorenie nových sociálnych služieb

Pomocou našich opatrení obsiahnutých v komunitnom pláne budeme môcť zvyšovať kvalitu poskytovaných sociálnych služieb.

Komunitný plán bol schválený poslancami MZ uznesením č.96/2018 dňa 22.6.2018

Bytča 22.6.2018

Bc.Miroslav Minárčik
primátor mesta