



**PROGRAM HOSPODÁRSKEHO A SOCIÁLNEHO ROZVOJA
MESTA BYTČA
NA ROKY 2023+**

Spracovateľ: Regionálna rozvojová agentúra Kysuce, 2023

OBSAH

ÚVOD	4
VÝZNAM PHSR	4
1. ANALYTICKÁ ČASŤ PROGRAMU HOSPODÁRSKEHO A SOCIÁLNEHO ROZVOJA MESTA BYTČA 2023+	6
1.1 Charakteristika mesta Bytča	6
1.2 Demografický vývoj mesta Bytča	7
1.2.2 Prognóza demografického vývoja Slovenska	10
1.2.3 Prognóza vývoja počtu obyvateľov mesta Bytča	11
1.2.4 Národnostná a náboženská štruktúra mesta Bytča	12
1.3 Inovácie, podnikateľské prostredie, vzdelávanie, samospráva	13
1.3.1 Ekonomika a jej vývoj mesta Bytča	13
1.3.2 Miera nezamestnanosti a štruktúra EAO okresu a mesta Bytča	14
1.3.3 Trh práce a podmienky na podnikanie v meste Bytča	16
1.3.4 Školstvo na území mesta	18
1.4 Životné prostredie	27
1.4.1 Geologické, geomorfologické a pedologické pomery	27
1.4.2 Hydrologické pomery	27
1.4.3 Klimatické pomery	28
1.4.4 Flóra a fauna	29
1.4.5 Využitie krajiny	30
1.4.6 Ochrana prírody a krajiny	32
1.4.6 Kvalita ovzdušia	34
1.4.7 Obehové hospodárstvo	38
1.5 Infraštruktúra	40
1.5.1 Dopravná infraštruktúra mesta	40
1.5.2.4 Vodovod a kanalizácia	56
1.6 Sociálna stabilita	59
1.6.1 Sociálne služby na území mesta	59
1.7.2 Cestovný ruch v meste Bytča	70
1.7.5 Združenia a spolky na území mesta	72
1.8 Analýza vonkajšieho prostredia Slovenskej republiky	74
1.9 Vyhodnotenie dotazníkového prieskumu	75
2. SWOT ANALÝZA MESTA BYTČA	82
3. STRATÉGIA MESTA BYTČA	96

ÚVOD

V súvislosti s novým programovým obdobím Európskej únie na roky 2021 - 2027 je nevyhnutné aktualizovať základné programové dokumenty, prostredníctvom ktorých je možné čerpať finančné prostriedky z Európskych štrukturálnych fondov na podporu rozvojových projektov a aktivít.

Program hospodárskeho rozvoja a sociálneho rozvoja je strednodobý rozvojový dokument, ktorý je vypracovaný v súlade s cieľmi a prioritami ustanovenými v národnej stratégii a zohľadňuje ciele a priority ustanovené v programe hospodárskeho rozvoja a sociálneho rozvoja vyššieho územného celku, na území ktorého sa obec, mesto nachádza a je vypracovaný podľa záväznej časti územnoplánovacej dokumentácie. Je to programový dokument, spracovaný na základe zákona č. 539/ 2008 Z. z. o podpore regionálneho rozvoja.

Program je komplexným dokumentom, integrujúcim otázky rozvoja fyzických štruktúr so sociálnymi, ekonomickými a ďalšími aspektmi. Preto bude mať voči ostatným plánovacím dokumentom spracovaným na miestnej úrovni zastrešujúcu funkciu. Na rozdiel od územného plánu, ktorý rieši otázky fyzického rozvoja územia (lokalizáciu zástavby a priestorové regulatívy pre stavebný rozvoj, funkčné využitie rozvojových plôch), program rozvoja sa podrobnejšie zaoberá otázkami sociálneho a ekonomického rozvoja, čím vo vzťahu k územnému plánu plní komplementárnu funkciu. Program hospodárskeho a sociálneho rozvoja obce Makov je v súlade s cieľmi a prioritami ustanovenými v Národnom rozvojom pláne, v súlade s Programom hospodárskeho a sociálneho rozvoja Žilinského samosprávneho kraja 2022+ a v súlade s metodikou na vypracovanie príslušného programu hospodárskeho rozvoja a sociálneho rozvoja pre obce a mestá na roky 2014 – 2022.

VÝZNAM PROGRAMU HOSPODÁRSKEHO ROZVOJA A SOCIÁLNEHO ROZVOJA

Program hospodárskeho rozvoja a sociálneho rozvoja mesta Bytča na roky 2023+ (PHSR mesta Bytča 2023+), je základným výkonným a programovým dokumentom na úrovni obce v rámci partnerstva lokálnej samosprávy, podnikateľského sektora a mimovládnych organizácií z územia mesta a okolia. PHSR mesta Bytča 2023+ je motivované potrebou koncepčného cieľavedomého a transparentného riadenia a rozhodovaniach samosprávnych orgánov v snahe čo najefektívnejšie riešiť problémy a výzvy rozvoja mesta Bytča.

Program hospodárskeho rozvoja a sociálneho rozvoja:

- navrhuje systematickú a funkčnú stratégiu trvalo udržateľného rozvoja zameranú na realizáciu všestranného ekonomického a sociálneho rozvoja,
- čerpá najmä zo znalosti miestnych aktérov a odborníkov, ktorí najlepšie poznajú miestne problémy, potreby a rozvojové možnosti obce,
- umožňuje partnerom spoluúčasť na programovaní, realizácii a kontrole stratégie ekonomického a sociálneho rozvoja obce,
- pomáha zvyšovať všeobecné povedomie o potrebách obce.

Účelom PHSR je vytvorenie rozvojového programu územia (obce, mesta), ktorý vyjadruje ekonomické a sociálne záujmy jeho obyvateľov a zároveň je v súlade s prijatými nadradenými koncepciami vyššej úrovne. Cieľom PHSR je spracovanie takého súhrnu cieľov a opatrení, ktoré napomáhajú zabezpečeniu trvalo udržateľného rozvoja územia a ktoré smerujú k uspokojovať potreby súčasnej generácie bez toho, aby ohrozil možnosti uspokojovania potrieb budúcich generácií.

V roku 2021 začalo nové programové obdobie Európskej únie, ktoré sa skončí v roku 2027. PHSR je nástrojom na plánovanie a prípravu územia pre využitie týchto externých zdrojov pre svoj rozvoj. V tomto programovom období môžu obce a ostatné subjekty využívať financovanie na **päť cieľov politiky súdržnosti**:

- 1. Inteligentnejšia Európa** – inovatívna a inteligentná transformácia hospodárstva;
- 2. Ekologickejšia, nízko uhlíková Európa**;
- 3. Prepojenejšia Európa** – mobilita a regionálna prepojitelnosť IKT;
- 4. Sociálnejšia Európa** – vykonávanie Európskeho piliera sociálnych práv.
- 5. Európa bližšie k občanom** – udržateľný a integrovaný rozvoj mestských, vidieckych a pobrežných oblastí prostredníctvom miestnych iniciatív.

PROGRAM HOSPODÁRSKEHO A SOCIÁLNEHO ROZVOJA MESTA BYTČA NA ROKY 2023+

PHSR mesta Bytča 2023+ stanovuje vízie a strategické ciele, navrhuje konkrétne aktivity pre ich dosiahnutie, uvádza merateľné ukazovatele a určuje opatrenia v oblasti: vzdelávania, kultúry, športu, voľného času a mládeže, sociálnych služieb a zdravotníctva, bývania a služieb občanom, bezpečnosti a poriadku, marketingu, cestovného ruchu a ekonomického rozvoja, dopravy a technickej infraštruktúry, životného prostredia a samosprávy. Na základe vytvoreného dokumentu je možné programovať územný a integrovaný rozvoj trvalo udržateľným spôsobom, pripraviť územie obce a budovať jeho kapacity pre absorpciu nových technológií, služieb a rôznych ponúk a príležitostí pre zvýšenie kvality života obyvateľov na území mesta Bytča.

1. ANALYTICKÁ ČASŤ PROGRAMU HOSPODÁRSKEHO A SOCIÁLNEHO ROZVOJA MESTA BYTČA 2023+

Mesto Bytča, ležiace v severozápadnej časti Slovenska v horného Považia, patrí z administratívneho hľadiska do Žilinského kraja, okresu Bytča. Z hľadiska kategorizácie územno-štatistickej jednotky EUROSTAT vystupuje ako úroveň LAU 2.

Vzhľadom na svoju veľkosť, je mesto Bytča úzko späté so svojim okolím a je od neho závislé. Mesto nemôže presadzovať individuálny prístup k regionálnemu rozvoju, ale musí dôkladne analyzovať svoje prostredie a plánovať svoj rozvoj v súlade s obmedzeniami a možnosťami okolia. Mesto Bytča poskytuje svojim obyvateľom takmer všetky služby. Na druhej strane sú služby verejného charakteru, ktoré nie sú dostupné v meste, pretože by to mohlo byť vzhľadom na počet obyvateľov neekonomické a tieto služby by nedosahovali požadovaných kvalít. Mesto Bytča sa preto musí orientovať na služby obyvateľstvu, ktoré sú v obci vykonávané lepšie a výhodnejšie ako v okolitých sídelných centrách. Avšak stále zostáva priestor pre stanovenie vlastných priorít a hľadanie nástrojov pre ich naplnenie.

Mesto Bytča je okresným mesto okresu Bytča. Ten susedí s tromi ďalšími okresmi. Zo Žilinského kraja na severe s Čadcou a Žilinou a z Trenčianskeho kraja s Považskou Bystricou, ktorá leží na juhozápade. Okres Bytča so svojou rozlohou 282 km² zaraďované medzi veľmi malé okresy Slovenska.

1.1 Charakteristika mesta Bytča

Mesto Bytča je hospodárskym a kultúrnym strediskom Bytčianskej kotliny, rozkladajúcej sa pozdĺž stredného toku Váhu. Nachádza sa na súradnici 49°22' severnej zemepisnej šírky a 18°55' východnej zemepisnej dĺžky. Na severozápade ju ohraničuje pohorie Javorníky, na juhovýchode Strážovské vrchy. Mesto Bytča pozostáva zo 6 mestských častí. Veľká Bytča, Hliník, Hrabové, Malá Bytča, Mikšová a Pšurnovice. Rozloha mesta predstavuje 43,17 km². Počet obyvateľov mesta Bytča bol k 31.1.2022 11 448. Bytča bola vždy významným sídlom na



Váhu. Prvá písomná zmienka je z roku 1234. V Bytči pôsobili v stredoveku viaceré šľachtické rodiny, od Turzovcov, cez Esterháziocov, po posledných priemyselníkov Popperovcov. Mesto Bytča je okresné mesto okresu Bytča, do ktorého radíme 1 mesto a 11 obcí.

Tabuľka 1: Základná charakteristika mesta Bytča k 31.12.2021

Bytča		Prvá písomná zmienka o meste (rok)	1 234
Kód obce	517461	Nad. výška v m n. m.	337
Názov okresu	Bytča	Celková výmera územia obce [km ²]	43,17
Názov kraja	Žilinský	Počet obyv. obce	11 432
Štatút obce	mesto	Hustota obyv. na km ²	264,81
PSC obce	014 01		

Zdroj: Štatistický úrad Slovenskej republiky

1.2 Demografický vývoj mesta Bytča

Demografický vývoj významne ovplyvňuje fungovanie celej spoločnosti. Kvalifikované rozhodovanie v oblasti ekonomiky, sociálnych vecí, zamestnanosti, školstva, zdravotníctva, bytovej výstavby sa nemôže zaobiť bez kvalifikovaných, vhodne štruktúrovaných, variantných a pohotových demografických informácií.

Tabuľka 2: Vývoj počtu obyvateľov podľa rokov

Rok	Počet obyvateľov
1993	12 207
2001	11 418
2002	11 517
2003	11 495
2004	11 506
2005	11 534
2006	11 595
2007	11 600
2008	11 627
2009	11 602
2010	11 319
2011	11 313
2012	11 284
2013	11 293
2014	11 279
2015	11 306
2016	11 320
2017	11 362
2018	11 340
2019	11 363
2020	11 414
2021	11 432
2022	11 448

Zdroj: Štatistický úrad Slovenskej republiky

PROGRAM HOSPODÁRSKEHO A SOCIÁLNEHO ROZVOJA MESTA BYTČA NA ROKY 2023+

Od roku 1869 zaznamenávame v meste Bytča len nepatrný nárast počtu obyvateľov. Naopak vysoký nárast bol viditeľný medzi rokmi 1960 -1980 , a to z 8180 (1960) na 10 819 (1980), čo sa dá vysvetliť rozvojom priemyslu v meste práve v tomto období. Od sčítania v roku 1991 počet obyvateľstva stagnuje , čo môžeme vidieť aj v tabuľke č. 3. Po sčítaní v roku 2001 bol počet obyvateľov 11 418 a podľa štatistík posledného sčítania obyvateľov, domov a bytov v roku 2011 tento počet nepatrne klesol na 11 313. V roku 2014 bol počet obyvateľov najmenší 11 279 obyvateľov. To bolo spôsobené zvýšenou migráciou mestského obyvateľstva do dedín a odkladom materstva, keďže v súčasnosti sa posunula veková hranica súvisiaca s narodením prvého dieťaťa u žien, či uzatváranie manželstiev vo vyššom veku, v priemere v 27 - 29 – tom roku života. V roku posledného sčítania v 2021 bol počet obyvateľov 11 432.

V roku 2022 stúpol o 0,14 % a štatistický sa to považuje za ustálený počet obyvateľov. Mesto Bytča má ak jedno z mále miest SR pozitívnu bilanciu nárastu obyvateľov.

Tabuľka 3: Počet obyvateľov podľa pohlavia

Rok /pohlavie	Muži	Ženy	Spolu
2011	5527	5786	11 313
2012	5525	5759	11 284
2013	5521	5772	11 293
2014	5508	5771	11 279
2015	5522	5784	11 306
2016	5524	5796	11 320
2017	5527	5825	11 362
2018	5535	5805	11 340
2019	5546	5817	11 363
2020	5558	5812	11 414
2021	5610	5822	11 432
2022	5621	5827	11 448

Zdroj: Štatistický úrad Slovenskej republiky

Na jej území v roku 2022 žilo 11 4448 obyvateľov, z nich je 5827 žien (50,9) a 5621 mužov (49,1), čo predstavuje oproti roku 2011 pokles o 135 obyvateľov. Aktuálna hustota obyvateľstva v roku 2022 má hodnotu 265,18 obyvateľov/km²

Priemerný vek obyvateľov mesta Bytča dosiahol v roku 2001 hodnotu 34,92 v roku 2011 dosiahol hodnotu na úrovni 38,16 a v roku 2021 hodnotu 40,43. Tak ako v celej spoločnosti Slovenska aj tu sa prejavuje starnutie populácie.

Na základe údajov zo Štatistického úradu Slovenskej republiky môžeme konštatovať, že vývoj počtu obyvateľov mesta Bytča má stabilný vývoj. Štruktúra obyvateľstva je jedným z najvýznamnejších demografických ukazovateľov, ktorý poukazuje na zloženie obyvateľstva podľa jednotlivých výberových kritérií. Štruktúra obyvateľstva podľa vekových kategórií

znamená rozdelenie štatistického súboru obyvateľstva v závislosti od veku na základe troch hlavných kritérií a to na vekové skupiny podľa produktivity, základné vekové skupiny podľa reprodukčivosti a hlavné vekové skupiny.

Tabuľka 4: Vývoj zloženia obyvateľstva podľa vekových skupín

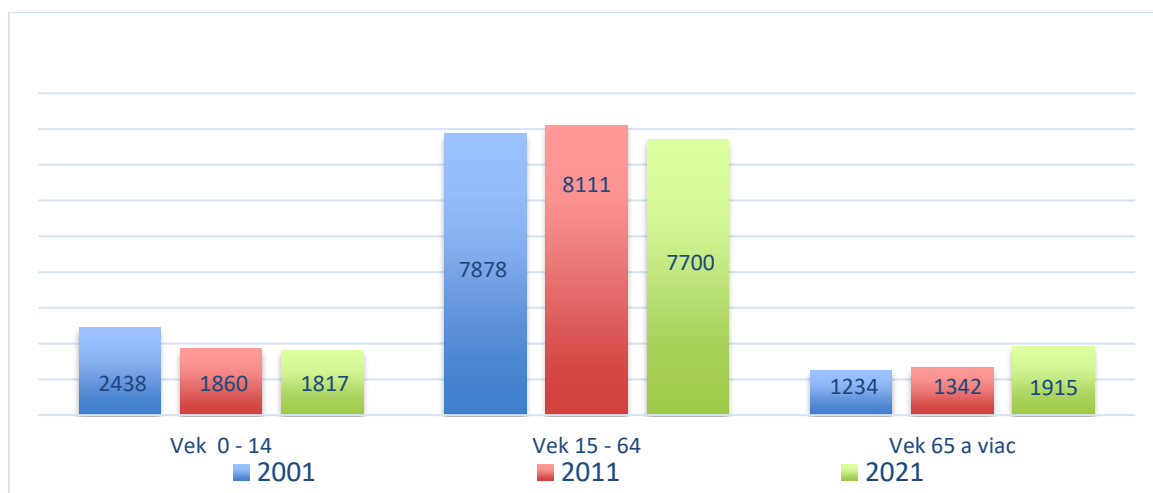
Roky	Vek 0 - 14	Vek 15 - 64	Vek 65 a viac	Spolu
2001	2438/ 21,11%	7878/ 68,21%	1234/10,68%	11550
2011	1860/16,44	8111/71,70%	1342/11,86%	11313
2021	1817/15,90%	7700/67,35%	1915/16,75%	11432

Zdroj: Štatistický úrad Slovenskej republiky

Rozdelenie občanov v obci podľa ich produktivity veku nie je priaznivý, pretože mesto Bytča malo v roku 2021 vo svojej evidencii nižší počet detí do 14 rokov (15,90 %, t. j. 1817) v predproduktívnom veku ako seniorov nad 65 rokov (16,75 %, t. j. 1915) v poproduktívnom veku. Obyvatelia v produktívnom veku boli v roku 2021 zastúpení v obci v počte 67,35 %, t.j. 7700 obyvateľov. Trend je v tomto smere dlhodobo nepriaznivý. V Slovenskej republike bolo v roku 2021 zastúpených 66,55 % obyvateľov v produktívnom veku, 16,06 % v predproduktívnom veku a 17,39 % v poproduktívnom veku.

Obyvateľov v predproduktívnom veku v meste Bytča v roku 2011 bolo 16,44 %, zatiaľ čo v roku 2021 ich bolo len 15,90 %. Obyvateľov v produktívnom veku v roku 2011 bolo 71,70 %, zatiaľ čo v roku 2021 ich bolo 67,35 %. Kým v roku 2011 predstavoval počet obyvateľov v meste Bytča v poproduktívnom veku 11,86 %, v roku 2021 to bolo už 16,75 %.

Rozdiel obyvateľov obce produktívneho veku v roku 2011 a 2021 bol 411 v neprospech roku 2021. V rozmedzí týchto rokov badáme neustály pokles obyvateľov mesta Bytča v produktívnom veku.

Obrázok 1: Vývoj zloženia obyvateľstva podľa vekových skupín

Zdroj: Štatistický úrad Slovenskej republiky

Analytické aj grafické prevedenie údajov o zložení obyvateľstva podľa vekových skupín poukazuje na celoslovenský trend, ktorý je daný nižším počtom detí a zároveň nižším počtom obyvateľov v predproduktívnom veku v pomere k seniorom zaradeným do poproduktívneho veku, čo je predpokladom aj pre nestabilný hospodársky vývoj v meste Bytča.

Kým v roku 2011 dosiahol index starnutia v meste Bytča hodnotu 72,15 % v roku 2019 to bolo už 99,13 % a v roku 2022 až hodnotu 107,72 %. Je to pomalšie starnutie ako priemer v rámci Slovenska. Index starnutia Slovenskej republiky v roku 2022 bol 110,95%.

1.2.2 Prognóza demografického vývoja Slovenska

Neurčitosť vyplývajúca z individuálnych reprodukčných rozhodnutí obyvateľstva ako aj meniace sa a ťažko odhadnuteľné vonkajšie podmienky, vnášajú do procesu demografického prognózovania silný prvok neurčitosti. Preto aktuálnosť prognóz treba starostlivo sledovať a vyhodnocovať.

Napriek spomínanej neurčitosti vo vývoji reprodukčného správania obyvateľstva má populačný vývoj aj značnú zotrvačnosť, ktorá vyplýva hlavne zo stability vekovej štruktúry obyvateľstva. Preto je možné niektoré základné rysy populačného vývoja prognózovať s vysokou pravdepodobnosťou. Aj keby nastal vývoj, ktorý prognóza nepredpokladá, s istotou nespôsobí zvrátenie niektorých základných trendov budúceho populačného vývoja mimo rámcov vymedzených vysokým a nízkym prognostickým scenárom.

Možno jednoznačne skonštatovať, že obdobie najbližších 60 rokov bude charakteristické zmenou trendu vo vývoji počtu obyvateľov a kontinuálnym pokračovaním populačného starnutia. V roku 2060 bude obyvateľstvo Slovenska menej početné, staršie a pravdepodobne

aj etnicky pestrejšie. Úbytok počtu obyvateľov na Slovensku začne s veľkou pravdepodobnosťou najneskôr v roku 2030 a s veľmi veľkou pravdepodobnosťou, ktorá hraničí s istotou, sa zachová sa až do konca prognózovaného obdobia, preto by sa počet obyvateľov mal v roku 2060 pohybovať okolo hranice 5,5 milióna osôb.

Naopak, čo sa týka starnutia obyvateľstva na Slovensku, prognózy sú veľmi stabilné a budúci vývoj môžeme v tomto smere odhadovať s veľmi vysokou pravdepodobnosťou. Starnutie obyvateľstva bude počas celého prognózovaného obdobia nezvratné a hlavne v období 2020 až 2040 veľmi intenzívne. Slovensko sa stane spolu s Poľskom najstaršou krajinou EÚ a zaradí sa medzi najstaršie krajiny na svete. Stagnácia počtu obyvateľov resp. mierny úbytok počtu obyvateľov neznamena v horizonte niekoľkých desaťročí pre spoločnosť prakticky žiaden problém. Veľmi intenzívne starnutie obyvateľstva však bude mať závažné dopady pre vývoj celej spoločnosti.

Rozdielny vývoj počtu obyvateľov a najmä ich štruktúry predstavujú jeden z kľúčových faktorov budúceho sociálno-ekonomického vývoja ŽSK a jeho okresov. Existujúce rozdiely v populačnom vývoji a s nimi súvisiace rozdiely v počte a najmä štruktúre regionálnych populácií sú nielen dôsledkom, ale aj jedným z hlavných faktorov pre formovanie disparít v sociálno-ekonomickom vývoji.

1.2.3 Prognóza vývoja počtu obyvateľov mesta Bytča

Ako vstupné informácie pre posúdenie ďalšieho vývoja obyvateľstva mesta Bytča boli použité informácie a výstupy z publikácie „Prognóza vývoja obyvateľstva v okresoch SR do roku 2035“ spracovanej v októbri 2013 Infostatom a údajov Štatistického úradu SR za rok 2021.

Zmena vo vekovej štruktúre obyv. predstavuje významný faktor, ktorý bude zásadným spôsobom ovplyvňovať rozvojový potenciál obce. Hlavné demografické trendy prejavujúce sa na celoštátnej úrovni, sú viditeľné aj na regionálnej úrovni. Prírastky obyvateľstva sa znižujú a obyvateľstvo starne - to je v kraji pribudnú okresy s prirodzeným aj celkovým úbytkom obyvateľstva a zvýši sa priemerný vek obyvateľstva. Vývoj počtu a prírastku obyvateľstva nebude rovnomerný. Väčšina okresov ŽSK, okrem okresov Bytča, Námestovo a Trstená bude mať do roku 2035 prirodzený aj celkový úbytok obyvateľstva.

Vývoj vekovej štruktúry obyvateľstva ŽSK bude rovnomernejší. Zostarnú všetky okresy bez výnimky, aj keď intenzita populačného starnutia bude v jednotlivých okresoch rôzna - najmladším okresom bude okres Námestovo, najstarším okres Trstená. Nepriaznivý trend je možné sledovať u vekovej štruktúry obyvateľstva, kde výrazne narastá počet obyvateľov vo veku nad 65 rokov, zatiaľ čo počet obyvateľov v produktívnom veku klesá. Mesto Bytča má nárastom

obyvateľov v poproduktívnom veku kopíruje celoslovenský vývoj. Vývoj počtu obyvateľov v produktívnom veku (15 - 64) má v okresoch Bytča a Žilina dlhodobu pozvoľne klesajúci charakter. Ale mesto Bytča sa z tohto vývoja vymyká ustáleným až miernym nárastom počtom obyvateľov (najmä z migrácie). Naproti tomu vývoj počtu detí vo veku do 14 rokov v rokoch 2010 klesal, ale od roku 2017 zaznamenal mierne pozitívny trend, čo odzrkadľuje stúpajúcu kvalitu života. Uvedené súvisí s ďalším ukazovateľom sledujúcim demografické trendy, a to priemerný vek obyvateľov. Ten majú tieto dva okresy, tak ako na celom Slovensku stúpajúci charakter.

V meste Bytča priebehu rokov 2015 - 2035 predpokladáme ustálené až postupné znižovanie počtu obyvateľov zapríčinené stále zvyšujúcou sa hodnotou prirodzeného úbytku obyvateľov. Tento trend by mal pretrvať až do roku 2035 s tým, že od roku 2020 sa predpokladá úbytok počtu obyvateľov a celkový prirodzený úbytok obyvateľov. Maximálne hodnoty celkového úbytku obyvateľstva sa počas prognózovaného obdobia výraznejšie nezmenia, budú sa pohybovať od 4 do 7 osôb na 1000 obyvateľov.

Uvedeným vývojovým trendom a predpokladanému úbytku počtu obyvateľov (predpoklad úbytku v celom sledovanom období), ktoré má znaky starnutia na úrovni okresu aplikovateľného aj na úroveň obce je potrebné prispôbiť aj prístup mesta Bytča k jej občanom a zabezpečiť pre nich také životné podmienky, ktoré budú zohľadňovať ich potreby a požiadavky. Preto by malo mesto na základe prognózy pristúpiť k opatreniam, ktoré budú eliminovať prípadné negatívne javy spôsobené znižovaním počtu obyvateľov a jeho starnutím.

1.2.4 Národnostná a náboženská štruktúra mesta Bytča

Z porovnania obyvateľov mesta Bytča podľa príslušnosti k národnostným skupinám v roku 2021 vyplýva, že najväčší počet obyvateľov je hlásiacich sa k slovenskej národnosti 94,22%. Ostatné národnosti sú zastúpené len minimálne. Najvýznamnejšia menšina je česká, a to 0,42 % obyvateľov. Ďalej je tu zastúpenie obyvateľov s národnosťou vietnamskou, poľskou, ukrajinskou, ruskou, maďarskou a inou.

Náboženským vyznaním rozumieme účasť obyvateľov na náboženskom živote niektorej cirkvi alebo vzťah k nej. V meste z hľadiska náboženského vierovyznania absolútne prevláda rímskokatolícke náboženstvo s minimálnym zastúpením ostatných náboženstiev a nadpriemerne veľkým podielom obyvateľov bez vyznania, až 13,45 %. K Rímskokatolíckej cirkvi sa hlási 76,50 % obyvateľov obce, čo je pokles oproti roku 2011, kedy RKC bola zastúpená 82,60 %. Z menších cirkví sú v obci najviac zastúpené: Gréckokatolícka cirkev, Evanjelická cirkev

augsburského vyznania, Reformovaná kresťanská cirkev, Kresťanské zbory, Pravoslávna cirkev a Budhizmus.

Tabuľka 5: Obyvatelia mesta Bytča podľa vierovyznania v roku 2021

Náboženské vyznanie	Počet obyvateľov	%
Rímskokatolícka cirkev	8 732	76,5
Gréckokatolícka cirkev	51	0,43
Evanjelická cirkev augsb. vyznania	147	1,29
Reformovaná kresťanská cirkev	11	0,1
Apoštolská cirkev	1	0,01
Cirkev bratská	4	0,04
Pravoslávna cirkev	10	0,09
Evanjelická cirkev metodistická	1	0,01
Kresťanské zbory	73	0,64
Židovská obec na Slovensku	1	0,01
Budhizmus	9	0,08
Islam	4	0,04
Hinduizmus	3	0,03
Jehovovi svedkovia	2	0,02
Pohanstvo a prírodné duchovno	10	0,09
Bez vyznania	1 535	13,45
Ostatné nepresne určené kresťanské cirkvi	817	7,15

Zdroj: Štatistický úrad Slovenskej republiky, SODB 2021

1.3 Inovácie, podnikateľské prostredie, vzdelávanie, samospráva

1.3.1 Ekonomika a jej vývoj mesta Bytča

Hospodárske zázemie mesta Bytča tvorilo poľnohospodárstvo, ale v prvom rade remeslo.

V druhej polovici 17. storočia hovoríme o rozkvetu remeselnej výroby v meste, ktorá bola vykonávaná viac ako 90 majstrami, pričom najdôležitejším odvetvím bolo súkenníctvo. Ďalšími významnými prevádzkami na prelome 18.-19. storočia boli tehelňa a skláreň. Bohatú tradíciu v meste má tiež pivovar, ktorý je v súčasnosti v stave rekonštrukcie. V Bytči mali v minulosti značné zastúpenie i podniky spracúvajúce drevo. Rok 1878 bol rokom založenia najstaršej zápalkárne na Slovensku.

Vznik a formovanie mesta do značnej miery ovplyvnila jeho poloha v geograficky výhodnom priestore- južná časť je priesečníkom najvýznamnejších komunikácií Považia, ktorými sú predovšetkým diaľnica D1 spájajúca Bratislavu a Žilinu, či trasa Bytča – Makov ako cesta európskeho významu. Mesto Bytča leží na hlavnom železničnom ťahu Bratislava – Košice.

V súčasnosti je dominantnou komoditou podmieňujúcou rozvoj mesta strojársky priemysel. Svojim významom o niečo zaostáva výroba potravinárska a textilná. V oblasti stavebníctva nie sú výrazne veľké organizácie. Služby v meste sú zabezpečované najmä živnostníkmi a súkromnými firmami.

Ekonomickú oblasť mesta Bytča determinuje nastavenie rozpočtu obce, rozsah vlastných príjmov, ale aj ich schopnosť čerpať prostriedky z iných zdrojov, či už štátnych alebo európskych. Zahŕňa ekonomickú aktivitu obyvateľstva v produktívnom veku i podnikateľskú činnosť právnických a fyzických osôb na území obce. Ekonomiku mesta Bytča a jej stav ovplyvňuje úroveň riadenia samosprávnych orgánov, ktoré podporujú podnikanie a zamestnanosť, cestovný ruch a celkový hospodársky rast, i aktuálny model regionálnej politiky VÚC. Ekonomická sila obyvateľov je daná prístupnosťou k zamestnaniu a priemernou výškou miezd v regióne.

Tabuľka 6: Najvýznamnejšie podniky v okrese Bytča podľa počtu zamestnancov 2021

Názov	Počet zamestnancov	Činnosť
KINEX BEARINGS, a.s.	1000 - 1999	Výroba ložísk a ozubených kolies a prevodoviek
PRODCEN, s.r.o.	500 - 999	Výroba ostatných dielov a príslušenstva do motorových vozidiel
AR SHELVING, s.r.o.	250 - 499	Výroba kovových konštrukcií
ITW Slovakia s.r.o.	250 - 499	Výroba ostatných dielov a príslušenstva do motorových vozidiel
PHA Slovakia s.r.o.	150 - 199	Výroba ostatných dielov a príslušenstva do motorových vozidiel
Leader Gasket Technologies s. r. o.	100 - 150	Výroba ostatných dielov a príslušenstva do motorových vozidiel

Zdroj: finsat.sk

Okrem horeuvedených zamestnávateľov v okrese Bytča obyvatelia mesta dochádzajú do zamestnania najmä do Žiliny a firiem KIA Slovakia a Mobis Slovakia. Časť obyvateľov cestuje za prácou do Bratislavy, Považskej Bystrice. Menšia časť obyvateľov dochádza na turnusovú prácu do zahraničia (Rakúsko, Nemecko), kde nachádza lepšie pracovné aj platové podmienky.

1.3.2 Miera nezamestnanosti a štruktúra EAO okresu a mesta Bytča

V okrese Bytča v roku 2011 bola miera evidovanej nezamestnanosti 14,95 %. V tom roku bola miera evidovanej nezamestnanosti v Žilinskom kraji 11,91 % a na Slovensku 13,59 %. V okrese Bytča v roku 2021 bola však miera evidovanej nezamestnanosti už len 6,29 %. V danom roku bola miera evidovanej nezamestnanosti v Žilinskom kraji 5,32 % a na Slovensku

6,76 %. Miera evidovanej nezamestnanosti má v okrese Bytča klesajúci charakter, aj napriek čiastočnému zvýšeniu v roku 2020 (okres Bytča 7,10%), čo bolo dôsledkom pandémie Covid 19. Miera evidovanej nezamestnanosti v okrese Bytča je vyššia ako úroveň priemernej miery nezamestnanosti Žilinského kraja, ale porovnateľná ako priemerná miera evidovanej nezamestnanosti v celej Slovenskej republike.

Do konca roku 2028 predpokladáme len malý pokles % miery evidovanej nezamestnanosti, nakoľko zloženie evidovaných nezamestnaných vykazuje veľký podiel nezamestnaných osôb. Absolútny počet nezamestnaných sa v obci zníži z dôvodu, že sa zníži počet osôb v produktívnom veku a narastie počet osôb v poproduktívnom veku, čím dôjde k poklesu celkového počtu ekonomicky aktívnych obyvateľov v meste Bytča.

Tabuľka 7: Vývoj počtu uchádzačov o zamestnanie v meste Bytča v rokoch 2011 - 2021

Rok	Mesto Bytča
2011	795
2012	855
2013	779
2014	702
2015	545

2016	469
2017	305
2018	256
2019	330
2020	399
2021	361
2022	318

Zdroj: Štatistický úrad Slovenskej republiky

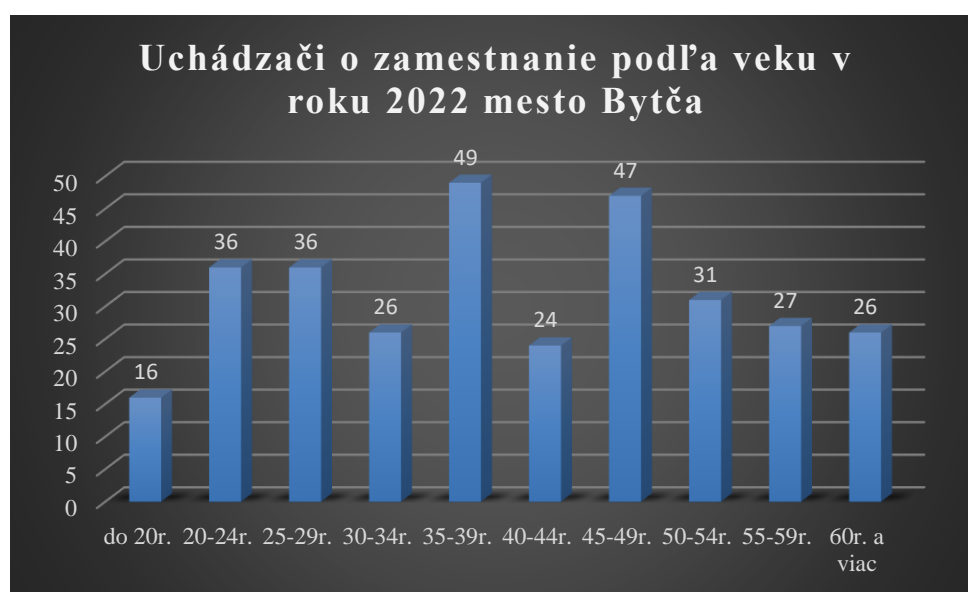
Obrázok 2: Počet uchádzačov o zamestnanie v meste Bytča



Zdroj: ÚPSVaR SR

Na základe údajov z ÚPSVaR a ŠÚ SR o počte nezamestnaných v meste Bytča vidno vývoj počtu nezamestnaných. V poslednej dekáde bol najväčší počet nezamestnaných v roku 2012 ako dozvuk finančnej krízy z roku 2008. Od toho roku sa počet nezamestnaných znižoval až v roku 2018 dosiahol hranicu, pod ktorú by zníženie išlo iba o minimálnu hodnotu. Rok 2019 a 2020 vykazuje mierny nárast počtu nezamestnaných z dôvodu pandémie Covid-19, ale už v roku 2021 a 2022 miera nezamestnanosti mala klesajúci trend. Mesto kopíruje vývojové trendy nezamestnanosti SR.

Obrázok 3: Počet uchádzačov o zamestnanie v roku 2022 podľa vekových skupín



Zdroj: ÚPSVaR

Počet uchádzačov o zamestnanie v meste Bytča v roku 2022 zohľadňuje rozloženie počtu uchádzačov najmä v ohrozených skupinách, a to medzi absolventmi (20 až 29 rokov) a medzi staršími vekovými skupinami (50 až 59 rokov). Neobvykle vysoké číslo nezamestnaných je vo vekovej skupine 35-39a 45-49, čo sa vymyká slovenskému priemeru. podľa

1.3.3 Trh práce a podmienky na podnikanie v meste Bytča

Trh práce je miestom, kde sa stretáva dopyt po práci zo strany potenciálnych zamestnávateľov s ponukou práce, ktorú predstavujú jednotlivci uchádzači o zamestnanie, pričom predmetom kúpy a predaja nie sú jednotlivé osoby, ale ich pracovná sila.

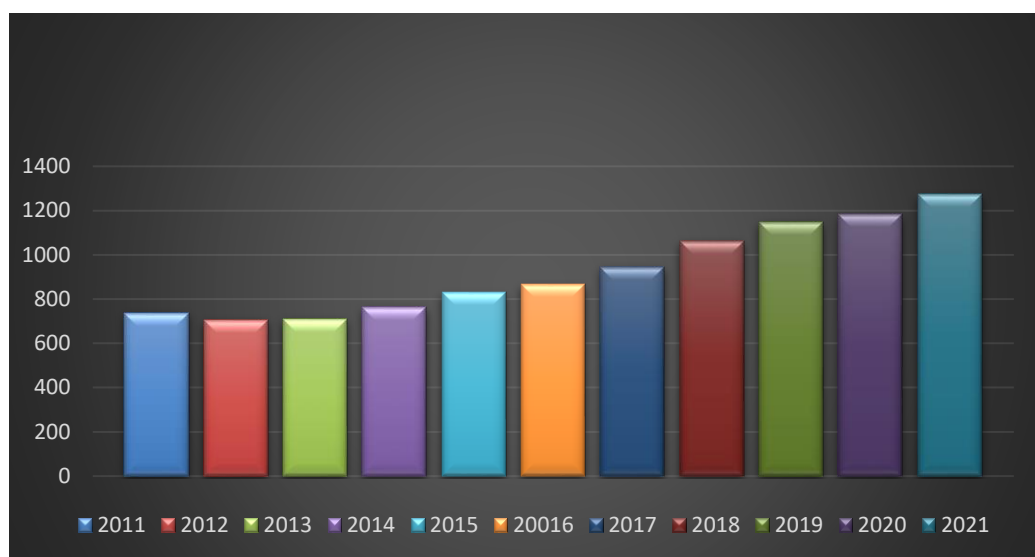
Podnikateľským prostredím môžeme označiť všetko, čo obklopuje a ovplyvňuje podnikateľské subjekty. Je to prostredie, ktoré je prepojené s prostredím konkurenčným.

Podnikateľské prostredie je ovplyvnené hospodárskymi, politickými, inštitucionálnymi, právnymi, technologickými, sociálnymi a etickými podmienkami, v ktorých sa uskutočňuje podnikateľský proces, čiže proces formovania podnikateľských subjektov a vykonávanie ich podnikateľskej činnosti.

Ekonomika regiónu horné Považie je sústredená najmä v mestách a ich okolí v línii rozvojových osí. Z hľadiska počtu podnikov na tisíc obyvateľov dosahuje región horného Považia priemer Žilinského samosprávneho kraja. Situovanie regiónu na rozvojovej osi prvej úrovne tiež dáva dobré predpoklady rozvoju obchodu, dopravy a skladovania. Dobrú tradíciu má tiež strojársky priemysel. Najväčší zamestnávateľia majú naviazanú svoju výrobu najmä na subdodávky pre automobilový priemysel. Počty podnikov v odvetví odborné, vedecké a technické činnosti nedosahujú v okrese Bytča priemer kraja. V okrese nemá sídlo žiadna vysoká škola, čo limituje potenciál pre rozvoj výskumu a inovácií. Veľkostne ide najmä o malé a stredné podnikateľské subjekty. To je sústredené do krajského mesta Žilina.

Na území mesta pôsobia viaceré podnikateľské subjekty, v ktorých zamestnanie našli aj jeho obyvatelia. Obyvatelia mesta Bytča pôsobia najmä v odvetviach stavebníctva, strojárstva, drevospracujúceho priemyslu, poľnohospodárskej výroby a tranzitnej prepravy, gastronomické služby, obchod. Podnikateľské prostredie je teda tvorené veľmi rôznorodo, prevažne malými a strednými podnikmi, v rámci možností, ktoré ponúka daný mikroregión. Ekonomická situácia v meste sa zlepšuje, jej stav je odrazom oživenia daného mikroregiónu, nie však priamo ekonomiky mesta. Aj keď miestne podnikateľské subjekty v rámci daného územia zamestnávajú viacerých obyvateľov, ich stav vôbec nepostačuje na absorbovanie miestnej ponuky pracovných síl. Veľká časť ekonomicky aktívneho obyvateľstva z mesta obce odchádza za prácou do okolitých obcí či miest Žilina a Považská Bystrica.

V okrese Bytča bola v roku 2020 priemerná nominálna mzda zamestnanca 1181 EUR. Čo bolo oproti priemernej mesačnej nominálnej mzdy zamestnanca v roku 2020 v ŽSK (1229 EUR) aj v SR (1324 EUR) o niečo menej.

Obrázok 4: Priemerná nominálna mesačná mzda zamestnanca v okrese Bytča

Zdroj: Štatistický úrad Slovenskej republiky

Voči priemeru ŽSK má okres Bytča percentuálne viac podnikov najmä v odvetviach stavebníctvo a veľkoobchod a maloobchod a mierne vyšší podiel tiež v priemyselnej výrobe, kým podiel odvetví pôdohospodárstva a odborných, vedeckých a technických činností je v okrese naopak percentuálne nižší, než je priemer kraja.

Tabuľka 8: Štruktúra zamestnancov podľa zamestnania v roku 2019

Okres	Celkom	Zákonodarcovia, riadiaci pracovníci	Špecialisti	Technicky odborní pracovníci	Administratívny pracovník
Bytča	5 817	259	259	496	372
Žilinský kraj	210 061	10 955	10 955	24 831	13 597
Okres	Pracovníci v službách a obchode	Kvalifikovaní pracovníci v poľnohospodárstve, lesníctve a rybárstve	Kvalifikovaní pracovníci a remeselníci	Operátori a montéri strojov a zariadení	Pomocní a nekvalifikovaní pracovníci
Bytča	430	5	1 025	1 350	639
Žilinský kraj	23 407	710	21 995	26 389	14 241

Zdroj: Štatistický úrad Slovenskej republiky

1.3.4 Školstvo na území mesta

Vzdelanie je na území Bytče zabezpečované materskými školami (MŠ), základnými školami (ZŠ), umeleckými školami (ZUŠ), centrom voľného času a strednými školami (SŠ). Zriaďovateľom väčšiny škôl a školských zariadení na danom území je mesto Bytča.

Jasle a materské školy

V meste Bytča je jedno zariadenie typu jasle, a to Súkromné zariadenie pre deti do 3 rokov-Dúhové kráľovstvo. Predškolská starostlivosť je v meste zabezpečovaná prostredníctvom

PROGRAM HOSPODÁRSKEHO A SOCIÁLNEHO ROZVOJA MESTA BYTČA NA ROKY 2023+

8 zariadení. Štyri materské školy sa nachádzajú priamo v meste, ostávajúce štyri zariadenia sú v mestských častiach. Zriaďovateľom šiestich MŠ je mesto Bytča a jedna MŠ je zriadená súkromnou spoločnosťou. Okrem toho v meste pôsobí špeciálna materská škola v rámci Spojenej školy internátnej, ktorá poskytuje vzdelanie pre deti so špeciálno - pedagogickými potrebami (24 detí).

V roku 2013/2014 materské školy navštevuje spolu 372 detí. V roku 2022/23 to bolo 440 detí. Záujem o predškolské zariadenia je predovšetkým v mestskej časti Veľká Bytča veľký. Tento zvýšený záujem bude ešte pokračovať z dôvodu intenzívnej bytovej výstavby v meste a zároveň po implementácii zákona o povinnom prijímaní detí do MŠ.

Tabuľka 9: Jaskle a materské školy v meste v roku 2022

Škola, adresa	Zriaďovateľ	Počet tried	Počet detí
Súkromné zariadenie pre deti do 3 rokov - Dúhové kráľovstvo Námestie SR 26, Bytča	Súkromná spoločnosť	1	10
Úsmev - súkromná MŠ, Eliáša Lániho 255, Bytča	Hadess s.r.o.	27	27
Materská škola, Dostojevského 933/5, Bytča	Mesto Bytča	7	139
Materská škola, Hurbanova 247/5, Bytča	Mesto Bytča	7	135
Materská škola, Hliník nad Váhom 167, Bytča	Mesto Bytča	2	45
Materská škola, Hrabové 89, Bytča	Mesto Bytča	2,5	50
Materská škola, Malá Bytča 103, Bytča	Mesto Bytča	1	17
Materská škola, Pšurnovice 176, Bytča	Mesto Bytča	1	17
Spojená škola internátna Mičurová 364/1, Bytča	Regionálny úrad školskej správy v Žiline	2	24

Zdroj: Zber údajov, Mesto Bytča

Budovy materských škôl v správe mesta sú vo vyhovujúcom stave, alebo sú pripravené na čiastočnú rekonštrukciu, najmä pre zníženie energetickej náročnosti budov. V roku 2023 bude rekonštruovaná budova MŠ v Pšurnoviciach a zateplená budova MŠ Hliník. Rozšírenie kapacít v MŠ bude riešené cez dostavbu pavilónu pre cca 80 detí v MŠ ul. Dostojevského.

Všetky MŠ sú vybavené vonkajšími detskými ihriskami.

Základné školy

Mesto Bytča má 2 plno organizované základné školy, ktoré vzdelávajú žiakov na stupňoch 1. - 9. a špeciálna základná škola poskytuje vzdelanie deťom so špeciálno - pedagogickými potrebami.

Základnú školu na Ulici mieru navštevovalo v školskom roku 2013/2014 831 žiakov a roku 2022/2023 751 žiakov v 36 triedach. Základná škola E. Lániho evidovala v školskom roku 2013/2014 452 žiakov a v roku 2022/2023 495 žiakov v 20 triedach.

V meste pôsobí aj Spojená škola internátna, ktorá poskytuje vzdelanie pre deti so špeciálno - pedagogickými potrebami. Má organizačné zložky: Špeciálna základná škola (99 žiakov), Praktická škola (5 žiakov) a Základná škola pre deti z autizmom (24 žiakov).

V meste fungujú 2 školské jedálne pri základných školách E. Lániho a na Ulici mieru, ktoré poskytujú hlavné a doplnkové jedlo školským zariadeniam.

Tabuľka 10: Základné školy v meste v roku 2022

Škola, adresa	Zriaďovateľ	Počet tried	Počet detí
Základná škola, Eliáša Lániho 261/7, Bytča	Mesto Bytča	20	494
Základná škola, Ul. Mieru 1235, Bytča	Mesto Bytča	36	751
Spojená škola internátna Mičurová 364/1, Bytča	Regionálny úrad školskej správy v Žiline	21	128

Zdroj: Zber údajov, Mesto Bytča

Budovy základných škôl v správe mesta sú v dobrom stave, po rekonštrukciách. Mesto má ešte jednu budovu starej ZŠ v Hliníku. Tá sa nevyužíva a v súčasnosti je zastaralou technickou stavou. Každá ZŠ má svoju telocvičňu. Okrem toho žiaci ZŠ využívajú na hodiny telesnej výchovy novo postavenú športovú halu (2022). Každá zo škôl má vlastné vonkajšie umelé multifunkčné ihrisko. Budovy školských jedální plánuje mesto rekonštruovať a rozšíriť ich kapacitu z vlastných zdrojov – ZŠ na ul. Lániho v roku 2023 a ZŠ ul. Mieru neskôr. MŠ Dostojevského – vybudovanie pavilónu a prístavba – rozšírenie pre cca 80 detí.

Stredné školy

Na území mesta pôsobia dve stredné školy. Jednou z nich je gymnázium poskytujúce vzdelanie študentom v 16 triedach, z toho 8 tried osemročného a 8 tried štvorročného gymnaziálneho štúdia. Ďalšou strednou školou na území mesta je Súkromná stredná odborná škola,

zameraná na oblasť vzdelávania v oblasti podnikania. Umožňuje tiež možnosť dokončiť si maturitné vzdelanie. Do siete škôl v meste Bytča patrí aj Praktická škola, Mičurova 367/3, Bytča, ktorá je organizačnou zložkou Spojenej školy internátnej, Mičurova 364/1, Bytča. Praktická škola poskytuje vzdelanie žiakom s takým zdravotným znevýhodnením, pre ktoré sa nemôžu vzdelávať v odborných stredných odborných učilištiach a stredných školách.

Veľká časť študentov stredných škôl dochádza za vzdelaním do Žiliny. Menšia časť sa vzdeláva v špecializovaných stredných školách v rámci celého Slovenska.

Tabuľka 11: Stredné školy v meste v roku 2022

Škola, adresa	Zriaďovateľ	Počet tried	Počet detí
Gymnázium Štefánikova 219/4, Bytča	Žilinský samosprávny kraj	16	257
Súkromná stredná odborná škola, S.Sakalovej 182, Bytča	O.z. VZDELÁVANIE	12	217
Praktická škola, Mičurova 367/3, Bytča	Regionálny úrad školskej správy v Žiline	1	5

Zdroj: Zber údajov, Mesto Bytča

Ostatné školské zariadenia

Výchovu detí a mládeže na umeleckej úrovni zabezpečujú v Bytči dve umelecké školy, a to Súkromná Základná umelecká škola YAMAHA Žilina, ktorá má v meste Bytča svoju pobočku a ponúka prepracovaný systém hudobnej pedagogiky a Základná umelecká škola v Bytči ponúka umelecké vzdelanie v štyroch odboroch: hudobnom, výtvarnom, tanečnom a literárno-dramatickom.

Mesto je zriaďovateľom Centra voľného času, ktoré v 62 krúžkoch navštevuje 701 detí. Školské kluby sú súčasťou oboch základných škôl aj Špeciálnej základnej školy, ktoré plnia funkciu vzdelávania a výchovy detí plniacich si povinnú školskú dochádzku, a to v čase prázdnin, ale aj v čase mimo vyučovania.

V meste pôsobí aj Súkromná jazyková škola Bytča, so sídlom v budove Základnej školy, Ul. E.Lániho, Bytča, ktorá ponúka rôzne typy jazykových kurzov.

Tabuľka 12: Ostatné školské zariadenia v meste v roku 2022

Škola, adresa	Zriaďovateľ	Počet tried	Počet detí
Základná umelecká škola, Zámok 105, Bytča	Mesto Bytča	57	553
Súkromná základná umelecká škola, pobočky Bytča, ZŠ Ulica mieru 1235, Bytča, Námestie SR 20, Bytča, Námestie SR 10, Bytča	Súkromná základná umelecká škola, Predmestská 17, Žilina	16	174

PROGRAM HOSPODÁRSKEHO A SOCIÁLNEHO ROZVOJA MESTA BYTČA NA ROKY 2023+

Centrum voľného času, Ul. Mieru 1357/, Bytča	Mesto Bytča	62	701
Súkromná jazyková škola, ZŠ Ul. E.Lániho	OZ SJŠ Bytča	44	91
Školský klub, Ul. Mieru 1235, Bytča	Mesto Bytča	11	265
Školský klub, Ul. E.Lániho 261/7, Bytča	Mesto Bytča	8	187
Školský klub detí , Spojená škola internátna	Regionálny úrad školskej správy v Žiline	5	55

Zdroj: Zber údajov, Mesto Bytča

1.3.4.1 Vzdelanostná štruktúra obyvateľov

Vzdelanostná štruktúra obyvateľstva patrí medzi kultúrne znaky obyvateľstva. Vzdelanie je odrazom kultúrnej vyspelosti každej spoločnosti, odráža celkové ekonomické, hospodárske a sociálne pomery krajiny. Vzdelanie dáva základy všetkého, čo ľudstvo objavilo, vymyslelo, vytvorilo, čo objaví, vymyslí a vytvorí v budúcnosti.

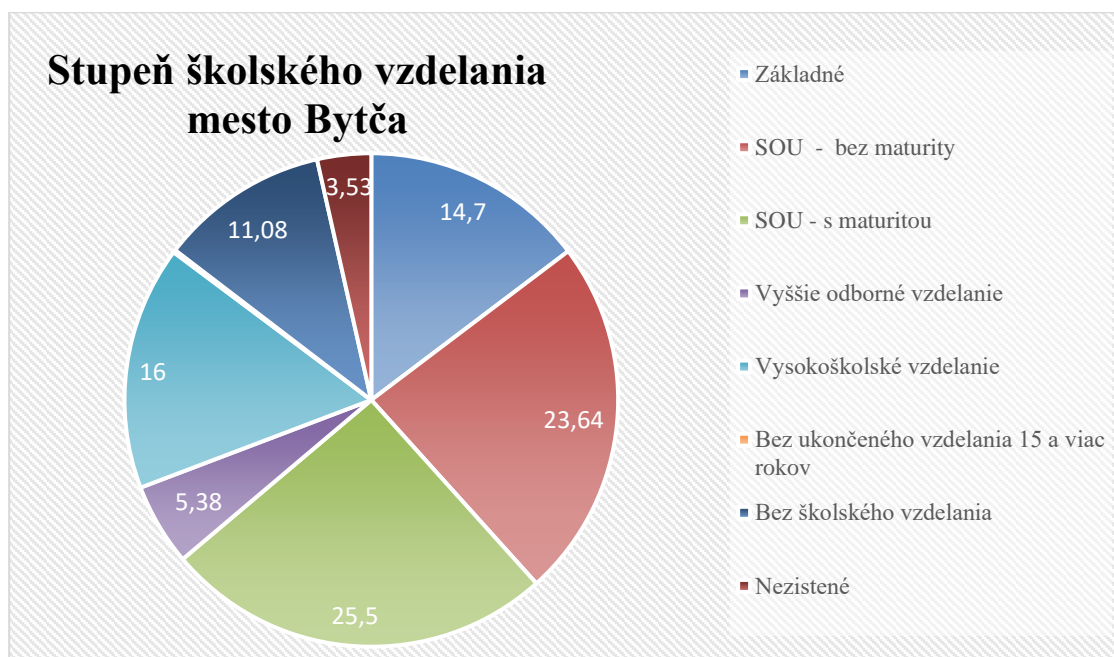
Trend vývoja štruktúry obyvateľstva mesta Bytča podľa vzdelania na základe štatistických údajov zo sčítania obyvateľstva v roku 2021, v porovnaní s rokom 2001 a 2011, je charakteristický úbytkom počtu obyvateľov bez vzdelania (prirodzené vymieranie), s dosiahnutým základným vzdelaním a s dosiahnutým učňovským vzdelaním bez maturity. Naopak, v roku 2021 bol v meste zrejmy nárast počtu obyvateľov s vysokoškolským vzdelaním. Vývojový trend zvyšovania vzdelanostnej úrovne obyvateľstva je zrejmy a spôsobený aj zmenou jeho hospodárskej štruktúry. V porovnaní s priemerom Slovenskej republiky má mesto Bytča štandardne rozložené zastúpenie obyvateľov podľa vzdelania.

Tabuľka 13: Vzdelanostná štruktúra obyvateľov mesta Bytča v rokoch 2011 a 2021

Stupeň školského vzdelania	Mesto Bytča 2011	Slovensko 2011	Mesto Bytča 2021	Slovensko 2021
Základné				
abs.	1 355	808 490	1 678	924 608
%	12%	15 %	14,7 %	16,97%
Stredné odborné, bez maturity				
abs.	3 067	1 244 038	2 698	1 047 353
%	28 %	23 %	23,64 %	19,22 %
Úplné stredné odborné, s maturitou				
abs.	2 947	1 515 973	2 911	1 343 972
%	26%	28 %	25,5 %	24,66 %
Vyššie odborné vzdelanie				
abs.	138	80 616	614	267 701
%	1 %	1 %	5,38 %	4,91 %
Vysokoškolské vzdelanie				
abs.	1 179	747 968	1 826	1 001 446
%	12 %	14 %	16 %	18,38 %
Ostatní bez školského vzdelania				
abs.	1 989	846.321	1 284	638 186
%	18 %	16 %	11,25 %	11,72 %
Nezistené				
abs.	581	153.630	403	226 004
%	5 %	3 %	3,53 %	4,15 %
Spolu obyvateľov	11 327	5 397 251	11 414	5 449 270

Zdroj: Štatistický úrad Slovenskej republiky, SODB 2021

Obrázok 5: Vzdelanostná štruktúra obyvateľov Bytče v roku 2021



Zdroj: Štatistický úrad Slovenskej republiky, SODB 2021

1.3.5 Samospráva mesta Bytča

Orgány mesta tvorí mestské zastupiteľstvo, mestská rada, primátor mesta a zástupca primátora. Predstaviteľom obce a najvyšším výkonným orgánom mesta je primátor. Jeho zástupcom je zástupca primátora, vybraný primátorom zo zástupcov mesta.

Mestské zastupiteľstvo mesta Bytča 18 poslancov. Je to zastupiteľský zbor mesta zložený z poslancov zvolených v priamych voľbách obyvateľmi obce na štyri roky.

V zmysle § 14 ods. 1 zákona č. 369/90 Zb. o obecnom zriadení môže mestské zastupiteľstvo zriadiť mestskú radu. Mestská rada je zložená z poslancov mestského zastupiteľstva, ktorých volí mestské zastupiteľstvo na celé funkčné obdobie. Mesto Bytča má zriadenú 6 člennú mestskú radu.

Mesto Bytča má zriadené oddelenie mestskej polície. V roku 2023 mala mestská polícia 8 činný príslušníkov.

Majetok mesta Bytča

Konsolidovaný celok Mesta Bytča tvoria:

Rozpočtové organizácie mesta:

1. Základná škola, Ul. mieru 1235, 014 01 Bytča

Hlavná činnosť: ZŠ poskytuje základné vzdelanie; zabezpečuje výchovu v zmysle vedeckého poznania; poskytuje mravnú, estetickú, pracovnú, zdravotnú a telesnú výchovu žiakov; pripravuje žiakov na ďalšie štúdium a prax

2. Základná škola, Eliáša Lániho 261/7, 014 01 Bytča

Hlavná činnosť: základné vzdelávanie

3. Základná umelecká škola, Zámok č. 105, 014 01 Bytča

Hlavná činnosť: základy vzdelávania v umeleckých odboroch; príprava na štúdium na stredných a vysokých školách umeleckého zamerania

4. Centrum voľného času, Ul. mieru 1357, 014 01 Bytča

Hlavná činnosť: výchovno–vzdelávacia činnosť

5. Jesienka, zariadenie pre seniorov a denný stacionár; Treskoňova 813, 014 01 Bytča

Hlavná činnosť: poskytovanie sociálnej starostlivosti v zariadení pre seniorov a dennom stacionári

Príspevkové organizácie:

1. Technické služby Mesta Bytča, Hlinická 403/16, 014 01 Bytča

Hlavná činnosť: údržba mestských komunikácií; údržba verejnej zelene, verejného osvetlenia a verejného rozhlasu, prevádzka mestských WC a prevádzka kúpaliska

Územné plánovanie mesta Bytča

Územným plánovaním sa sústavne a komplexne rieši priestorové usporiadanie a funkčné využívanie územia obce. Určujú sa jeho zásady, navrhuje sa vecná a časová koordinácia činností ovplyvňujúcich životné prostredie, ekologickú stabilitu, kultúrno-historické hodnoty územia, územný rozvoj a tvorbu krajiny v súlade s princípmi jeho trvalo udržateľného rozvoja. Územné plánovanie utvára predpoklady pre trvalý súlad všetkých činností na jeho území s osobitným zreteľom na starostlivosť o životné prostredie, dosiahnutie ekologickej rovnováhy a zabezpečenia jeho trvalo udržateľného rozvoja, pre šetrné využívanie prírodných zdrojov a pre zachovanie prírodných, civilizačných a kultúrnych hodnôt.

Mesto Bytča sa riadia schváleným územným plánom z roku 2010 s jeho dodatkami, posledný dodatok ÚPM z roku 2022. Predpokladaná aktualizácia podľa potrieb a požiadaviek občanov.

Partnerské mestá

Účelom zmlúv o spolupráci je upevnenie priateľstva, rozšírenie spolupráce medzi národmi a v neposlednom rade medzi samotnými občanmi daných miest a to pre ich vzájomný

osoh. Spolupráca s partnerskými mestami implikuje predovšetkým návštevy predstaviteľov jednotlivých miest, výmeny kultúrnych telies, mládeže, ale taktiež výmenu skúseností týkajúcich sa fungovania samosprávy.

Aktívna spolupráca mesta Bytča prebieha s danými mestami:

Karolinka (Česká republika)

www.karolinka.cz

Vzdialenosť z Bytče: 42km



Opoczno (Poľsko)

www.opoczno.pl

Vzdialenosť z Bytče: 386km



1.3.6 Úrady a inštitúcie na území mesta Bytča

Mestský úrad
Daňový úrad
Úrad práce, sociálnych vecí a rodiny, pracovisko Bytča
Všeobecná vnútorná správa, pracovisko Bytča
Stavebný úrad, pracovisko Bytča
Úrad životného prostredia, pracovisko Bytča
Živnostenský odbor, pracovisko Bytča
Katastrálny úrad Žilina, pracovisko Bytča
Štátny archív Bytča
Všeobecná zdravotná poisťovňa
Sociálna poisťovňa Žilina, pracovisko Bytča
Dôvera zdravotná poisťovňa
Poisťovňa Generali
Allianz Slovenská poisťovňa
Poisťovňa Kooperativa
Mestská polícia
Polícia, obvodné oddelenie PZ SR Bytča
Hasičský a záchranný zbor Žilina, pracovisko Bytča

1.4 Životné prostredie

1.4.1 Geologické, geomorfologické a pedologické pomery

Mesto Bytča, ležiace v severozápadnej časti Slovenska v horného Považia. Kataster mesta má rozlohu 43,17 km². Mesto Bytča pozostáva zo 6 mestských častí. Veľká Bytča, Hliník, Hrabové, Malá Bytča, Mikšová a Pšurnovice.

Bytčianska kotlina spadá do subprovincie Vonkajších Západných Karpát, konkrétne do celkov Javorníky (časťou Rovnianska vrchovina) a do celku Považské Podolie, ktorého je podcelkom. Územie budujú horniny flyšového pásma, vznikajúce z nespevneného úlomkovitého materiálu, ktorý sa v podobe kalových prúdov dostával na morské dno, kde sa ukladal a spevňoval. Takto vznikol mohutný komplex so striedajúcimi sa vrstvami pieskovcov, ílovcov a zlepcov. Flyšové pásmo je zastúpené magurským flyšom, konkrétne bystrickou jednotkou. Jej vrchný oddiel tvoria zlínske vrstvy tvoriace prevažnú časť bytčianskeho chotára, t.j. územie samotného mesta spolu s jeho mestskými časťami Hliník n. Váhom, Malá Bytča, Pšurnovice a zároveň aj okolité obce Kolárovice, Kotešová a Petrovice.

Plošne najrozšírenejším pôdnym typom na území bytčianskeho chotára sú relatívne úrodné štrkovité nivné pôdy a zároveň hnedé lesné pôdy.

Prevažujúcim pôdnym typom na východe územia v oblasti Súľovských vrchov, sú rendziny. V záujmovej oblasti sa taktiež vyskytujú fluvizeme, a to najmä na miestach, kde nížinaté oblasti prechádzajú do pohorí a taktiež ich nájdeme aj popri rieke Váh.

1.4.2 Hydrologické pomery

Územie mesta Bytča z hydrometeorologického hľadiska patrí do povodia Váhu. Rieka Váh preteká zo severu na juh Považským Podolím. Centrálnou časťou Bytčianskej kotliny preteká povodie stredného toku Váhu.

Prirodzené koryto rieky bolo rozšírené o umelý derivačný Hričovský kanál, ktorý je súčasťou Vážskej kaskády a tiahne sa po celej dĺžke toku rieky pretekajúcej cez okres. Daný derivačný kanál je akumuláčnym kanálom vodného diela Mikšová a Považská Bystrica, prostredníctvom ktorého ústi do vodnej nádrže Nosice. Okrem energeticky významnej funkcie plní aj funkciu takú, že sa ním prepúšťa takmer všetka voda. Prietok v pôvodnom koryte Váhu je minimálny. Jeho objem sa zväčšuje len niektorými prítokmi, z ktorých najväčším je rieka pretekajúca centrom mesta Bytča- Petrovička.

Územie je súčasťou hydrogeologického rajónu Q 039 „Kvartér Bytčianskej kotliny“.

Z hľadiska výskytu a využívania podzemných vôd majú v nej najväčší význam kvartérne náplavy Váhu – nivné sedimenty, terasy a náplavové kužele jeho prítokov. Náplavové sedimenty sú dobre vyvinuté – štrk, piesčitý štrk a štrk s výbornými parametrami pre komunikáciu podzemnej vody. Prevládajú tu štrkopiesky a štrky s veľmi dobrými hydrofyzikálnymi vlastnosťami a pomerne veľkými zásobami podzemných vôd. Výška hladiny podzemnej vody je ovplyvňovaná kolísaním hladiny v koryte rieky Váh a atmosférickými zrážkami. Oba činitele sú nepravidelné, v priemere je však hladina podzemnej vody ustálená na kóte cca 301 m. n. m..

Využiteľné zásoby podzemných vôd dosahujú asi 600,0 l/s. Ich kvalita sa stále zhoršuje vplyvom znečisťovania poľnohospodárstvom, priemyslom dopravou a sídlami.

Kvalitu povrchových vôd v našom okrese monitoruje SHMÚ Bratislava na toku Váh v odbernom mieste pod VN Hričov, riečny km 246,00 evidenčné číslo V201010D. Voda vo vodnom toku Váh vykazuje v medziročných hodnoteniach zhoršovanie kvality.

Podľa hodnotenia podzemné vody na ľavom brehu rieky Váh od Maršovej až po Hričovskú vodnú nádrž patria do kategórie IV – V stupňovej kvalifikácie (t.j. vody, ktoré je potrebné na pitné účely upravovať dvojstupňovo).

Povodne

Vzory počasia posledných rokov dávajú za pravdu tým, ktorí čoraz častejšie upozorňujú na zvyšovanie extrémnych meteorologických, klimatických a hydrologických javov. Najčastejšie sa pritom hovorí o povodniach a suchu.

Postupne nám totiž narastá citlivosť a zraniteľnosť kultúrnej krajiny voči akýmkoľvek extrémom, nielen hydrologickým.

Aj v našom meste sa vyskytujú vplyvom počasia povodne. Bytčianska kotlina a samotné katastrálne územie Veľká Bytča má tiež skúsenosti s povodňami. Najväčšie boli v septembri v roku 1984.

1.4.3 Klimatické pomery

Základný vplyv na klimatické pomery v meste Bytča má geografická poloha, nadmorská výška a prevládajúce prúdenie vzduchu. Klímu výrazne ovplyvňuje dolinová poloha mesta, výškové rozpätie medzi dnom mesta a jej horskou obrubou a orientácia doliny v smere prevládajúcich vetrov. V horskej obrube mesta pribúda oblačnosť. Osobitne charakteristické je klesanie teploty a pribúdanie množstva zrážok s výškou. Dno mesta má naopak výraznejšie teplotné

a zrážkové rozdiely medzi letným a zimným obdobím a vyznačuje sa veľkým počtom dní s teplotnou inverziou.

Mesto Bytča, resp. Bytčianska kotlina a jej nižšie časti pohorí radíme do mierne teplej klimatickej oblasti s počtom letných dní v priemere do 50 za rok, pričom teploty dosahujú 25°C a viac. Najvyššie časti Javorníkov patria do chladnej klimatickej oblasti. Pre dané územie je najteplejším mesiacom júl, a naopak mesiacom najchladnejším je január. Zimné obdobie je charakteristické chladnými až studenými dňami s teplotou, ktorá v januári dosahuje priemerne menej než -3°C. Okolie starého koryta rieky Váh je charakteristické častými hmlami vyskytujúcimi sa prevažne v období jesene a zimy.

Priemerný ročný úhrn zrážok sa v okrese Bytča pohybuje v rozmedzí od 756-776 mm. Vietor patrí medzi najdôležitejšie klimatické prvky, lebo je „nosiťom počasia“. Veterné pomery sú podmienené jednak všeobecnou cirkuláciou ovzdušia, jednak orografickými pomermi. Oblasť je vcelku veterná, najviac veterných dní sa vyskytuje na jar, najmenej veterné je jesenné obdobie. Cez deň je najzriedkavejšie bezvetrie v prvých poludňajších hodinách a najčastejšie v nočných a skorých ranných hodinách. Na území Považského Podolia, do ktorého patrí aj okolie okresu Bytča, prevláda v letnom období juhozápadný smer vetra a v období zimnom je to smer severozápadný. Jednotlivé nárazy vetra dosahujú až 130km/hod, priemerná maximálna rýchlosť vetra je odhadovaná na 60km/hod. Prízemný vietor dosahuje 2-6m.s⁻¹.

1.4.4 Flóra a fauna

Charakter rastlinstva je ovplyvnený geologickým podložím, ktoré vytvára podmienky najmä pre acidofilnú vegetáciu, pričom územie patrí do oblasti Západokarpatskej kveteny. Klíma a nadmorská výška ovplyvňujú vegetáciu vertikálne, v oblasti je nížinného až podhorského charakteru. Podľa fyto geografického členenia Slovenska patrí územie mesta do oblasti Západobeskydskej flóry.

Súčasný vegetačný kryt je reprezentovaný degradovanými zvyškami porastov lužných lesov pozdĺž Váhu a lúčnymi trávno – bylinnými spoločenstvami. Kotlina spolu s osídlenými dolinami sú prevažne odlesnené. Zalesnené časti okresu sa vyznačujú prevažným výskytom smrekových lesov. V oblasti skál nájdeme borovice a nižšie polohy poskytujú aj rôzne listnaté dreviny.

Výskyt najvzácnejších rastlín sa viaže na Súľovské skaly. Tu možno nájsť rastliny ako: klinček lesklý, klinček včasný, kortúza Matthiolova, dryádka osemlístková, prvosienka holá, soldanelka karpatská, tučnica alpínska.

Zloženie živočíšstva daného regiónu ovplyvňuje zemepisná poloha, rôznorodý vegetačný kryt Bytčianskej kotliny ako aj priľahlých Strážovských vrchov a Javorníkov, a zároveň aj krajinný reliéf.

Vzhľadom na priemernú nadmorskú výšku 300 m. n. m. v oblasti nájdeme najmä teplomilné druhy. V ich tesnej blízkosti nájdeme aj živočíchy, ktoré prenikli na územie zo severu.

V okolí Bytče tak možno pozorovať pestrú mozaiku rôznych geografických prvkov. Na danom území bolo zistených 25 druhov rýb, 10 druhov obojživelníkov, 5 druhov plazov, 104 druhov hniezdiacich vtákov a 36 druhov cicavcov. Spoločne je teda pozorovaných 180 druhov stavovcov. Tento počet nie je presný, pretože sa predpokladá výskyt ďalších druhov, nehovoriac o veľkom počte prechodne sa vyskytujúcich vtáčích druhov.

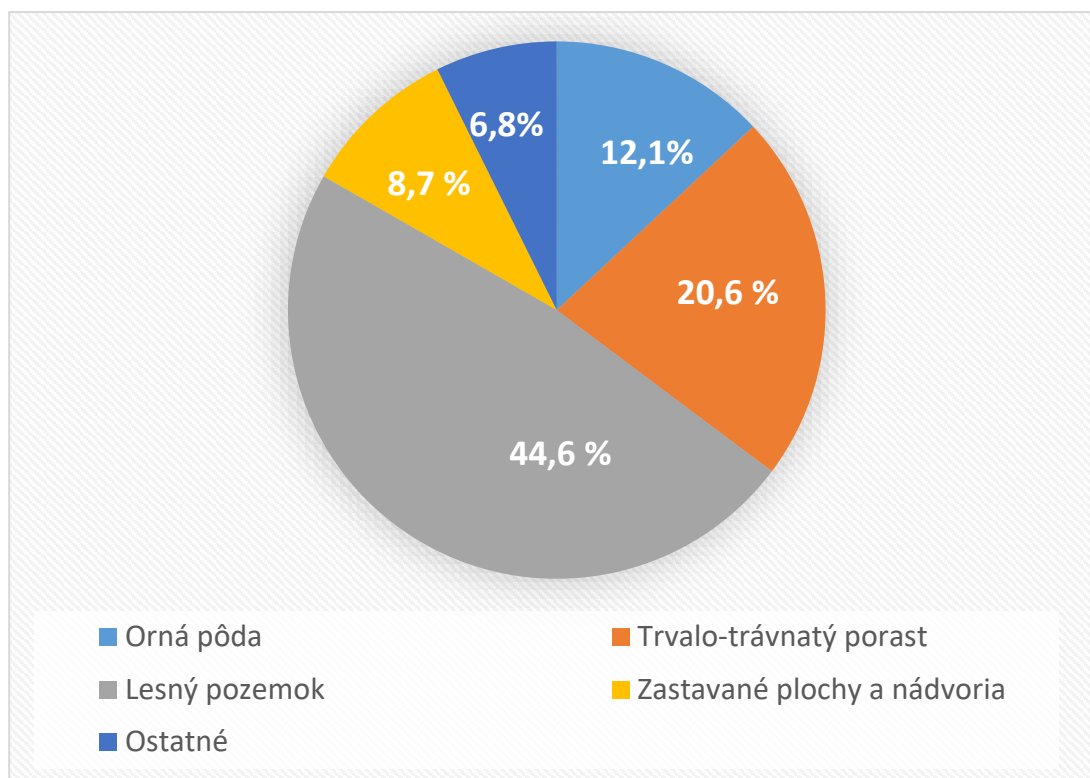
1.4.5 Využitie krajiny

Celková výmera územia mesta má rozlohu 4307,8 ha. Pomer percentuálneho vyjadrenia poľnohospodárskej, t.j. záhrada, orná pôda, ovocný sad, trvalý trávnatý porast a nepoľnohospodárskej pôdy, t.j. lesný pozemok, vodná plocha, zastavané a ostatné plochy, predstavuje 32,7 % poľnohospodárskej ku 67,3 % pôdy nepoľnohospodárskej. Výmera poľnohospodárskej pôdy oproti roku 2013 poklesla o 4,3 %. V meste Bytča je evidovaných 5 samostatne hospodáriacich roľníkov.

Nepoľnohospodárska pôda sa využíva najmä na umiestňovanie stavieb, resp. na výstavbu nových stavieb na zastavanej ploche.

Poľnohospodárska pôda sa v súčasnosti v celom jej rozsahu nevyužíva. Len jej časť slúži na samotné poľnohospodárske využitie, a teda na obrábanie pôdy, záhradkárске osady a záhrady. Pomerne veľká časť poľnohospodárskej pôdy sa mení na nepoľnohospodársku jej vyňatím z poľnohospodárskeho pôdneho fondu. Tieto zmeny prebiehajú najmä za účelom rozširovania bytovej, resp. domovej výstavby. Hospodárenie na poľnohospodárskej pôde je do značnej miery ovplyvnené správaním sa samotných majiteľov pôdy, ktorí v mnohých prípadoch uplatňovaním svojich vlastných predstáv a práv znižujú efektívnosť využívania tejto pôdy.

Na území mesta Bytča sa nachádza výhradné ložisko štrkopieskov s určeným chráneným ložiskovým územím resp. dobývacím priestorom Malá Bytča, ktorý je určený organizácii Slovenské štrkopiesky, s.r.o. na ochranu a využívanie výhradného ložiska štrkopieskov.

Obrázok 6: Výmera pôdy územia mesta Bytča v % za rok 2022

Zdroj: Štatistický úrad Slovenskej republiky

Zeleň v podobe verejných parkov alebo v podobe individuálnej výsadby skupín drevín a krovín v rámci celého mesta pri mestských budovách a komunikáciách je dobre rozložená a v rozmanitom druhovom zložení.

Prínosom pre zeleň najmä v centrálnej časti mesta sú výsadby letníckových záhonov a využívanie zábradlia rieky Petrovička a stĺpov verejného osvetlenia pre výsadbu letníčiek do válovcov. Údržba týchto výsadiieb je však treba venovať náležitú odbornú pozornosť. Tvorba a údržba zelene, ale i výrub drevín je problematika, ktorej riešenie má dlhodobé následky, a dosah, preto treba túto otázku riešiť premyslene a citlivo. V ostatných rokoch sa v meste vybuďovalo niekoľko mestských parkov a do budúcnosti je potrebné zabezpečiť ich kvalitnú údržbu. Nakoľko sa jedná o pomerne veľké trávnaté plochy s výsadbou okrasných drevín bude potrebné každoročne vyčleniť vyšší objem finančných prostriedkov na odbornú údržbu, nielen novovzniknutých, ale i jestvujúcich plôch zelene.

Potrebná je kompletná inventarizácia zelene na území mesta, ktorá by vyhodnotila každú lokalitu v meste a v riešení by navrhla možnosti zachovania, alebo vytvorenia nových plôch zelene. Poskytla by prehľad zelene v jednotlivých lokalitách mesta a spôsob jej následného využitia.

1.4.6 Ochrana prírody a krajiny

Pre územie mesta Bytča je platný Regionálny územný systém ekologickej stability (RÚSES) okresu Žilina a Regionálny územný systém ekologickej stability Žilinského kraja (ÚPN VÚC Žilinského kraja). Miestny územný systém ekologickej stability pre územie mesta Bytča nebol spracovaný. Do budúcnosti možno odporučiť prieskum niektorých uvedených lokalít a ich evidenciu v spolupráci s príslušnými štátnymi orgánmi ochrany prírody.

Kataster meste Bytča sa nachádza v 1. stupni ochrany prírody. Nenachádzajú sa to žiadne chránené územia. V okolí mesta sa nachádzajú iné zaujímavé územia, napr. oblasť výskytu bobra v nive rieky Váhu, neresiská žiab na niektorých úsekoch Pšurnovického potoka.

Ochrana drevín

Tabuľka 14: Chránené stromy v meste Bytča

Názov	Druh dreveny	Počet	Katastrálne územie
Stromy v Bytči	Lipa veľkolistá	2	Veľká Bytča
	Javor mliečny	1	
Lipy v Bytči – Hliníku	Lipa veľkolistá	2	Hliník nad Váhom

Zdroj: Štátna ochrana prírody Slovenskej Republiky

Ochrana pagaštanu konského (Aesculus hippocastanum L.)

Mesto už dlhodobo úspešne rieši stály problém na úseku ochrany drevín pre škodcami – konkrétne ochranu Pagaštanu konského (Aesculus hippocastanum L.) pred nebezpečným škodcom, Ploskáčikom pagaštanovým (*Cameraria ohridella Deschka et Dimič*).

Na území mesta Bytča je ploskáčik lokalizovaný na všetkých pagaštanoch, najmä v gaštanovej aleji na Ul. Mieru a v areáli futbalového ihriska v Bytči, ale i na samostatne stojacich drevinách.

Ročne mesto Bytča vynakladá na ochranu pagaštanov cca 4.000,00 € no tieto finančné prostriedky nepostačujú na celoplošné ošetrovanie všetkých alejí a pagaštanov na území mesta, podľa doporučenej metodiky. Najväčšia pozornosť sa preto venuje najmä aleji na Ul. Mieru na mieste bývalého židovského cintorína. Ochrana sa vykonáva mechanicky, hrabaním a likvidáciou opadaného lístia na jeseň a chemickou ochranou, ktorá začína v jarnom období a vykonáva sa počas roka 4x opakovaným postrekom.

Biocentrá

- | |
|--|
| Provinciálne biocentrá <ul style="list-style-type: none">● Súľovské skaly
(súčasťou je regionálne biocentrum Súľovské skaly) Nadregionálne biocentrá <ul style="list-style-type: none">● Súľovské skaly Regionálne biocentrá <ul style="list-style-type: none">● Bytča – lužný les● Váh pri Predmieri |
|--|

Biokoridory

- | |
|---|
| Nadregionálne biokoridory <ul style="list-style-type: none">● Váh Ekoton les/bezlesie Strážovských vrchov
Regionálne biokoridory <ul style="list-style-type: none">● Hradnianska |
|---|

Kostru regionálneho územného systému ekologickej stability dopĺňa sieť genofondových lokalít.

Genofondové lokality

- | |
|--|
| <ul style="list-style-type: none">● Bytča, lužný les● Štrkoviská pri Bytči● Malá Bytča – štrkoviská● Váh pri Predmieri● potôčik pri Mikšovej |
|--|

Vlastné územie mesta sa však nachádza mimo všetkých prvkov RÚSES. Najbližším prvkom RÚSES je nadregionálny biokoridor rieky Váh.

Pamiatkovo chránené parky

Ako pozitívny prvok krajinej štruktúry vystupujú na území mesta aj historické a mestské parky. Ide o relatívne malé územia, ktoré sú väčšinou jediným ekologicky stabilným typom ekosystémov.

Na území mesta sa jedná o Areál zámku NKP – zámocký park o rozlohe cca 2 ha. Jedná sa o jeden z najvýznamnejších renesančných objektov na Slovensku. Význam objektu je najmä

kultúrno – historický, ale aj krajinnno – ekologický a dendrologický, nakoľko sa v ňom nachádzajú štátom chránené dreviny (javor mliečny a lipa veľkolistá).

Základnou úlohou mesta a jeho obyvateľov z hľadiska zabezpečenia trvalej prosperity je docieľiť vysokú kvalitu základných zložiek životného prostredia - ovzdušia, vody, pôdy, horninového prostredia a organizmov, čoho predpokladom je minimalizácia negatívnych vplyvov a garancia funkčných a efektívnych systémov na ich ochranu a využívanie, riadených štátnym i podnikateľským sektorom.

K vážnym poškodzovateľom životného prostredia patrí bez pochyb drastický úbytok lesných porastov, a to nielen na území mesta, ale na celom území našej planéty. To má už dnes za následok nevyčísliteľné škody. Ťažba dreva zásadne mení krajinný ráz celej krajiny a aj samotné zloženie lesa. Ťažba dreva predstavuje nezvratný proces a zároveň jeden z najvážnejších zásahov a vplyvov na životné prostredie. Prirodzený les sa nedá ničím nahradiť, a aj napriek tomu sa v ťažbe a devastácii lesov naďalej pokračuje. Pri súčasnom tempe ťažby drevnej hmoty spolu s nadmerným znečisťovaním ovzdušia môžu lesy úplne zmiznúť z povrchu Zeme už za 50 až 90 rokov - stav prinajmenej alarmujúci. S tým súvisí úbytok spodnej vody, presušanie krajiny a nerovnomerne rozložená zrážková činnosť v území (striedanie dlhých suchých období s nárazovými búrkami). Porušenie malého vodného cyklu – nezadržanie vody k krajine „tam kde spadne“, bude mať pre obyvateľov planéty nenapraviteľné škody.

Kvalite životného prostredia neprispievajú chátrajúce hospodárske objekty, staré drevené prístavby a oplotenia, neupravené dvory, chátrajúce rodinné domy a veľké betónové plochy pre parkovanie aut v záhradách.

1.4.6 Kvalita ovzdušia

Najväčším znečisťovateľom ovzdušia v zimnom období sú domácnosti, ktoré zabezpečujú svoje vykurovanie tuhými palivami. K devastácii životného prostredia prispievajú aj čierne skládky, nedoregulované vodné toky a samotní občania, ktorí sa podieľajú podstatnou mierou na vzhľade a estetike samotnej obce. Rozvinutím osvedy medzi občanmi sa časom môže zmeniť prístup k životnému prostrediu v rámci spomínanej obce.

Kvalita ovzdušia v meste Bytča je ovplyvňovaná existujúcimi malými a strednými zdrojmi znečisťovania ovzdušia. Významný podiel na znečisťovaní ovzdušia v meste má automobilová doprava.

V celom okrese Bytča majú emisie základných znečisťujúcich látok (tuhé látky, SO₂, NO_x, CO) klesajúcu tendenciu, a to u všetkých základných znečisťujúcich látok. Je to najmä dôsledok zmeny palivovej základne, zániku niektorých významných zdrojov znečistenia

ovzdušia v minulom období a prijatia novej environmentálnej legislatívy na úseku ochrany ovzdušia a následným uplatňovaním ekonomických nástrojov environmentalistiky.

Medzi hlavné priemyselné odvetvia, ktoré produkujú emisie v rámci mesta patria strojársky, v menšej miere drevársky priemysel a spaľovanie tuhých palív. Ďalším významným zdrojom znečisťovania ovzdušia je doprava, najmä tranzitná.

V meste Bytča sú najväčšími producentmi TZL, SO₂ a NO_x stacionárne, prevažne stredné zdroje a malé zdroje znečisťovania ovzdušia, nachádzajúce sa priamo v intraviláne mesta. Najväčšími lokálnymi znečisťovateľmi ovzdušia sú kotle na tuhé palivo v rodinných domoch. Najvýznamnejším zdrojom CO v meste je cestná doprava.

Táto situácia sa čiastočne zlepšila po dobudovaní obchvatu mesta v roku 2006, keď bola z centra mesta vylúčená tranzitná nákladná doprava. Príchodom tuzemských i zahraničných investícií na územie mesta sa zvyšuje počet najmä stredných zdrojov znečisťovania ovzdušia a tento trend môže mať v budúcnosti nepriaznivý vplyv na čistotu ovzdušia na území mesta a jeho blízkom okolí.

Pripojenosť bytových jednotiek (IBV a HBV) na plyn je v meste veľmi dobrá 78,67%. Veľa týchto bytov aj po pripojení na plyn (hlavne v rodinných domoch) využíva iný spôsob zabezpečenia tepla a teplej vody, najmä tuhé paliva. Kúrenie elektrickou energiou vyžíva 4,46 % bytov a primárne kúrenie tuhým palivom uviedlo pri sčítaní obyvateľov v roku 2021 len 15,70 % bytov. V meste sa zvyšuje podiel využívania el. energie z alternatívnych zdrojov el. energie, najmä solárnej energie. Do celkového množstva znečisťujúcich látok v ovzduší v meste výrazne prispieva presah z blízkych priemyselných a ťažobných oblastí z Poľska a Českej republiky.

V súčasnej dobe je na území mesta registrovaných:

- 84 prevádzkovateľov malých zdrojov znečisťovania ovzdušia
- 28 prevádzkovateľov stredných zdrojov znečisťovania ovzdušia

Tabuľka 15: Prehľad emisií znečisťujúcich látok v okrese Bytča

Bytča	TZL (t)	SO ₂ (t)	NO _x (t)	CO (t)
2019	264,9	20,5	291,6	2330,3
2020	263,5	19,3	252,5	2337,3

Zdroj: Štatistický úrad Slovenskej republiky

Medzi malé zdroje znečisťovania ovzdušia patria v prevažnej miere prevádzky na území mesta, ktoré sú vykurované zemným plynom, uhlím alebo iným pevným palivom, no vo väčšine sa jedná o splynofikované malé zdroje, ktorých príkon vykurovacieho zariadenia je rovný alebo menší 0,3 MW. Sú to všetky obchody, dielne, prevádzky, sklady, malé výrobné haly a pod.

Ďalej prevádzky, ktorých činnosťou dochádza k znečisťovaniu ovzdušia, ako sú skládky pevných palív, pohonných hmôt a skládky odpadov a pod.

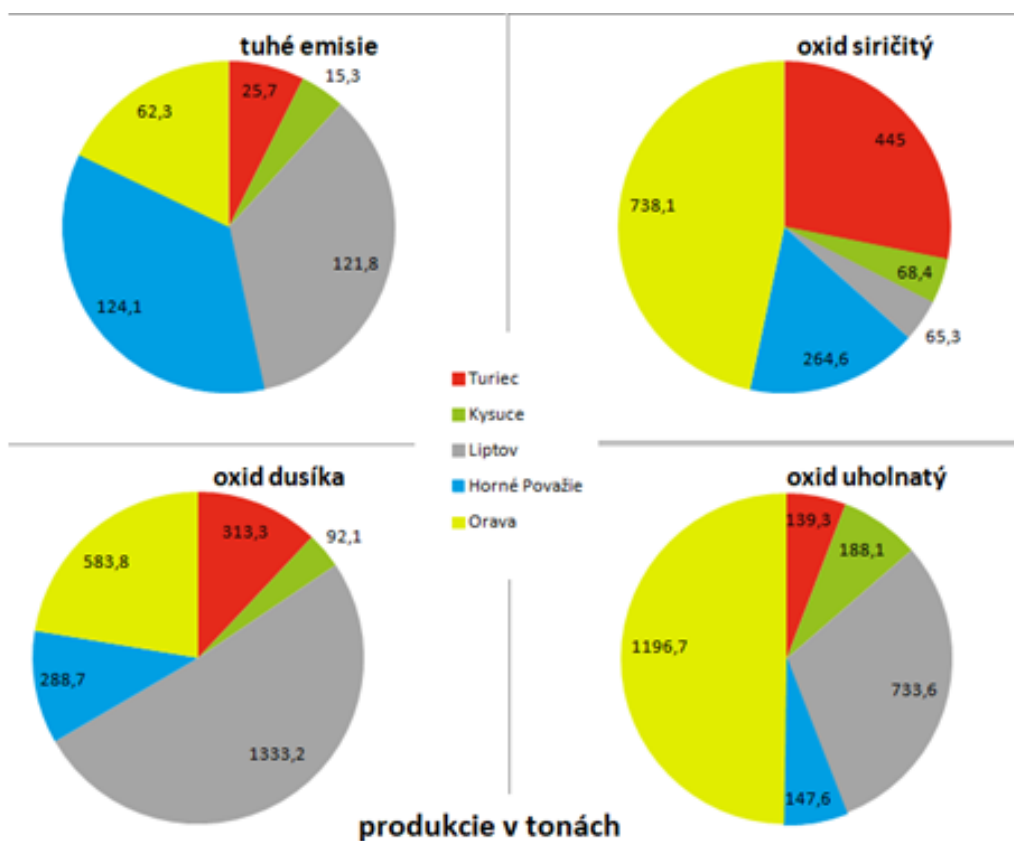
Imisie

Meranie znečistenia ovzdušia sa na území mesta Bytča nevykonáva a na území okresu nie je zriadená žiadna monitorovacia stanica. Najbližšia lokalita, kde sa monitoruje znečistenie ovzdušia je v Žiline.

Radónové riziko

Na základe zatriedenia územia podľa radónového rizika (*Atlas krajiny SR, 2002*) patrí územie Bytčianskej kotliny do oblasti nízkeho až stredného stupňa radónového rizika. V zmysle uvedeného materiálu sa územie mesta Bytča nachádza v zóne s nízkym radónovým rizikom. Celkovo môžeme konštatovať, že stav ovzdušia v rámci mesta je uspokojivý s tendenciou sústavného znižovania nežiaducich faktorov. Najväčším znečisťovateľom ovzdušia v zimnom období sú domácnosti, ktoré zabezpečujú svoje vykurovanie tuhými palivami. K devastácii životného prostredia prispievajú aj čierne skládky, nedoregulované vodné toky a samotní občania, ktorí sa podieľajú podstatnou mierou na vzhľade a estetike samotného mesta. Rozvinutím osvetly medzi občanmi sa časom môže zmeniť prístup k životnému prostrediu v rámci spomínaného mesta.

Obrázok 7: Emisie základných znečisťujúcich látok Žilinského kraj v roku 2018



Zdroj: Štatistický úrad Slovenskej republiky

Významným krokom v oblasti životného prostredia na území obce je potreba intenzívnejšieho zavádzania obnoviteľných zdrojov energie, teda nefosílnych zdrojov energie, ktorých energetický potenciál sa trvalo obnovuje prírodnými procesmi alebo činnosťou ľudí. Ide o zdroje ako vodná energia, slnečná energia, veterná energia, geotermálna energia, biomasa vrátane všetkých produktov jej spracovania, bioplyn, skládkový plyn, plyn z čističiek odpadových vôd či biometán.

I keď sa alternatívne zdroje energie využívajú čoraz viac, a pre ich využitie máme v čase globálnych energetických kríz ako aj vojny na Ukrajine veľa relevantných dôvodov, ak ich výraznému masovejšiemu využívaniu zatiaľ nedošlo. Často sa pri alternatívnych zdrojoch energie stretávame s mnohými problémami a prekážkami, ktoré stoja v ceste v ich zavádzaní, či zvýšení využiteľnosti ich dostupného potenciálu. V tomto období je možnosť získania rôznych dotácií pre zavedenie využitia alternatívnych zdrojov energie pre obce aj domácnosti.

1.4.7 Obehové hospodárstvo

Mesto Bytča uskutočňuje mnohé aktivity pre zabezpečenie zberu triedenia a skládkovania odpadov v území. Ku všetkým týmto aktivitám sa v poslednom období pridala nová výzva a to osвета v boji za nevytváranie odpadu.

Na ukladanie odpadu slúži pre mesto Bytča zariadenie na zneškodňovanie odpadov - skládka odpadu, ktorý nie je nebezpečný. Skládka sa nachádza v Bytči – Mikšovej, ktorá je v spoluvlastníctve mesta Bytča a obce Maršová – Rašov. Mesto Bytča má na zneškodňovanie odpadov a prevádzkovanie skládky odpadov uzatvorenú zmluvu s firmou T+ T, a. s. Žilina, Ul. A. Kmeťa 18, 010 01 Žilina. Mesto Bytča plánujeme vybudovanie vlastného samostatného zberného dvora pre dočasné uskladnenie a separáciu odpadu v časti Veľká Bytča.

Na území mesta nie je žiadna funkčná skládka odpadu alebo environmentálna záťaž. Stará skládka Bytča – Mikšová je nevyužívaná a je v procese uzatvárania.

Zmesový odpad

Mesto od roku 2015 do 2021 zvýšilo množstvo vyzbieraného odpadu o 1748,634 t. V prepočte na jedného obyvateľa sa zvýšilo množstvo odpadu zo 715 kg/obyvateľa v roku 2015 na 870 kg/obyvateľa v roku 2021. Okrem zvýšenia samotného odpadu k tomu prispelo aj množstvo nových spôsobov zberu a množstvo edukačných aktivít vedúcich k zberu najmä separovaných komodít.

Tabuľka 16: Vývoj celkového objemu vyprodukovaného odpadu v meste

	2015		2021	
	t	t/obyv.	t	t/obyv.
Mesto Bytča	8084,676	0,715	9833,310	0,870

Zdroj: Zber údajov, Mesto Bytča

Z celkového vyprodukovaného odpadu v meste v roku 2015 bolo zmesového (netriedeného) komunálneho odpadu 40,30%. V roku 2021 bolo množstvo zmesového komunálneho odpadu 20,92%. Množstvo vyseparovaného odpadu v meste Bytča predstavuje v roku 2022 až 57,176 %, ktorý treba do budúcnosti stále zvyšovať.

Tabuľka 17: Vývoj vyprodukovaného zmesového komunálneho odpadu v meste

	2015		2021	
	t	t/obyv.	t	t/obyv.
Mesto Bytča				

PROGRAM HOSPODÁRSKEHO A SOCIÁLNEHO ROZVOJA MESTA BYTČA NA ROKY 2023+

	3258,86	0,288	2057,940	0,182
--	---------	-------	----------	-------

Zdroj: Zber údajov, Mesto Bytča

Triedený zber

Triedenie odpadu zabezpečuje mesto Bytča už od roku 1996. V bytových domoch sa triedený odpad zbiera do špeciálnych 1100 l plastových nádob BOBR a polopodzemných kontajnerov, ktoré sú farebne odlišené podľa zbieraného druhu vytriedeného odpadu.

V rodinných domoch sa triedenie zabezpečuje pomocou 120 l plastových vriec, ktoré občanom poskytuje zdarma Mestský úrad, prostredníctvom spoločnosti T+T, a. s.

Biologicky rozložiteľný zelený odpad (20 02 01) z rodinných domov je zbieraný pomocou špeciálnych hnedých 120 l nádob v rodinných domoch a veľkokapacitných kontajnerov pristavovaných dvakrát ročne. Kuchynský biologicky rozložiteľný odpad (20 01 08) z bytových domoch je zbieraný do 240 l nádob. Odvoz biologicky rozložiteľného zeleného odpadu zabezpečujú Technické služby mesta Bytča a kuchynského odpadu spoločnosť T+T, a. s.

Tabuľka 18: Množstvá odpadov vyprodukovaných na území mesta Bytča

Kód odpadu	Druh odpadu	2020	2021	2022
17 06 04	Zemina a kamenivo	-	-	-
17 09 04	Zmiešané odpady zo stavieb	-	-	-
20 03 01	Zmesový komunálny odpad	3 368,483	2 057,940	2 583,390
20 03 07	Objemný odpad	251,20	259,12	291,050
20 01 01	Papier a lepenka	308,282	311,718	288,987
20 01 02	Sklo	138,85	169,490	190,300
20 01 39	Plasty	163,136	194,400	197,960
20 01 33	Batérie a akumulátory	0,508	0, 2284	0,244

Zdroj: Zber údajov, Mesto Bytča

Tabuľka 19: Množstvá vytriedených odpadov

Kód odpadu	Druh odpadu	2020 (t)	2021 (t)	2022 (t)
20 01 01	Papier a lepenka	308,282	311,718	288,987
20 01 02	Sklo	138,85	169,490	190,300
30 01 39	Plasty	163,136	194,400	197,960
20 01 33	Batérie a akumulátory	0,508	0, 2284	0,244

Zdroj: Zber údajov, Mesto Bytča

Ako príklad uvádzame prehľad množstva separovaného plastového odpadu v meste v priebehu posledných 6 rokov. Množstvo vyseparovaného plastového odpadu má neustále zvyšujúcu sa tendenciu. Čo je na jednej strane dobre, že tento druh odpadu je zbieraný a separovaný, ale na druhej strane je potrebné zaviesť edukačné aktivity k obmedzovaniu nadmernej spotreby plastov. Tento trend môžeme vidieť až v 400% náraste vyseparovaných zložiek od roku 2015 do roku 2021, čo samozrejme súvisí aj z celkovým nárastom odpadu ako takého.

Tabuľka 20: Vývoj vyseparovaných plastov v meste Bytča

Mesto Bytča	2015		2021	
	t	t/obyv.	t	t/obyv.
	81,35	0,010	194,40	0,019

Zdroj: Zber údajov, Mesto Bytča

Zberné nádoby

Súčasná vybavenosť zbernými nádobami v IBV a v KVB v meste Bytča je dobrá a stále sa zlepšuje, čo veľmi pozitívne ovplyvňuje spôsob zneškodňovania komunálneho odpadu na území mesta.

Tabuľka 21: Počet nádob ku dňu 30.04.2023, obyvatelia – ZMESOVÝ KOMUNÁLNY ODPAD

110 1	120 1	140 1	240 1	1100 1	SPOLU
265	584	1162	297	188	2496

Zdroj: Zber údajov, Mesto Bytča

Zelený BR odpad: 120 1 - 2 537 ks (rodinné domy)

Kuchynský BR odpad: 140 1 – 50 ks; 1100 1 – 60 ks; 240 1 – 165 ks (spolu 275 ks)

Jedlé oleje a tuky 120 1 – 22 ks (verejné priestranstvá)

Elektroodpad – 6 ks (verejné priestranstvá)

Textil – 22 ks (verejné priestranstvá)

Tabuľka 22: Nárast počtu nádob – ZMESOVÝ KOMUNÁLNY ODPAD

Rok	2020	2021	2022
Obyvatelia	2421	2462+82 PPK	1781
Podnikatelia	731	405	837

PPK – polopodzemné kontajnery

Zdroj: Zber údajov, Mesto Bytča

1.5 Infraštruktúra

1.5.1 Dopravná infraštruktúra mesta

Na území mesta Bytča sa podľa druhu dopravného prostriedku vyskytuje:

koľajnicová doprava:

- A. potrubná doprava
- B. vzdušná doprava
- C. cestná doprava

- a) Z koľajnicovej dopravy sa v Bytči vyskytuje len železničná doprava.
- b) Potrubná doprava, ktorá sa uskutočňuje prostredníctvom potrubia ako dopravnej cesty, sa využíva najmä na prepravu nerastných surovín (plyn, voda) alebo niektorých iných surovín, materiálov, odpadov (napr. teplá voda, odpadové vody, piliny, a pod.).
Potrubnú dopravu tvorí na území mesta sieť VTL a STL plynovodov v majetku a v správe plynárenskej organizácie (SPP - distribúcia, a.s., Bratislava), vodovodov a kanalizácie v správe vodárenskej organizácie (SEVAK, a.s.), t.j. s výnimkou časti vodovodu v mestskej časti Hrabové, rozvodov TÚV a ÚK (TEZAR, s.r.o., príp. iní prevádzkovatelia), pneumatická doprava zriadená a prevádzkovaná v niektorých priemyselných prevádzkach na území mesta (napr. Drevoindustria Súľov s.r.o., KINEX Bytča, a.s. a iné).
- c) Preprava elektrickej energie ako médium sa uskutočňuje vzduchom a zemou, nadzemným elektrickým vedením v napäťovej sústave VVN, VN a NN v majetku a správe energetickej organizácie (SEPS a.s., SSE, a.s.).
- d) V cestnej doprave sa v Bytči používa viacero dopravných prostriedkov. Premiestňovanie objektov z miesta na miesto sa uskutočňuje najmä prostredníctvom motorových dopravných prostriedkov (napr. motocykel, osobný a nákladný automobil, taxi, autobus, a pod.), nemotorových dopravných prostriedkov (napr. bicykel, kolobežky, kolieskové korčule, skateboard, a pod.) a pešo.

1.5.1.1 Železničná doprava

Železničná doprava je jedným z najdôležitejších druhov dopravy vyskytujúcich sa v Bytči. Z hľadiska vplyvu na životné prostredie je považovaná za priaznivú pre ekológiu.

Územím mesta Bytča prechádza železničná elektrická dvojkoľajová trať č. 120, zaradená do I. kategórie medzinárodného významu - Bratislava – Žilina, ktorá je súčasťou európskeho multimodálneho dopravného koridoru č. Va. Bola zriadená na pozemkoch v katastrálnom území Hrabové, Veľká Bytča a Hliník nad Váhom. Železničná trať sa nachádza v priestore údolia Váhu, na historickej starej obchodnej ceste, vedúcej zo severu na juh Slovenska, v tzv. považskej rozvojovej osi (Bratislava – Trnava – Trenčín – Žilina). Z hľadiska miestnej polohy, trať v úseku od železničnej stanice Bytča v smere na Žilinu prechádza údolím rieky Váh v susedstve novovybudovanej diaľnice D 1, úsek Vrtižer – Hričovské Podhradie popod jestvujúci cestný most na Váhu (štátna cesta I/18) a pod úrovňou priľahlej štátnej cesty I/61

Žilina – Bratislava. Pre obsluhu cestujúcich osobnou železničnou dopravou a niektorých prevádzok (prekládka a nakládka), bola v mestskej časti Hrabové zriadená železničná stanica Bytča. Železnice Slovenskej republiky (ŽSR) V rámci projektu „ŽSR, Modernizácie trate Púchov – Žilina pre rýchlость do 160 km/h“ zmodernizovali železničné trate. Komunikácie cez železničné prejazdy boli zrušené a nahradené viacerými cestnými nadjazdmi. Miestna ako aj účelová komunikácia, ktorá vedie z mestskej časti Hrabové k ihrisku TJ Hrabové a ďalej poľnohospodárskym pozemkom cez železničné priecestie je nahradená nadjazdom a účelovou komunikáciou jednopruhovou so šírkou 3 m s výhybňami v dĺžke 336 m. V železničnej stanici Bytča zastavujú vlaky kategórie REX a vybrané posilové vlaky kategórie R. So zastavovaním pravidelných rýchlikov v železničnej stanici Bytča na trase Košice – Bratislava sa neuvažuje.

Železničná stanica v Bytči bola stavebnými úpravami a udržiavacími prácami zrekonštruovaná. V stanici sa v súčasnosti nachádza novovybudovaný mimoúrovňový prechod na jednotlivé nástupišt'a v železničnej stanici Bytča (súčasť modernizácie trate). Podchod má dve schodiska – na prvom a druhom nástupišti a tri rampy pre prístup pre osoby so zníženou schopnosťou pohybu, na prvom a druhom nástupišti a na konci tubusu vľavo v smere hraničenia pre napojenie sa na prístupovú komunikáciu smerujúcu do mesta Bytča. V stanici sa nachádza celkovo 7 koľají.

Vo všeobecnosti je treba podotknúť, že železničná doprava na Slovensku sa tak, ako inde v Európe nachádza v určitom útlme, čo sa prejavuje aj v nízkom počte cestujúcich, využívajúcich tento druh dopravy a množstve tovarov prepravovaných po železnici. Podobne je to i v Bytči.

Hromadná doprava cestujúcich k ŽS v Bytči je uskutočňovaná autobusmi pravidelných liniek SAD – integrovaná doprava Žilinského kraja a zabezpečovaná Žilinským samosprávnym krajom.

1.5.1.2 Vodná doprava

Tento druh dopravy sa na území Bytče, až na výnimku individuálnej rekreácie a oddychu nevyskytuje. V zmysle platného vládneho dokumentu „Konceptia rozvoja vodnej dopravy“ z r. 2000, sa rieka Váh považuje za súčasť multimodálnych európskych koridorov č. Va a VI, podľa dohody AGN medzinárodne označených ako E81. Predmetná konceptia predpokladá dobudovania Vážskej vodnej cesty (VVC) s prepojením cez rieku Kysucú na rieku Odru (medzinárodná vodná cesta E30). Uskutočnenie zámeru je rozdelené na štyri etapy. Rekonštrukcia a úpravy VVC v Bytči ako súčasť úseku Púchov – Žilina, patrí do 3. etapy.

1.5.1.3 Letecká doprava

Letecká doprava sa priamo na území mesta nevyskytuje. V blízkosti cca 7 km v cestnej vzdialenosti v smere na Žilinu sa pri obci Dolný Hričov nachádza verejné medzinárodné letisko Žilina. Mesto Bytča sa nachádza v ochrannom pásme letiska Žilina. Toto letisko slúži pre leteckú dopravu slovenských a zahraničných leteckých spoločností, uskutočňovanie letov firemných a súkromných lietadiel, letecký výcvik a športové lietanie, sanitné lety, špeciálne letecké práce a činnosti Armády SR a špeciálnych letov.

Letisko využívajú na výučbu pre potreby civilného letectva najmä študenti a zamestnanci Katedry leteckej dopravy, Fakulty PeDaS Žilinskej univerzity v Žiline.

1.5.1.4 Cestná doprava

Významným faktorom, ktorý ovplyvňuje cestnú dopravu na území mesta sú pozemné komunikácie. Podľa dopravného významu, určenia a technického vybavenia, pozemné komunikácie sa rozdeľujú na:

- diaľnice
- cesty
- miestne cesty

Štátnu správu na diaľniciach a cestách pre motorové vozidlá vykonáva Ministerstvo dopravy, výstavby a regionálneho rozvoja. Diaľnice, cesty pre motorové vozidlá a cesty I. triedy vrátane ich prejazdnych úsekov cez colné priestory a obce, sú (s výnimkou podľa osobitného predpisu) vlastníctvom štátu. Správu na diaľniciach a cestách pre motorové vozidlá vykonáva Národná diaľničná spoločnosť. Štátnu správu na diaľniciach a cestách I. triedy vykonávajú okresné úrady pre cestnú dopravu a pozemné komunikácie a správu ministerstvom zriadené organizácie (napr. SSC).

Cesty II. triedy a III. triedy vrátane ich prejazdnych úsekov cez obce sú vo vlastníctve samosprávneho kraja (s výnimkou podľa osobitného predpisu). Štátnu správu na týchto cestách vykonávajú okresné úrady pre cestnú dopravu a pozemné komunikácie a správu samosprávnym krajom na tento účel založené alebo zriadené právnické osoby (napr. Správa ciest ŽSK). Prejazdne úseky ciest II. a III. triedy cez colné priestory sú vo vlastníctve štátu. Miestne komunikácie sú vo vlastníctve obcí.

Účelové komunikácie sú vo vlastníctve štátu alebo iných právnických alebo fyzických osôb. Miestnu štátnu správu na miestnych a účelových komunikáciách vykonávajú obce. Správu komunikácií vo vlastníctve obce vykonávajú samotné obce prípadne právnické osoby

nimi na tento účel založené alebo zriadené. Takúto správu vykonávajú v prípade mesta Bytče Technické služby mesta Bytča ako mestská rozpočtová organizácia.

Správu účelových komunikácií vo vlastníctve štátu vykonávajú právnické osoby, ktorým celkom alebo prevažne slúžia a v prípade vlastníctva iných právnických alebo fyzických osôb – tieto osoby.

Hlavnú komunikačnú kostru cestnej dopravy na území mesta tvorí úsek diaľnice D1 Bratislava – Žilina, križovatka a diaľničný privádzač Bytča a sieť štátnych ciest I. – III. triedy, ktorá pozostáva zo:

- štátnej cesty I. triedy medzinárodného významu I/18 (E50, E442) Žilina – Bytča – Makov – hranica SR/ČR
- štátnej cesty I. triedy medzinárodného významu I/61 (E75) Bytča – Považská Bystrica – Bratislava
- štátnej cesty II triedy č.5 07 Žilina – Bytča – Považská Bystrica – Púchov (Gabčíkovo), spájajúcej región Považia s juhom Slovenska
- štátnej cesty III. triedy č. 2006 Bytča (št. cesta I/18) – Pšurnovice.

Na diaľnici a pozemných komunikáciách prechádzajúcich Bytčou s výnimkou štátnej cesty III/507 52, dominuje tranzitný charakter dopravy, ktorý dosahuje cca 86 – 91 % celkového dopravného zaťaženia.

Významným faktorom, ktorý vážnym spôsobom avšak priaznivo ovplyvnil dopravnú situáciu v meste Bytča, bolo v roku 2006 odovzdanie preložky štátnej cesty II/507 do užívania, ktorá dovtedy prechádzala ako cestný pried'ah centrálnou, historickou časťou mesta. Predmetná cesta situovaná na juhozápadnom okraji Bytče, v minulosti na znehodnotených pozemkoch medzi jestvujúcou priemyselnou zónou, areálom športovísk FO Kinex a riekou Váh, ktorá v súčasnosti tiež plní úlohu diaľničného privádzača, odklonila čiastočne tranzitnú dopravu smerujúcu do Považskej Bystrici a na diaľnicu Bratislava – Žilina.

Pozitívny vplyv na cestnú dopravu v Bytči má tiež otvorenie, zatiaľ v polovičnom profile (obojsmerná premávka v dvoch jazdných pruhov), diaľnice D1 začiatkom r. 2007, v úseku Vrtižer – Hričovské Podhradie ako rýchlostnej komunikácie.

Pozemné komunikácie na území mesta je možné podľa funkčnej triedy považovať za:

- a) rýchlostné komunikácie (technické označenie MR) – diaľnica D1 Bratislava – Žilina
- b) zberné komunikácie (technické označenie MS, S):
 - B 1 – I/61 Bytča – Bratislava (cestný pried'ah Hrabové)
 - I/18 Žilina – Makov (cestný pried'ah centrum - Veľká Bytča)

- B 2 – II/507 Žilina – Považská Bystrica (cestný pried'ah Hliník nad Váhom, centrum, Malá Bytča)
 - III/2006 Bytča – Pšurnovice (cestný pried'ah ul. Družstevná, Pšurnovická)
- c) obslužné komunikácie (technické označenie MO) – miestne a účelové komunikácie, ktoré slúžia pre dopravnú obsluhu územia
- d) nemotoristické komunikácie – miestne komunikácie v obytných zónach, chodníky pre cyklistov a chodcov, komunikácie so zmiešanou dopravou, alebo s obmedzením rýchlosti na 20 km/h.

Základnou komunikačnou kostrou /ZAKOS/ mesta je sieť štátnych ciest a miestnych komunikácií tvoriacich centrálny mestský okruh, ktorých dopravným uzlom je križovatka ciest a MK pri mestskom cintoríne a Námestia SR s miestnou komunikáciou S. Sakalovej, Lombardiniho a 1. mája.

V cestnej doprave na území mesta Bytče prevláda tranzitný charakter dopravy, ktorý sa uskutočňuje po diaľnici a štátnych cestách I. a II. triedy. Je to zrejmé aj z výsledkov sčítania dopravy uskutočneného v r. 1995, t.j. ešte pred odovzdaním diaľnice D1:

Dopravné uzly (križovatky)

Najdôležitejšími dopravnými uzlami mesta sú tieto križovatky:

- diaľničná križovatka Bytča diaľnice D1 Bratislava – Žilina, úsek Vrtižer – Hričovské
- Podhradie s diaľničným privádzačom, umiestnená na ľavom brehu rieky Váh v k.ú. Hrabové; mimoúrovňová
- križovatka diaľničného privádzača so štátnou cestou II/507 Žilina – Považská Bystrica (preložka štátnej cesty II/507 mimo centra mesta)
- križovatka štátnej cesty II/507 Žilina – Považská Bystrica so štátnou cestou I/18 Žilina – Makov (pri moste cez Váh)
- križovatka štátnej cesty I/10 Žilina – Makov so štátnou cestou II/507 Žilina – Považská Bystrica a Hlinickou ul. v Bytči križovatka štátnej
- križovatka štátnej cesty II/507 Žilina – Považská Bystrica s Ul. Malobyččianska v Bytči (pri Kinexe)
- Veľmi dôležitým dopravným uzlom v centre mesta je križovatka Námestia Slovenskej republiky s ulicou S. Sakalovej, Lombardiniho a 1. mája.
- Okrem uvedených križovatiek medzi dôležité patria tiež:
- križovatka štátnej cesty I/10 Žilina – Makov s Ul. M.R. Štefánika v Bytči (pri supermarkete BILLA)

- križovatka štátnej cesty I/10 Žilina – Makov s Ul. Janka Kráľa a Na Sahare v Bytči (pri moste cez Vážsky derivačný kanál)
- križovatka štátnej cesty I/10 Žilina – Makov so štátnou cestou III/50752 Bytča – Pšurnovice (Družstevná ul. v Bytči)
- križovatky miestnych komunikácií so štátnou cestou I/61 Žilina – Bratislava v Hrabovom
- križovatky miestnych komunikácií so štátnou cestou II/507 Žilina – Považská Bystrica v Malej Bytči
- križovatky miestnych komunikácií so štátnou cestou II/507 Žilina – Považská Bystrica v Hliníku nad Váhom
- križovatka miestnej komunikácie so štátnou cestou II/507 Žilina – Považská Bystrica
- v Mikšovej.

V rámci investičnej výstavby v meste Bytča budú realizované 2 nové cestné stavby, a to výstavba kruhového objazdu pri výstavbe NC Kaufland pri zjazde z diaľničného privádzača na obchvate Bytče, kde jeden výjazd bude smerovať ku Kauflandu. Druhý investičný zámer je doplnenie svetelnej križovatky na štátnej ceste I/18 Žilina – Makov o samostatný pripájací pruh k NC Billa.

1.5.1.5 Mestská hromadná doprava

V súčasnosti nie je v Bytči zriadená. Niektoré z úkonov klasickej hromadnej dopravy, spočívajúce v preprave osôb z i do mestských častí ako aj žiakov základných škôl, zabezpečujú linkové autobusy SAD, ktorých výkony sú uskutočňované pod dohľadom Žilinského samosprávneho kraja.

Tabuľka 23: Počet prepravených cestujúcich podľa miesta nástupu a výstupu v PAD a ŽD spolu v roku 2018, [počet osôb]

Obec	Okres	Spolu
Žilina	Žilina	13 220 558
Čadca	Čadca	5 128 541
Liptovský Mikuláš	Liptovský Mikuláš	4 563 358
Martin	Martin	4 103 310
Ružomberok	Ružomberok	3 954 004
Námestovo	Námestovo	3 696 121
Kysucké Nové Mesto	Kysucké Nové Mesto	3 692 897
Bytča	Bytča	3 427 545
Dolný Kubín	Dolný Kubín	3 305 706

PROGRAM HOSPODÁRSKEHO A SOCIÁLNEHO ROZVOJA MESTA BYTČA NA ROKY 2023+

Liptovský Hrádok	Liptovský Mikuláš	2 101 683
Trstená	Tvrdošín	1 481 458
Turčianske Teplice	Turčianske Teplice	1 288 404
Turzovka	Čadca	1 194 279
Krásno nad Kysucou	Čadca	1 169 616
Tvrdošín	Tvrdošín	1 118 786
Vrútky	Martin	1 076 525

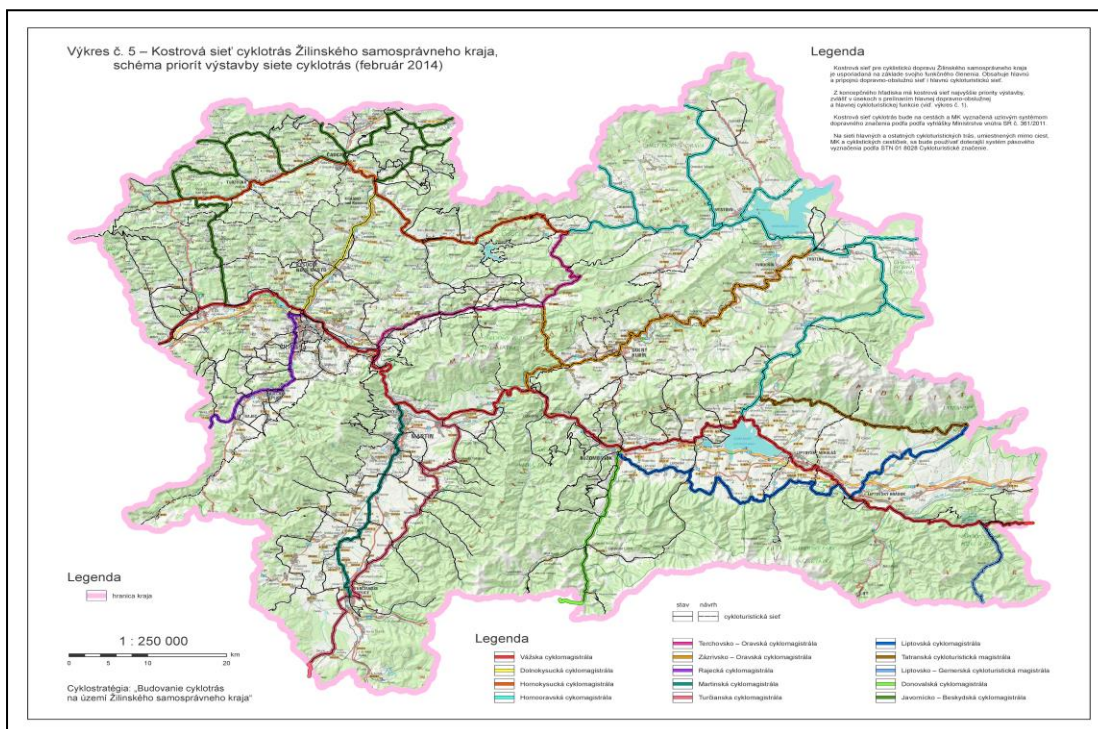
Zdroj: PHSR ŽSK 2021+

1.5.1.6 Cyklistická doprava

Je vhodným doplnením ostatných druhov dopravy. V meste Bytča sa využíva občanmi bez rozdielu veku, hlavne za účelom premiestňovania sa zo zón bývania do zón obchodu a služieb, za prácou do priemyselných zón, za oddychom do športových a rekreačných zón a autobusových nástupíšť, železničnej stanice Hrabové a pod. V posledných rokoch nadobudlo na význame zriaďovanie špeciálne označených ciest a chodníkov pre cyklistov, najmä s cieľom aktívnej rekreácie, oddychu, športu a turistiky. Na menej frekventovaných pozemných komunikáciách boli na území mesta zriadené značkové cyklotrasy, ktorých väčšina tvorí uzavreté okruhy alebo je napojená na iné turistické trasy pre cykloturistov. Cyklotrasy sa vyskytujú na väčšine územia mesta Bytča (s výnimkou mestskej časti Hrabové). Sú zriadené na štátnej ceste II/507 v Mikšovej, Malej Bytči, Veľkej Bytči, za kanálom Váhu na Ul. Pšurnovickej a Družstevnej, za kanálom Váhu v Hliníku nad Váhom, v Pšurnoviciach. Jedná sa o červeno a modro značené cyklotrasy.

Mesto Bytča plánuje výstavbu cyklotrasy na prepojenie Veľkej Bytče a Petrovíc a Veľkej Bytče a Thurzových sadov. Okolo kanála je plánovaná Vážska cyklotrasa, ktorá je v riešení VÚC Žilinský samosprávy kraj. – cez VUC.

Obrázok 8: Kostrová sieť cyklotrás ŽSK



Zdroj: ŽSK

1.5.1.7 Pešia doprava

Je jedným z najrozšírenejších druhov dopravy na území mesta. Uskutočňuje sa po spevnených a nespevnených chodníkoch a spevnených plochách. Najdôležitejšie trasy pohybu chodcov sa nachádzajú v centrálnej časti mesta. Túto tvorí historický stred mesta, územie pamiatkovej zóny a jej ochranného pásma – Námestie Slovenskej republiky, Ul. S. Sakalovej a areál NKP Zámok Bytča spolu s priľahlými ulicami a priestranstvami.

V pešej doprave výrazne dominujú jej dva smery a dva hlavné ťahy:

- ťah **východ – západ**, ktorý vedie z priestoru autobusového nástupišt'a a supermarketu BILLA cez Ul. M.R. Štefánika (Gymnázium, ZŠ pri Ul. E. Lániho) na Ul. S. Sakalovej (štátne úrady v areáli Zámku, zdravotnícke zariadenia, obchodné prevádzky a pod.) a z priestoru autobusového nástupišt'a cez Ul. E. Lániho (ZŠ, pošta, TK budova), Ul. Miksovu, Hurbanovu, Lombardiniho (Námestie SR – MsÚ, kostol a farský úrad, obchody i služby), Ul. 1.mája na sídlisko a do firemných budov
- ťah **sever – juh**, ktorý vedie z Námestia Slovenskej republiky a priľahlých ulíc na ulicu S. Sakalovej do Zámku Bytča a k mestskému športovému areálu.

Dôležitým peším ťahom je aj trasa, ktorá umožňuje dostať sa z centra mesta cez cestnú križovatku pri cintoríne do mestskej časti Hliník nad Váhom. Významným faktorom ovplyvňujúcim pohyb chodcov a spájajúcim peší ťah centrom mesta so železničnou stanicou v Hrabovom, môže byť chodník zriadený v súvislosti s výstavbou diaľničného privádzača a preložky štátnej cesty II/507. Novým trendom v doprave sú kolieskové korčule. Tento druh dopravy využívajú niektorí občania, bez rozdielu veku, ako určitý spôsob rekreácie a aktívneho oddychu a uskutočňujú ho na miestnych, prípadne účelových komunikáciách. Korčuliarsky chodník – bol vybudovaný v júni 2014 ako stavba cyklistického a korčuliarskeho okruhu pre športovo rekreačné účely v areáli Kaplnka Bytča v dĺžke 666 m.

1.5.1.8 Statická doprava

Statická doprava je neoddeliteľnou súčasťou komunikačnej siete mesta. Pre účel tejto dopravy sú špeciálne navrhnuté, vyčlenené a zriadené dopravné plochy. Ide o plochy pre parkovanie a odstraňovanie vozidiel, ktoré slúžia na umiestňovanie vozidla mimo jazdné pruhy a ich dočasné vylúčenie z cestnej premávky z dôvodu uskutočnenia napr. návštevy objektu občianskej vybavenosti, bytového domu, cesty do i zo zamestnania, poruchy vozidla a pod. alebo po dobu nepoužívania vozidla, (napr. havária vozidla, garážovanie vozidla a pod.)

Podľa dĺžky parkovania sa rozlišuje krátkodobé parkovanie (do 2 hodín) a dlhodobé parkovanie (nad 2 hodiny). Státie je parkovacie miesto alebo odstavné miesto, ktorým je plocha, slúžiaca k parkovaniu (odstaveniu) vozidla, vrátane nevyhnutných bezpečnostných vzdialeností okolo vozidla.

Parkovacie a odstavné plochy sa zriaďujú najmä:

- na parkovacích miestach so státím pozdĺž komunikácie
- na parkovacích pásoch pozdĺž komunikácie so šikmým alebo kolmým radením vozidiel na samostatných plochách.

Podmienky zriaďovania miest na parkovanie a odstavných miest sú stanovené príslušnými technickými predpismi a platnými normami. Prihliada sa pritom napr. na druh a rozmery vozidiel, ktoré budú na daných miestach parkovať.

Tieto vozidlá sa členia do skupín:

- osobné a dodávkové automobily, jednostopové vozidlá
- nákladné automobily, autobusy
- traktory a samopojazdné pracovné stroje.

Nakoľko riešenie statickej dopravy si vyžaduje záber množstva plôch tam, kde sa vyskytuje nedostatok miesta na stavbu parkovísk, mala by sa uplatňovať výstavba

viacúrovňových a podzemných parkovísk. Podzemné parkoviská je dobré zriaďovať v historických častiach mesta, pod väčšími obchodnými centrami.

Na území mesta Bytča sa pre účely statickej dopravy využívajú najmä tieto jestvujúce objekty a plochy:

- garáže a plochy na individuálne parkovanie a odstavovanie vozidiel – zriadené na celom území na pozemkoch pri rodinných domoch občanov a majú k nim doplnkovú funkciu
- garáže na hromadné parkovanie a odstavovanie vozidiel – zriadené najmä pri areáloch väčších podnikov (napr. KINEX Bytča, TECHNOMETAL a pod.), ktoré slúžia na obsluhu a pre návštevu týchto prevádzok, alebo zriadené pri niektorých obchodných prevádzkach (napr. BILLA – 60 státí, LIDL 35 státí), prípadne zriadené pre individuálne potreby občanov (napr. Úvažie – 52 státí, pri prevádzke Lesy, š.p. – 30 státí, Hollého ul. – 36 garážových boxov, Thurzova ul. – 18 státí, niektoré garáže v bytových domoch na Sídlišku, Ul.1. Mája 98, areál bývalej Makyty, Ul.Okružná (pred kotolňou), cca 20 za kultúrnym domom Bytča a v iných lokalitách do budúca Námestie SR 5 státí,)
- verejné parkoviská zriadené na miestnych komunikáciách najmä v centre mesta (napr. na Námestí SR a príľahlých uliciach – cca 150 – 200 státí, pri Poliklinike na Ul. S. Sakalovej – cca 52 státí, pri Pivovare na Ul. S. Sakalovej – cca 30 státí, na Treskoňovej ul. – 12 státí, na Ul. S. Bíroša – 25 státí , pri Tribúne FO – 40 – 50 státí), pri bytových a rodinných domoch
- plochy v priestore autobusového nástupišťa SAD.

Vzhľadom na rýchly rozvoj spoločnosti mesta, jej stúpajúcu náročnosť na pohodlie života, vysoký stupeň motorizácie a podcenenie významu a úlohy statickej dopravy v minulosti, pri povoľovaní stavieb najmä občianskej vybavenosti a bytových domov, sa vyskytuje problém s nedostatkom verejných parkovacích miest v Bytči. V minulosti navrhované plochy sa v súčasnosti javia ako kapacitne nepostačujúce a nevyhovujúce. Rozšírenie ich kapacity treba teraz riešiť dodatočne, s vynaložením značných finančných nákladov pochádzajúcich z verejných prostriedkov a náročnejším technickým spôsobom.

Problém statickej dopravy v Bytči spočíva zásadne v dvoch oblastiach:

- krátkodobé a dlhodobé parkovanie vozidiel v centre mesta, ktoré súvisí s dopravnou obsluhou a návštevou prevádzok a zariadení, dochádzkou do zamestnania, náv-

števou mesta a turistikou a pod.; prejavuje sa nedostatkom parkovacích plôch v doobedňajších hodinách; popoludní sa parkovacie miesta využívajú za týmto účelom len vo veľmi obmedzenom rozsahu; po uzavretí prevádzok a zariadení; v nočných hodinách je využitie týchto plôch minimálne a miesta sú prázdne

- krátkodobé a dlhodobé parkovanie vozidiel pri bytových a rodinných domoch – miesta sú počas pracovného dňa prázdne; zaplňujú sa večer a cez noc do rána ďalšieho dňa, prípadne sú zaplnené cez dni pracovného voľna a pokoja.

Riešením uvedených problémov by mohlo byť určité obmedzenie na úkor pohodlnosti a zamedzenie prístupu do centrálnej, dopravou najviac zaťaženej časti mesta, zriadením záchytných parkovísk, prípadne vzhľadom na nedostatok potrebných plôch, nadzemných alebo podzemných parkovísk.

V prípade parkovania pri bytových domoch je problém možné ešte vyriešiť v niektorých lokalitách na úkor jestvujúcich trávnatých plôch. Ide pritom len o dočasné vyriešenie záležitosti, a preto už teraz treba uvažovať nad riešením, ktoré si vyžiada výstavbu ďalších garáží.

1.5.1.9 Dopravná obslužnosť územia

Vzhľadom na pomerne dobre zriadenú sieť zberných a obslužných komunikácií, umožňujúcich dostupnosť do väčšiny lokalít mesta, sa v minulosti v dopravnej obslužnosti nevyskytovali problémy.

Postupnou niekoľkoročnou a každoročnou opravou a údržbou komunikácií vo vlastníctve mesta, sa dosahuje ich požadovaná zjazdnosť a priechodnosť. Zlepšujú sa týmto technické parametre vozovky a podľa možnosti aj ich usporiadanie a vybavenosť. Miestne pomery v niektorých prípadoch, žiaľ znemožňujú modernizáciu komunikácii tak, aby vyhoveli súčasne platným technickým normám a požiadavkám dopravy, (napr. šírkové usporiadanie, odvodnenie, súčasti cestného telesa a pod.).

Vzhľadom na charakter jestvujúcej zástavby a niektoré obmedzenia v cestnej doprave sa môžu vyskytovať určité problémy so zásobovaním prevádzok v centrálnej mestskej zóne (Námestie SR, Ul. S. Sakalovej) a v statickej doprave.

Tabuľka 24: Počet osobných automobilov a motorových vozidiel evidovaných v okresoch CA a ZA marec 2021

Okres/región	Spaľovací motor	elektr.+hybrid	koef spalovacie/e+h
--------------	-----------------	----------------	---------------------

	Osobné	Motorové	Osobné	Nákladné	Motorové	Osobné	Motorové
ZA	72 816	91 089	1 082	4	1 086	67,00	84,00
BY	12 292	15 225	78	0	78	158,00	195,00
ŽSK	285 005	359 319	2 775	10	2 785	102,70	129,02

Zdroj: Štatistický úrad Slovenskej republiky

1.5.2 Technická infraštruktúra

1.5.2.1 Energetika

Zásobovanie plynom

Na území mesta Bytča sa nachádzajú dva významné tranzitné plynovody a sieť miestnych plynovodov. Zásobovanie plynom je zabezpečené plynárenskými zariadeniami, vybudovanými v rámci plynárenskej sústavy Slovenskej republiky, ktoré sú majetkom plynárenskej organizácie – SPP – distribúcia, a.s. Bratislava.

Z hľadiska prevádzkového tlaku plynu v plynárenskom potrubí ide o tieto plynovody:

vysokotlakové plynovody (VTL) -

- Považský plynovod svetlosti potrubia D 300, pretlaku PN 2,5 MPa – tranzitný diaľkový plynovod zriadený v roku 1958 v katastrálnom území Malá Bytča, Hrabové,
- Veľká Bytča - Bytča – Veľké Rovné (s odbočkou na Petrovice a Hvozdicu) D 150 a D 100, PN 2,5 MPa zriadený v roku 1994 v katastrálnom území Veľká Bytča, Hliník nad Váhom

stredotlakové plynovody (STL) -

- Bytča -Kotešová – tranzitný plynovod zriadený v k.ú. Veľká Bytča, Hliník nad Váhom - miestne rozvody plynu vybudované v rôznych časových obdobiach, z rôznych materiálov (oceľ, PE), o rôznej svetlosti (napr. D50, 63,110) a pretlaku v k.ú. Veľká Bytča, Hliník nad Váhom, Hrabové, Malá Bytča, Pšurnovice.

Súčasný stav plynifikácie v meste umožňuje využívanie plynu cca 95 % obyvateľstva. S výnimkou cca 3,6 % obyvateľstva v mestskej časti Mikšová (s lokalitou Beňov a Starovec) a cca 1,4 % v mestskej časti Pšurnovice. Napojenosť obyvateľov na plyn je 78,67 % bytov. Využívanie plynu ako zdroj tepla je však značne menšie.

Objekty regulačných staníc plynu (RS), ktoré slúžia pre potreby zásobovania plynom k.ú. Veľká Bytča, Malá Bytča, Hrabové a Hliník nad Váhom, boli v meste zriadené v lokalitách:

- za športovým areálom na Ulici S.Sakalovej (Úvažie)
- na Sídlišku 1. Mája (Gaštanová ulica – Ulica E.Geromettu)
- na Pšurnovickej ulici (za kanálom Váhu)

- na Okružnej ulici (pri Kaplnke)
- v Hrabovom

Pšurnovice sú zásobované plynom z RS nachádzajúcej sa v obci Petrovice. Čo sa týka plynifikácie v Mikšovej (okrem lokality Beňov a Starovec), je potrebná výstavba prívodu plynu z RS v obci Hvozdnica v dĺžke cca 1,6 km a miestnych plynovodov v dĺžke cca 2,3 km. Dokončenie plynifikácie mesta je závislé vo veľkej miere od plynárenskej spoločnosti a taktiež od financií.

Plyn je využívaný najmä ako ekologické palivo na vykurovanie, na ohrev TÚV alebo pre potreby každodenného života domácností. V meste Bytča je využívaný prevažne zemný plyn, ktorý pôsobí priaznivo na čistotu ovzdušia, ŽP a celkové životné podmienky obyvateľstva.

Zásobovanie teplom

Zásobovanie mesta teplom je riešené spôsobom:

- centralizovaným (CZT) z ústredných zdrojov tepla – sídliskovými kotolňami (Sídlisko, Úvažie, centrum) na zemný plyn, ktorý prevádzkuje firma TEZAR spol s.r.o., Bytča
- decentralizovaným (DZT) – z lokálnych a individuálnych zdrojov tepla (vrátane domových kotolní) s palivom zemný plyn a tuhé palivo, v menšej miere elektrická energia a plyn.

Niektoré bytové domy (TEZAR, SBD) zásobujú plynom lokálne kotolne a väčšinu prevádzok, vrátane školských zariadení (TEZAR, Mesto Bytča, Kinex, Technometal, LG Slovakia, Drevoindustria Súľov, Slovak Telekom, Pivovar Popper, KRPA Slovakia, Poliklinika, Gymnázium Bytča a iné.).

V týchto kotolniach sa využíva zemný plyn, ktorý nespôsobuje znečisťovanie ovzdušia, iba niektoré lokálne kotolne neboli doteraz plynifikované a sú značným zdrojom znečisťovania ovzdušia. Medzi zariadenia, kde sa spaľuje tuhým palivom patria KD Mikšová, Knižnica Mikšová, v ostatných zariadeniach ako sú KD Hliník nad Váhom, Pšurnovice, Hrabové ; MŠ Hliník nad Váhom, Pšurnovice, Hrabové ; PZ Hliník, Mikšová, Hrabové sa používa plyn.

Časť obyvateľstva sa rozhodla z dôvodu rastu cien zemného plynu využívať aj individuálne zdroje zásobovania teplom, alebo sa vrátila k využívaniu tuhého paliva, či ku kombinácii plynu a tuhého paliva.

Tabuľka 25: Základné údaje o spôsobe vykurovania v bytoch v roku 2021

Byty spolu	4 421	
plyn	78,67 %	3478
elektrina	4,46%	197
pevné palivo	15,7%	694
Solárna energia	0,02%	1

Zdroj: Štatistický úrad Slovenskej republiky, SODB 2021

Zásobovanie elektrickou energiou

Na distribúciu elektrickej energie sa na území mesta využíva:

a) vedenie VVN – vzdušné, primárne:

- 110 kV vedenie Bytča – Žilina (rozvodňa SSE, a.s., Žilina, Pri Rajčianke)
- 110 kV vedenie Bytča – Považská Bystrica
- 110 kV vedenie VE Hričov (Žilina) – VE Mikšová, prechádzajúce tranzitom cez

katastrálne územie Hrabové, Mikšová.

b) vedenie VN prostredníctvom ktorého sa elektrická energia distribuuje po celom katastrálnom území mesta, privádza do rozvodní a stožiarových transformátorov ; väčšinou ide o prenos vzdušnou sieťou, v menšom rozsahu – podzemným káblom a tzv. primárne vedenie,

c) vedenie NN – sekundárne vedenie, ktorým sa elektrickou energiou zásobuje obyvateľstvo mesta, vedenie je prevedené podzemným káblom alebo vzdušne na stĺpoch.

Významnú úlohu v energetickej sústave Slovenskej republiky má systém priehrad a vodných elektrární tzv. Vážskej kaskády. V miestnej časti Mikšová, ktorá nie je plynofikovaná , sa nachádza VE Mikšová o výkone 80 MW, ktorá do celoštátnej siete dodáva ročne cca 157 GWh elektrickej energie. Ide o ekologické zariadenie, ktoré neznečisťuje ŽP a vyrába elektrinu s využitím vodných zdrojov. Výrobou a distribúciou elektrickej energie sa zaoberajú oprávnené organizácie (VE a.s., Trenčín , SEPS a.s., SSE – distribúcia a.s., Žilina).

Elektrická energia sa využíva aj na verejné osvetlenie, ktoré je zriadené na stožiaroch sekundárnych sietí NN a spravované Technickými službami mesta Bytča. Do popredia sa v súčasnosti dostáva aj výroba elektrickej energie prostredníctvom obnoviteľných zdrojov, konkrétne sa jedná o využitie fotovoltaických panelov na ohrev vody. Ide zatiaľ o najefektívnejšie a bezstratové využitie ekologickej elektrickej energie. V meste Bytča sa tzv. fotovoltaické elektrárne nachádzajú v objekte spoločnosti AGIS SK s.r.o. a Kovovýroba Calaj.

Obrázok 9: Fotovoltaické články



Zdroj : internet

1.5.2.2 Pošta, telekomunikačná sieť , miestny rozhlas a kamerový systém

Poštovú službu zabezpečuje Slovenská pošta a.s., t.j. príjem a doručovanie zásielok na území mesta, a to prostredníctvom 1 objektu pošty vo Veľkej Bytči v centre mesta a poštových doručovateľov v teréne.

Telekomunikačné spojenie, ktoré z hľadiska pevnej verejnej telefónnej siete patrí do regionálnej oblasti (RO) Žilina, je plne automatizované. Telefónne spojenia sú uskutočňované prostredníctvom telefónnej ústredne , káblovej a optickej siete spoločnosti Slovak Telekom. Okrem toho je možné telefónne hovory uskutočniť aj s využitím služieb mobilných operátorov – Orange Slovensko, T-com a O2 Slovakia s.r.o.. Operátori Orange a T - com v rokoch 2020 – 2022 umiestnili v meste Bytča optické káble do zeme.

Televízne vysielanie je možné prijímať prostredníctvom satelitných antén alebo cez mobilných operátorov. Prevádzka mestskej káblovej televízie spoločnosti KTR Bytča s.r.o., bola v roku 2022 zrušená.

Miestny rozhlas je vedený vo všetkých častiach obce po drôte a v odľahlejších častiach – Pšurnovice vzdušným signálom. Rozhlasová ústredňa pre Veľkú Bytču je umiestnené v budove mestského úradu. Ostatné samostatné rozhlasové ústredne sú v domoch kultúry v jednotlivých mestských častiach. Mesto Bytča zatiaľ nevyužíva službu poskytovania informácií občanom cez hromadné SMS.

Kamerový systém je zriadený v centre mesta. V roku 2023 bolo funkčných 22 kamier a systém sa stále rozširuje. Kamerový systém je prevádzkovaný Mestskou políciou v režime neustáleho dohľadu a nahrávaného záznamu.

1.5.2.3 Verejné osvetlenie

Verejné osvetlenie je základným prvkom bezpečnosti v každom meste. Komplexná rekonštrukcia svietidiel VO prebehla v celom meste v rokoch 2018-2020. Ostali zachované pôvodné nosníky a vymenili sa všetky svietidlá, cca 1500 svetelných bodov.

1.5.2.4 Vodovod a kanalizácia

Mesto Bytča má vybudovanú jednotnú kanalizáciu, na ktorú je napojených 95 % obyvateľov. Kanalizácia je v správe SEVAK a.s. Žilina v celkovej dĺžke 14,2 km. Jedná sa o kanalizáciu gravitačnú. Splaškové vody sú jednotnou kanalizáciou odvádzané na mestskú čistiareň odpadových vôd, ktorej prevádzkovateľom je SEVAK Žilina a.s. Čistiareň bola vybudovaná v rokoch 1980 – 1990, do prevádzky bola uvedená v r.1990 a jedná sa o mechanicko-biologickú čistiareň odpadových vôd. Mimo odpadových vôd bežného komunálneho charakteru sa v meste vyskytujú ešte nasledujúci producenti väčšieho množstva odpadových vôd ako je Areál Pivovaru, Kinex a.s., Areál Makyta Bytča, LEADER GASKET, TECHNOMETAL, GEBA, Drevoindustria a.s..

Dažďové vody sú odvádzané jednotnou kanalizáciou. S ohľadom na pripravované napojenie ďalších obyvateľov a legislatívne požiadavky EU a SR na odstraňovanie nutričov, bude realizovaná rekonštrukcia prevažnej časti čistiarenských objektov. Predmetom rekonštrukcie bude zmena technológie čistenia odpadových vôd, ale i výmena technologických zariadení a jestvujúcich objektov.

Miestna časť Hrabové – zástavba je väčšinou rodinnými domami. V k.ú. obce Hrabové je vodárenský zdroj, ktorý tvoria 3 pramene: V laze, Pod lesom a Na kamennej. Typy sú puklinové a zachytávané do zbernej šachty, odkiaľ voda odteká do vodojemu. Keďže pramene nedosahujú potrebnú výdatnosť na zásobovanie celej obce, bol vybudovaný prívod vody z vodovodu Bytča z vodných zdrojov Predmier. Jedná sa o miestny gravitačný vodovod, ktorý zásobuje 90 % obyvateľov. Ostatní obyvatelia majú domové studne. Nachádza sa v pásme hygienickej ochrany II. stupňa vodného zdroja.

Odvádzanie a čistenie odpadových vôd: mestská časť Hrabové nemá vybudovanú verejnú kanalizáciu. Tá je plánovaná s napojením na kanalizačnú sieť mesta Bytča. Splaškové vody od trvalo žijúcich obyvateľov sú zachytávané v bezodtokových záchytkách, odkiaľ sa vyvážajú na ČOV Bytča vo vzdialenosti 6 km. Dažďové vody sú odvádzané formou priekop, jarkov a trativodov do miestneho toku. V tejto mestskej časti je plán výstavby nového vodovodu bez kanalizácie.

Miestna časť Pšurnovice - zástavba je väčšinou rodinnými domami. MČ je zásobovaná pomocou domových studní a nového skupinového vodovodu realizovaného a prevádzkované spoločnosťou SEVAK.

Odvádzanie a čistenie odpadových vôd: mestská časť Pšurnovice nemá vybudovanú verejnú kanalizáciu. Tu je uvažované s výstavbou novej delenej kanalizačnej siete s napojením na kanalizačnú sieť mesta Bytča a následne na ČOV Bytča. Splaškové vody od trvalo žijúcich obyvateľov sú zachytávané v bezodtokových záchytkách, odkiaľ sa vyvážajú na ČOV Bytča vo vzdialenosti 7 km. Dažďové vody sú odvádzané formou priekop, jarkov a trativodov do miestneho toku.

Miestna časť Beňov – v tejto časti sa nenachádzajú vodné zdroje, takže obyvatelia sú zásobovaní iba z domových studní. Jedná sa o miestne gravitačné vodovody pre skupinky domov. Systém zásobovania vyhovuje a nie je ho potrebné meniť.

Odvádzanie a čistenie odpadových vôd: mestská časť Beňov nemá vybudovanú verejnú kanalizáciu. Splaškové vody sú odvádzané do bezodtokových záchytiak a vyvázaných na poľnohospodársky využívané pozemky. V cieľovom roku 2020 budú všetky odpadové vody akumulované v bezodtokových záchytkách likvidované na čistiarni odpadových vôd mesta Bytča. Splaškové vody od trvalo žijúcich obyvateľov sú zachytávané v bezodtokových záchytkách, odkiaľ sa vyvážajú na ČOV Bytča vo vzdialenosti 7 km. Dažďové vody sú odvádzané formou priekop, jarkov a trativodov do miestneho toku.

Miestna časť Mikšová – zástavba je prevažne rodinnými domami. Obcou nepreteká žiadny tok. V súčasnosti je Mikšová zásobovaná vodou z vodovodu Bytča. Počet zásobených obyvateľov z vodovodu je 67 %. Zvyšná časť obyvateľov je zásobená z domových studní.

Odvádzanie a čistenie odpadových vôd: miestna časť Mikšová má jednotnú kanalizáciu, na ktorú je napojených 81 % obyvateľov. Odpadové vody pritekajú do miestnej ČOV a mechanicky vyčistená voda odteká do Hričovského kanála. V tejto časti je uvažované s dostavbou kanalizačnej siete, čím bude odkanalizovaných 95 % miestnej časti. S ohľadom na vek kanalizačného potrubia a ČOV sa doporučuje obnova. Dažďové vody sú odvádzané čiastočne kanalizáciou, formou priekop, jarkov a trativodov do Hričovského kanála.

Miestna časť Hliník nad Váhom – touto časťou preteká miestny bezmenný potok a na východe Hlinický potok. Obec je zásobovaná pitnou vodou z vodovodu Bytča v správe SEVAK, a.s. Žilina. Počet zásobených obyvateľov z vodovodu je 97 %. V súvislosti s výstavbou v novej lokalite sa počíta s rozšírením vodovodnej siete.

Odvádzanie a čistenie odpadových vôd: miestna časť nemá vybudovanú verejnú kanalizáciu. Splaškové vody od trvalo žijúcich obyvateľov sú zachytávané v bezodtokových záchytkách, odkiaľ sa vyvážajú na ČOV Bytča vo vzdialenosti 4 km. Dažďové vody sú odvádzané formou priekop, jarkov a trativodov do miestnych tokov. V období júl 2014 sa začalo s výstavbou kanalizácie v rámci stavby „Zásobovanie vodou, odkanalizovanie a čistenie odpadových vôd v okrese Bytča“ potom bude napojených 100% trvalo i prechodne bývajúcich obyvateľov. Systém odvádzania dažďových vôd zostane zachovaný i v budúcnosti.

Miestna časť Malá Bytča – zástavba je väčšinou rodinnými domami. V súčasnosti je Malá Bytča zásobovaná z vodovodu Bytča na 94 %. Zvyšná časť obyvateľstva je zásobená z domových studní. Systém zásobovania pitnou vodou vyhovuje a nebude sa meniť

Odvádzanie a čistenie odpadových vôd: bude riešené stavbou „Zásobovanie vodou, odkanalizovanie a čistenie odpadových vôd v okrese Bytča“ .

Núdzové zásobovanie pitnou vodou obyvateľov mesta a mestských častí bude zaisťované dopravou pitnej vody cisternami v množstve max. 15 l/deň. Zásobovanie pitnou vodou bude podľa potreby dopĺňované balenou vodou. Núdzové zásobovanie úžitkovou vodou bude zaisťované z vodovodu pre verejnú potrebu a z obecných studní.

Tabuľka 26: Základné údaje o vodovodoch a kanalizácií v bytoch v roku 2021

Bytov spolu	4 421	
S vodovodom v byte: (% / počet)		
zo spoločného zdroja	88,22 %	3900
Z vlastného zdroja	10,16 %	449
Mimo bytu	0,41 %	18
Bez vodovodu	0,29 %	13
Byt s kanalizáciou: (% / počet)		
prípojka na kanalizačnú sieť	93,14%	1 766
Domáca čistička odpadových vôd	2,21%	42
Septik, žumpa	3,05%	58
Bez kanalizácie	1,58%	30

Zdroj: Štatistický úrad Slovenskej republiky, SODB 2021

1.5.2.6 Cintorín a cintorínske služby

V meste Bytča sa nachádza 7 cintorínov, v každej mestskej časti. Urnový háj je len pri cintoríne vo Veľkej Bytči. Domy smútku sú pri cintorínoch nateraz v dobrom technickom stave.

Kapacita cintorínov je nedostatočná a plánujem sa ich rozšírenie. Mesto vyhľadáva vhodný pozemok na zriadenie nového cintorína.

1.6 Sociálna stabilita

Sociálna charakteristika mesta Bytča sa odvíja od sociálnej politiky štátu a regiónu, od štruktúry obyvateľstva, demografického vývoja, úrovne zamestnanosti a pracovných príležitostí v obci i v jej širšom okolí. Od toho závisí aj úroveň sociálnej odkázanosti niektorých skupín obyvateľstva. Sociálnu situáciu v meste Bytča zahŕňajúcu sociálnu starostlivosť, zdravotnú starostlivosť a dostupnosť sociálneho bývania, koriguje výkon originálnych kompetencií miestnej samosprávy.

1.6.1 Sociálne služby na území mesta

Sociálne služby sú jednou z foriem pomoci pre fyzické osoby, ktoré sa ocitli v nepriaznivej, alebo krízovej sociálnej situácii, pričom takouto situáciou sa rozumie ohrozenie fyzickej osoby sociálnym vylúčením, ohrozenie života a zdravia fyzickej osoby a rodiny a obmedzenie schopností spoločensky sa začleniť a samostatne riešiť svoje problémy.

Sociálne služby sa poskytujú za účelom :

- prevencie vzniku nepriaznivej sociálnej situácie a riešenia, alebo zmiernenia následkov nepriaznivej sociálnej situácie fyzickej osoby alebo rodiny
- zachovania, obnovy alebo rozvoja schopností fyzickej osoby viesť samostatný život a podpory jej začlenenia do spoločnosti
- zabezpečenia nevyhnutných podmienok na uspokojovanie základných životných potrieb fyzickej osoby
- riešenia krízovej sociálnej situácie fyzickej osoby alebo rodiny
- prevencie sociálneho vylúčenia fyzickej osoby alebo rodiny
- zosúladovania rodinného a pracovného života

V územnom obvode mesta Bytča sú prostredníctvom viacerých poskytovateľov sociálnych služieb poskytované rôzne druhy a formy sociálnych služieb s ohľadom na individuálne potreby fyzických osôb. Štruktúra a zastúpenie jednotlivých sociálnych služieb je v súlade s Komunitným plánom sociálnych služieb Mesta Bytča na roky 2018 – 2025. Sociálnu vybavenosť predstavuje súbor zariadení sociálnych služieb v rámci občianskeho vybavenia obce, resp. mesta. Opatrovateľská služba sa poskytuje v domácnosti, počet opatrovaných osôb sa mení.

Tabuľka 27: Poskytovatelia sociálnych služieb v meste

Služba	Počet zariadení/ Kapacita zariadenia	Názov a adresa (mestská časť) zariadenia
Zariadenie pre seniorov v zriaďovateľskej pôsobnosti mesta	1/51	JESIENKA – ZPS a DS Treskoňova č.813, 014 01 Bytča
Zariadenie pre deti a rodiny, ÚPSVaR	1/92	Centrum pre deti a rodiny Bytča
Opatrovateľská služba zriadená mestom	Stav k 5/2023 opatrovateľky: 44 klienti : 45	MÚ Bytča
Opatrovateľská služba zriadená iným poskytovateľom	*	AM WEBER agentúra, s.r.o. Sidónie Sakalovej 1573, 014 01 Bytča
Rehabilitačné stredisko	-	
Zariadenie sociálnych služieb - Domov sociálnych služieb v zriaďovateľskej pôsobnosti VÚC	1/8	Centrum sociálnych služieb LÚČ, Hrabové 204, 01401 Bytča
Špecializované zariadenie v zriaďovateľskej pôsobnosti VÚC	1/17	Centrum sociálnych služieb LÚČ , Hrabové 204, 01401 Bytča
Denný stacionár v zriaďovateľskej pôsobnosti mesta	1/12	JESIENKA – ZPS a DS Treskoňova č.813, 014 01 Bytča
Zariadenie opatrovateľskej služby		
Mobilný hospic		Mobilný hospic Matky Rózy Kollárova 1246/13A 014 01 Bytča Poskytovateľ: Holubica – spájame a pomáhame, o.z. Sidónie Sakalovej 1573/83A,
Iné – uviesť Útulok v zriaďovateľskej pôsobnosti VÚC	1/7	Centrum sociálnych služieb LÚČ , Hrabové 204, 01401 Bytča

Zdroj: Zber údajov, Mesto Bytča

Mesto Bytča v rozsahu svojich kompetencií občanom poskytuje, alebo umožňuje na svojom území poskytovanie sociálnych služieb prostredníctvom nasledovných organizácií:

Mesto Bytča - Mestský úrad :

- terénna opatrovateľská služba v domácnosti klientov,
- ubytovanie rodín s deťmi a občanov s nízkymi príjmami v sociálnych bytoch,
- ubytovanie seniorov v bytovom dome Jesienka,

PROGRAM HOSPODÁRSKEHO A SOCIÁLNEHO ROZVOJA MESTA BYTČA NA ROKY 2023+

- dotácie na školské pomôcky, stravovanie a motivačné príspevky pre žiakov z rodín v hmotnej núdzi,
- finančné dotácie na nákup oblečenia pre deti z rodín v hmotnej núdzi a s nízkymi príjmami,
- finančné príspevky poskytované ako opatrenia vyplývajúce zo zákona č.305/2005 Z.z. o sociálnoprávnej ochrane a o sociálnej kuratele,
- jednorazová dávka v hmotnej núdzi,
- príspevok na osamostatnenie sa mladému dospelému.

Rozpočtová organizácia JESIENKA – ZPS a DS so sídlom Treskoňova č.813, Bytča

- celoročná pobytová SS poskytovaná v Zariadení pre seniorov s kapacitou 51 klientov,
- ambulatná SS poskytovaná v Dennom stacionári s kapacitou 12 klientov,
- podporná SS poskytovaná v Jedálni s kapacitou 100 stravníkov realizovaná formou, donášky do domácnosti.

Žilinský samosprávny kraj - Centrum sociálnych služieb Lúč Hrabové

- pobytová SS poskytovaná v Domove sociálnych služieb s kapacitou 8 klientov,
- celoročná pobytová SS poskytovaná v Špecializovanom zariadení s kapacitou 17 klientov,
- sociálna služba poskytovaná v útulku s kapacitou 7 klientov.

Úrad práce, sociálnych vecí a rodiny Žilina, pracovisko Bytča

- dávky v hmotnej núdzi,
- náhradné výživné,
- štátne sociálne dávky,
- kompenzačné príspevky pre ZŤP občanov.

Ústredie práce sociálnych vecí a rodiny, Bratislava – Centrum pre deti a rodiny v Bytči

- pobytové zariadenie sociálnoprávnej ochrany detí a sociálnej kurately s kapacitou 92 prijímateľov

Neverejní poskytovatelia sociálnych služieb

- zriaďovateľom je právnická osoba , nezisková organizácia, prípadne občianske združenie.
- zariadenie starostlivosti o deti do troch rokov veku dieťaťa so sídlom Námestie SR č.26, Bytča – poskytovateľom je Mgr. Andrea Bednárová, Maršová č.180, Maršová-Rašov

Neverejní poskytovatelia sociálnych služieb neuvedení v registri poskytovateľov SS - zriaďovateľom je právnická osoba , nezisková organizácia, prípadne občianske združenie.

- Mobilný hospic Matky Rózy so sídlom Kollárova 1246/13A, Bytča – poskytovateľom je Holubica – spájame a pomáhame, o.z. Sidónie Sakalovej 1573/83A
- prepravná a opatrovateľská služba - poskytovateľom je AM WEBER agentúra, s.r.o. Sidónie Sakalovej 1573, 014 01 Bytča

Poskytovanie pobytových a podporných sociálnych služieb :

Mesto Bytča zriadilo dňa 01.03.2012 rozpočtovú organizáciu JESIENKA – ZPS a DS za účelom poskytovania sociálnych služieb fyzickej osobe, ktorá je odkázaná na pomoc inej fyzickej osoby podľa prílohy č. 3 zákona č.448/2008 Z.z. o sociálnych službách v znení neskorších predpisov a nemožno jej poskytnúť terénnu opatrovateľskú službu v domácom prostredí.

Sociálne služby sú poskytované pobytovou formou nepretržite celoročne /v ZPS/ alebo ambulantne na určitý čas počas dňa /v DS/ a to najmä občanom, ktorí dovŕšili vek na starobný dôchodok a ocitli sa v nepriaznivej sociálnej situácii z dôvodu ťažkého zdravotného postihnutia, nepriaznivého zdravotného stavu, alebo z iných vážnych dôvodov.

Rozpočtová organizácia je zapísaná do Registra poskytovateľov sociálnych služieb s kapacitou 51 miest pre Zariadenie pre seniorov, 12 miest pre Denný stacionár a 50 pre Jedáleň.

V Zariadení pre seniorov sa poskytuje v zmysle § 35, ods.1 zák. č. 448/2008 Z. z. o sociálnych službách :

- sociálna služba fyzickej osobe, ktorá dovŕšila dôchodkový vek, je odkázaná na pomoc inej fyzickej osoby a jej stupeň odkázanosti je najmenej IV (podľa prílohy č.3 zák.č.448/2008 Z.z. o sociálnych službách) alebo fyzickej osobe, ktorá dovŕšila dôchodkový vek a poskytovanie sociálnej služby potrebuje z iných vážnych dôvodov

V Dennom stacionári sa poskytuje v zmysle § 40 zák. č. 448/2008 Z. z. o sociálnych službách:

- sociálna služba fyzickej osobe, ktorá je odkázaná na pomoc inej fyzickej osoby ak jej stupeň odkázanosti je najmenej III (podľa prílohy č.3 zák.č.448/2008 Z.z. o sociálnych službách) a je odkázaná na sociálnu službu v zariadení len na určitý čas počas dňa.

V jedálni sa poskytuje stravovanie fyzickej osobe, ktorá :

- nemá zabezpečené nevyhnutné podmienky na uspokojovanie základných životných potrieb
- má ťažké zdravotné postihnutie alebo nepriaznivý zdravotný stav alebo
- dovŕšila dôchodkový vek

Na požiadanie zariadenie poskytuje donášku stravy aj formou rozvozu do domácnosti v rámci mesta Bytča a prímestských častí .

Opatrovateľská služba

Mesto Bytča poskytuje sociálnu službu prostredníctvom domácej opatrovateľskej služby v zmysle § 41 zákona č. 448/2008 Z. z. o sociálnych službách a o zmene zákona č. 455/1991 Zb. o živnostenskom podnikaní (živnostenský zákon) v znení neskorších predpisov v znení neskorších predpisov (ďalej len „zákon č. 448/2010 Z.z.“). Je terénnou formou sociálnej služby, ktorá sa poskytuje osobám v nepriaznivej sociálnej situácii pre ťažké zdravotné postihnutie či nepriaznivý zdravotný stav. Službu využívajú občania, ktorí z dôvodu zhoršenia zdravotného stavu nie sú schopní postarať sa o seba sami, ani za pomoci svojich blízkych. Osoba musí byť odkázaná na pomoc inej osoby podľa prílohy č. 3 a prílohy 4 časti II a III zákona o sociálnych službách a poskytuje sa v jej domácom prostredí.

Poskytovanie opatrovateľskej služby je výlučne určené pre osoby s trvalým pobytom na území mesta Bytča. Mesto Bytča poskytovalo ku dňu 1.6.2023 opatrovateľskú službu 45 klientom, ktorú zabezpečuje 44 opatrovateľiek. Opatrovateľská služba poskytuje pomoc pri najrôznejších úkonoch, kde patria najmä úkony sebaobsluhy, úkony starostlivosti o svoju domácnosť a základné sociálne aktivity

1.6.2 Zdravotnícke služby

Svetová zdravotnícka organizácia WHO definuje dostupnosť ako možnosť dostať kvalitnú zdravotnú starostlivosť, keď ju človek potrebuje.

Zdravotná starostlivosť poskytovaná obyvateľom mesta Bytča spĺňa kritéria stanovené zákonom. Poliklinika Bytča, ktorej zriaďovateľom je VÚC Žilina, poskytuje samotné ambulancie štátnych a neštátnych lekárov a taktiež prenajíma priestory pre ďalších poskytovateľov zdravotníckej starostlivosti (LSPP, Rýchla zdravotná služba atď.).

Na území mesta Bytča (konkrétne budova bývalej Makyty) sa nachádza aj ďalší komplex zdravotníckych zariadení, v ktorom sú priestory využívané na ambulancie neštátnych lekárov, a to šesť ambulancií, RTG a ultrazvuk- sono.

Tabuľka 28: Zdravotnícke zariadenia

Zdravotnícke zariadenia	Počet
Polikliniky samostatné (územné a samostatné)	1
Lekárne	5
Samostatné ambulancie praktického lekára pre dospelých	7
Samostatné ambulancie praktického lekára pre deti a dorast	4
Samostatné ambulancie lekára – špecialistu	13
Samostatné ambulancie praktického lekára – gynekológ	3
Samostatné ambulancie praktického lekára – stomatólog	7
LSPP pre dospelých	1
LSPP pre deti	1
Rýchla zdravotná služba – nepretržitá	1
Zubné laboratórium	1
RTG	1
Rehabilitácia	1
Sono	1

Zdroj: Zber údajov, Mesto Bytča

Vyššie zdravotnícke služby zabezpečuje Fakultná nemocnica s poliklinikou v Žiline a Univerzitná nemocnica Martin.

1.6.3 Bývanie a služby občanom mesta

Vzhľadom na dobrú polohu mesta a jeho dopravnú dostupnosť (železničné a autobusové spojenie) v kombinácii s občianskou vybavenosťou i so všetkými svojimi pozitívami, mesto poskytuje dobré podmienky na život a bývanie. V roku 2021 podľa výsledkov SODB bolo na území mesta 2597 rodinných domov a 168 bytových domov. Obývaných rodinných domov bolo 2269. Počet bytov v bytových domoch bol 1825. Celkový počet bytových jednotiek v roku 2021 (byty v RD a BD) bol v meste Bytči 4135.

Nové hromadná bytová výstavba sa uskutočnila v lokalite Thurzové sady. Tu súkromný investor postavil 240 nových súkromných bytov. Ďalšie súkromné byty boli postavené na ul. Eliáša Lányho – 28 bytov a na Hlinkovej ulici 12 bytov.

Byty vo vlastníctve mesta Bytča sú tzv. sociálne byty. Mesto v súčasnosti vlastní 253 bytov. V bytovom dome Jesienka na ulici Treskoňovej č. 813/4 v Bytči sa nachádza 48 bytových jednotiek. Tieto byty sú prioritne určené pre seniorov. V bytovom dome na ulici Treskoňovej č. 814/5 sa nachádza 24 bytov. Ide o byty nižšieho štandardu. V mestskej časti Pšurnovice mesto vlastní 5 bytov.

V lokalite Thurzové sady Mesto Bytča vlastní 176 nájomných bytov. Vzhľadom na to, že na ich obstaranie bola použitá dotácia z Ministerstva výstavby, byty sa prenajímajú fyzickým osobám, ktoré spĺňajú podmienky stanovené v zákone č. 444/2010 Z.z o dotáciách na rozvoj bývania a sociálnom bývaní.

Tabuľka 29: Domová a bytová výstavba v meste v roku 2021

Mesto Bytča	Počet
Počet domov celkom	2597
trvale obývané domy	2269
bytové domy	162
bytové domy v %	6,23
Celkový počet bytov spolu	4 421
byty v RD	2310
byty v BD	1825

Zdroj: Štatistický úrad Slovenskej republiky, SODB 2021

1.7 Identita a sebestačnosť

1.7.1 Kultúra na území mesta

Kultúra - to nie sú len súbory, knihy, či kultúrne domy, ale predovšetkým dosiahnutá úroveň vzdelanosti, výchovy a prostredie, v ktorom ľudia žijú a naplňajú zmysel svojho života. Kultúra ako taká je časťou sociálnych vzťahov v každej spoločnosti. Môžeme povedať, že ide o dodržiavanie kultúrnych tradícií, hodnôt a zvykov regiónov, miest či obcí. Pomocou kultúrnych akcií môže každá obec, ale i mesto, podporovať u ľudí kreativitu, prípadne nadobúdanie hodnôt nielen k svojej obci či mestu, ale aj medzi ľuďmi navzájom.

Územie mesta Bytča ponúka 5 kultúrnych domov. 4 z nich sa nachádzajú v mestských častiach Mikšová, Hrabové, Malá Bytča, Pšurnovice a jeden kultúrny dom, postavený v roku 2006 na Ul. Treskoňovej, pri námestí Slovenskej republiky v Bytči. Daný dom kultúry má viacúčelovú sálu využívanú na rôzne kultúrno-spoločenské akcie. Kapacita viacúčelovej sály je 287 miest. V dome kultúry sa nachádza aj sála využívaná ako kino s kapacitou 97 miest. Mesto Bytča v tomto objekte poskytuje priestory, ktoré slúžia rôznym združeniam a mestským klubom dôchodcov.

Mesto, resp. Mestský úrad v Bytči má vo svojej pôsobnosti okrem domov kultúry taktiež správu a financovanie mestskej knižnice Veľká Bytča spolu s jej pobočkami, ktoré sa nachádzajú v častiach Mikšová a Hrabové.

Kultúra na území mesta Bytča je rozvíjaná aj prostredníctvom centier voľného času, umeleckých škôl, rôznych občianskych združení atď.

Tabuľka 30: Kultúra

Kultúra	Počet
Verejné knižnice vrátane pobočiek	3
Kultúrne domy	5
Kostoly	7
Kino v DK Veľká Bytča	1

Zdroj: Zber údajov, Mesto Bytča

Medzi najvýznamnejšie kultúrne podujatia v meste Bytča patrí: mestský ples, oslavy MDĽ, deň učiteľov, stávanie a váľanie mája, deň matiek, pálenie jánskej vatry, stretnutie heli-gonkárov, Bytčiansky jarmok, mesiac úcty k starším, Mikuláš, Silvester na námestí.

Kultúrne a historické pamiatky na území mesta Bytča

Územie mesta Bytče je atraktívne vďaka národnej kultúrnej pamiatke- Bytčiansky zámok, ktorý v súčasnosti pozostáva z štyroch budov: renesančný kaštieľ (Štátny archív Bytča), sobášny palác (služiaci na výstavné priestory Považského múzea), klasicistická budova (Základná umelecká škola, Reštaurácia Palatín), vstupná budova (umiestnená štátna správa) a tiež sa tu nachádza novovybudovaný zámocký park.

Vlastný zámok na mieste pôvodného gotického hradu, Sobášny palác a park. Ďalej sa v lokalite nachádza tzv. Klasicistická budova, fortifikačný múr a vstupná budova. Jednotlivé objekty a zámocký areál sú zapísané v ÚZ KP/SR pod č. 1322/1 – 6. Význam objektu je najmä kultúrne – historický, ale aj krajinný – ekologický a dendrologický, nakoľko sa v ňom nachádzajú štátom chránené dreviny (javor mliečny a lipa veľkolistá).

V roku 2005 bol uvedený areál obnovený na základe realizácie projektu „NKP Zámok Bytča – úprava exteriérov nádvorí“ a vznikol tak park so zelenými plochami trávnikov, živými plotmi a spevnenými plochami. Nevýhodou tejto lokality z hľadiska prevádzkovania parku a jeho ochrany je skutočnosť, že areál je pomerne intenzívne využívaný, nachádzajú sa tam orgány štátnej správy, Sobášny palác, ktorý v súčasnosti prevádzkuje Považské múzeum Budatín a vlastný objekt Zámku je vo vlastníctve Ministerstva vnútra SR, kde sa nachádza Štátny oblastný archív. V tzv. „klasicistickej budove“ sú priestory prenajaté pre reštauráciu.

V areáli majú trvalé bydlisko štyri rodiny.



Obrázok 10: Svadobný palác

Zdroj: internet



Obrázok 11: Bytčiansky zámok

Zdroj: internet

Významnými kultúrnymi pamiatkami sú židovská synagóga a gotický „Kostol všetkých svätých“, ktorý je považovaný za dominantu námestia a spolu s príľahlými uličkami je mestskou pamiatkovou zónou.



Obrázok 12: Židovská synagóga

Zdroj: internet



Obrázok 13: Kostol všetkých Svätých

Zdroj: internet

V Registri nehnuteľných kultúrnych pamiatok vedenom Pamiatkovým úradom Slovenskej republiky je evidovaných štrnásť pamiatkových objektov z územia mesta Bytča. Ich stavebnotechnický stav je rôzny v dobrom až vyhovujúcom stave. Niekoľko pamiatok v meste Bytča je v stave narušenom, pričom ani jedna pamiatka nie je v dezolátnom stave na rozdiel od SR, kde je v dezolátnom stave evidovaných 5,8% pamiatkových objektov.

Tabuľka 31: Pamiatkové objekty na území mesta Bytča

Katastrálne územie	Názov NKP	Názov pamiatkového objektu	Zaužívaný názov PO	Stavebno- technický stav
Hliník nad Váhom	KÚRIA	KÚRIA	Kúria Hliník, bývalý hostinec	Vyhovujúci
Hrabové	KAŠTIEĽ	KAŠTIEĽ	Domov dôchodcov	Vyhovujúci
Veľká Bytča	KAŠTIEĽ S AREÁLOM	KAŠTIEĽ	Bytčiansky zámok, archív	Vyhovujúci

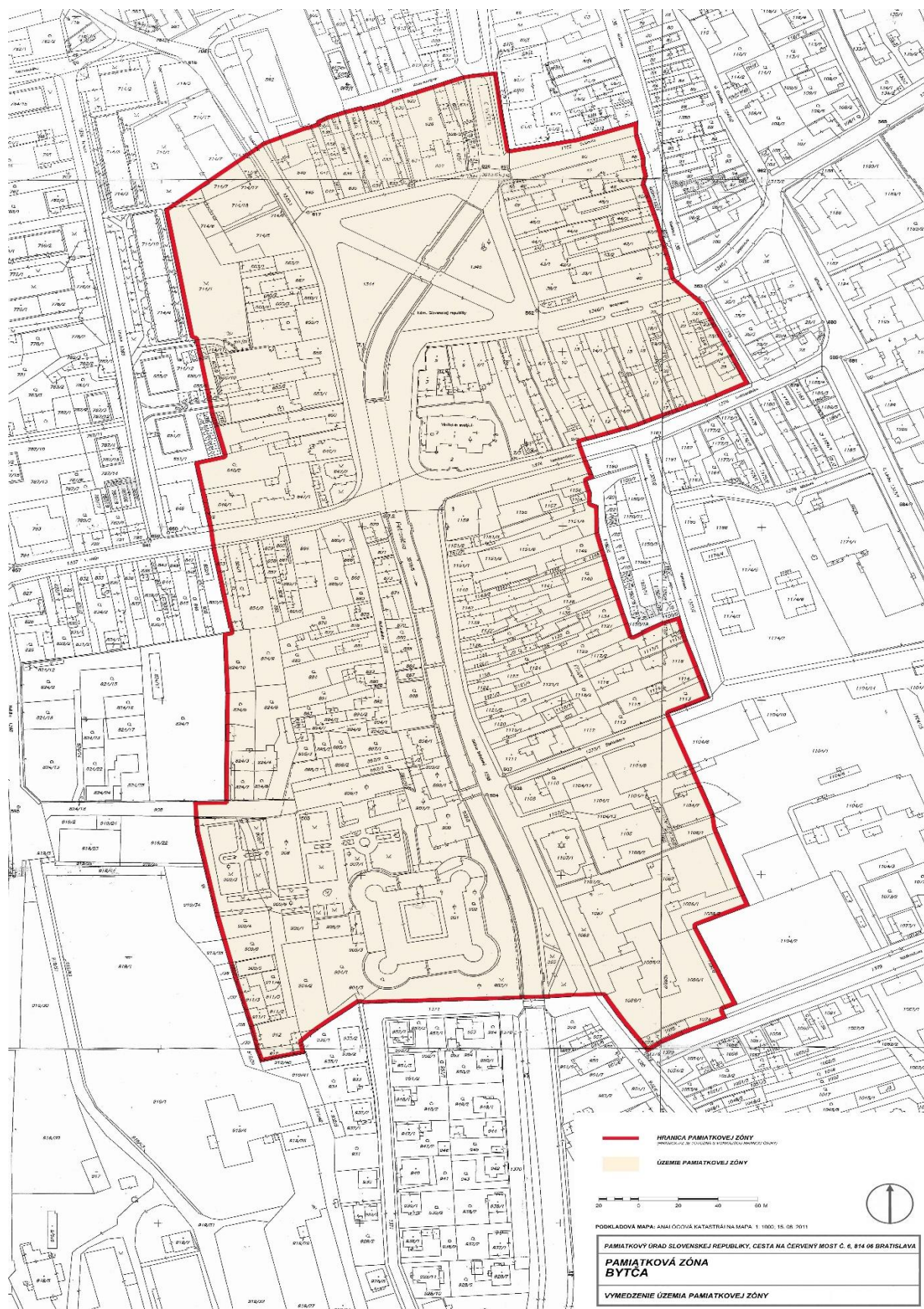
PROGRAM HOSPODÁRSKEHO A SOCIÁLNEHO ROZVOJA MESTA BYTČA NA ROKY 2023+

Veľká Bytča	KAŠTIEĽ S AREÁLOM	MÚR HRADBOVÝ	Opevnenie kaštieľa	Vyhovujúci
Veľká Bytča	KAŠTIEĽ S AREÁLOM	PARK	Zámocký park	Narušený
Veľká Bytča	KAŠTIEĽ S AREÁLOM	BUDOVA	Zákl. um. škola	Dobry
Veľká Bytča	KOSTOL	KOSTOL	Cintorínsky kostol sv. Barbory	Vyhovujúci
Veľká Bytča	KAŠTIEĽ S AREÁLOM	PALÁC SOBÁŠNY	Sobášny palác	Dobry
Veľká Bytča	KAŠTIEĽ S AREÁLOM	DOM MEŠTIANSKY	Vstupná budova	Dobry
Veľká Bytča	SYNAGÓGA	SYNAGÓGA	Synagóga	Narušený
Veľká Bytča	SOCHA NA STĹPE	STĹP S PODSTAVCOM	Stĺp pod sochou sv. Jána Nepomuckého	Narušený
Veľká Bytča	SOCHA NA STĹPE	SOCHA	Socha sv. Jána Nepomuckého	Narušený
Veľká Bytča	SOCHA NA STĹPE	OPLOTENIE	Oplozenie sochy sv. Jána Nepomuckého	Narušený
Veľká Bytča	KOSTOL	KOSTOL	Farský kostol Všetkých svätých	Vyhovujúci

Zdroj: *Pamiatkové objekty Slovenskej republiky*

Nehnutelné kultúrne pamiatky sú sústredené najmä v centrálnej časti mesta, ktorá tvorí pamiatkovú zónu. Pamiatková zóna mesta Bytča bola vyhlásená Okresným úradom Žilina Všeobecným záväzným nariadením o vyhlásení Pamiatkovej zóny mesta Bytča zo dňa 10. 05. 1991 (ďalej VZN). Všeobecne záväzné nariadenie nadobudlo účinnosť dňa 10. 05. 1991. Mimo evidovaných nehnuteľných pamiatok sa v zóne nachádzajú aj iné nehnuteľnosti s pamiatkovou hodnotou. Sú to objekty postavené v rôznych obdobiach, majú rôzny stavebnotechnický stav, rôznu úroveň architektonického a výtvarného výrazu. Ich spoločným znakom je ich vyhovujúce pôdorysné založenie rešpektujúce historickú pôdorysnú schému a parceláciu, výškové usporiadanie a hmotovo-objemové parametre nenarušajú optimálnu urbanisticko-architektonickú skladbu vo vzťahu k uliciam a prostrediu pamiatkovej zóny ako celku.

Obrázok 14: Pamiatková zóna Bytča



Mesto Bytča osadilo v roku 2022 bustu M.R. Štefánika v Parku Slobody. Jedná sa o sochu, ktorá sa stratila z majetku mesta a posledných rokoch sa ju mestu podarilo získať späť.

Po technickej stránke sú domy kultúry mesta Bytča vo vyhovujúcom stave. Sú potrebné niektoré malé technické úpravy a modernizácia technológií, ako napríklad odhlučnenie presklennej steny hlavne sály DK Bytča. Kinosála v DK Bytča nie je dostatočne využívaná.

Kultúrne akcie mesta sa konajú na námestí, kde sa umiestňuje dočasné pódium. Jeho veľkosť je nedostatočná.

1.7.2 Cestovný ruch v meste Bytča

Mesto Bytča má svojou polohou a prírodnými podmienkami, ale aj jeho blízkeho okolia predpoklady na rozvoj rekreačných aktivít a turistiky pre obyvateľov i návštevníkov. Zvýšená tvorba a následná odborná údržba zelene v meste by mala byť preto jednou z priorit krátkodobých i dlhodobých rozvojových zámerov.

Bytču vzhľadom na to, že jej územím prechádza diaľnica D1, ktorá mesto na západe spája so sieťou diaľnic krajín Európskej únie a na východe mesto bude spájať s Poľskom a Ukrajinou, možno nazvať križovatkou medzinárodných cestných ťahov. Bytča leží na hlavnom železničnom ťahu Bratislava - Košice a zároveň sa medzinárodné cesty E50 a E442 križujú priamo v meste.

Občanom a návštevníkom poskytuje služby 7 ubytovacích zariadení a nemalý počet miestnych kaviarničiek a reštauračných zariadení.

V rámci rekreácie majú tak občania ako aj turisti možnosť venovať sa pešej alebo cyklistickej turistike. Mesto však rozlohou nie je veľké, preto sa zraky turistov upierajú na okolité kopce - Beskydy, Javorníky, Súľovské skaly, ktoré pútajú krásnymi turistickými chodníkmi. V rámci rekreácie je možno využívať aj služby mestského letného kúpaliska, ktorého kapacita dovoľuje približne 380 návštevníkov.

Za medziročným poklesom cestovného ruchu bola v predchádzajúcich rokoch pandémia COVID 19. Najvyšší pokles celkovej návštevnosti oproti roku 2019 v cestovnom ruchu zaznamenali aj turisticky najatraktívnejší kraj, medzi ktoré patrí Žilinský kraj (pokles až o 22 %). I keď mesto Bytča a okres Bytča je z hľadiska cestovného ruchu regiónom bohatým na prírodné krásy, tradície a históriu s veľkým potenciálom pre svoj ďalší rozvoj, má v rámci kraja málo rozvinutý cestovný ruch.

Región Horné Považie, do ktorého sa radia okresy Žilina a Bytča sa v roku 2019 podieľal 21,80 % na celkovom počte návštevníkov v Žilinskom kraji. K nárastu počtu návštevníkov došlo od roku 2010 do roku 2019, a to o 72,25 %.

Počet prenocovaní v meste Bytča bol ovplyvnený najmä pandémiou Covid – 19 (roky 2020 – 2021).

Tabuľka 32: Počet prenocovaní v meste (podľa výberu dane z ubytovania)

Bytča	2017	2018	2019	2020	2021	2022
Počet prenocovaní	10 894	18 070	28 130	18 745	9 888	6 630

Zdroj: Zber údajov, Mesto Bytča

Mesto Bytča má veľmi dobré podmienky a predpoklady polohového potenciálu na využitie pre rozvoj cestovného ruchu. Návštevníci môžu využiť mnohé turistické trasy smerujúce na okolité pohoria Malá Fatra a Javorníky, či cykloturistické trasy. Atraktivity mesta lákajú najmä ma o jednodňový turizmus bez prenocovania. Veľa domov z usadlostí je v súčasnosti využívaná na rekreačné účely aj formou chalupárstva.

Pre spropagovanie cestovného ruchu by bolo možno aj zriadenie informačnej kancelárie a zavedenie informačných aplikácií pre mobily.

1.7.3 Šport a voľnočasové aktivity na území mesta

Šport predstavuje prostriedok rozvoja osobnosti, upevňuje zdravie človeka a je prostriedkom trávenia voľného času a ako jedna z mála oblastí života ľudí má v spoločnosti svoje historicky definované postavenie. Mesto sa nachádza v miernom podnebnom pásme so štyrmi ročnými obdobiami, ktoré umožňujú obyvateľom vykonávať rôzne športové a rekreačné aktivity počas celého roka.

Bytča ponúka na svojom území rôzne priestory a plochy využívané na športové účely. Nachádza sa tu jeden športový štadión (futbalový) a jedno športové maloplošné ihrisko, využívané sezónne, v letnom období na hokejbal a v zimnom období na ľadový hokej.

Ďalej mesto Bytča ponúka 5 futbalových ihrísk (2 ihriská na území Veľká Bytča, ďalej po jednom ihrisku na území Hrabové, Hliník nad Váhom a Pšurnovice) a 5 vedľajších športových plôch. Vedľajšie športové plochy sú využívané na sídlisku ako basketbalové ihriská, v areáli ZŠ Mieru a v areáli Gymnázia Bytča sa nachádzajú multifunkčné ihriská a ďalšie športové plochy sú na Ul. Štúrovej a v Malej Bytči. V roku 2022 dalo mesto do užívania novú Športovú halu, ktorú okrem iného využívajú aj žiaci a študenti na hodiny telesnej výchovy. Mesto v rokoch 2018 – 2021 postavilo nové umelé ihriská v častiach Hrabové, Hliník a Pšurnovice. V Malej Bytči sa nachádza nové asfaltové ihrisko. Mesto zachytilo módný trend workoutových ihrísk a jedno zriadilo v časti Mikšová. V každej mestskej časti sa nachádzajú vybavené detské ihriská

Priestory oboch základných škôl a Gymnázia poskytujú 3 telocvične, ktoré využívajú nielen študenti a žiaci, ale aj verejnosť. Na Družstevnej ulici v Bytči sa nachádza kúpalisko Bytča, ktoré bolo v roku 2004 zrekonštruované a jeho kapacita je cca 380 návštevníkov.

Tabuľka 33: Športová infraštruktúra

Šport	Počet
Štadióny	1
Ihriská pre futbal (okrem školských)	5
Šporová hala	1
Multifunkčné ihriská	7
Hokejbalové ihriská	1
Ostatné ihriská	2
Školské telocvične	3
Workout	1
Tenisový areál	2
Tenisové kurty (celkovo)	5
Kúpaliská	1

Zdroj : Zber údajov, Mesto Bytča

V meste Bytča pôsobí niekoľko športových klubov, ktoré organizujú aj rôzne športové akcie.

Tabuľka 34: Športové kluby

FO Kinex Bytča	9. TZOB stolný tenis
FO Bytča (žiaci)	10. TZOB šach (Hrabonové, Hliník, Mikšová,
Športový klub telesne postihnutých športovcov Bytča	11. Horolezecký klub Direct, Bytča
FO Hliník n/Váhom	12. Benet, tenisový klub Bytča
TJ Tatran Hrabové	13. Mestský klub Kung-Fu, Bytča
TJ Pšumovice	14. Mestský klub "Mestská liga malého futbalu", Bytča
Mestský hádzanársky klub Bytča	15. Klub sálového futbalu
Klub pohybových aktivít	

Zdroj: Zber údajov, Mesto Bytča

1.7.4 Identita regiónu a regionálny produkcia

V meste pôsobí len niekoľko regionálnych producentov. V extraviláne mesta sa poľnohospodárska pôdy sú trvalé trávnaté pozemky, ktoré sa využívajú na kosenie. Menšia časť územia je obhospodarovaná maloroľníkmi, zväčša jednotlivými rodinami vlastníaci malé poľnohospodárske pozemky. Registrovaných SHZ je v meste 5.

Ostatná časť pôdy sú lesné pozemky, ktoré sú obhospodarované niekoľkými lesnými združeniami a spoločenstvami. Neustálym problémom je zvoz vyťaženej drevnej hmoty, ktorý poškodzuje miestne a účelové komunikácie.

1.7.5 Združenia a spolky na území mesta

Mesto Bytča je členom regionálneho združenia ZMO horné Považie.

Neoceniteľnú pomoc pri kultúrnom a spoločenskom živote v obciach poskytujú spolky rôzneho zamerania.

Mestské kluby/združenia:

- Mestský klub Hrabovanka, Hrabové
- Klub chovateľov poštových holubov, Bytča
- Mestský klub “Únia žien Pšurnovice”
- Klub zberateľov Hliník
- Mestský filmový klub, Bytča
- Klub žien Mikšová
- Klub šikovných rúk Mikšová
- Mestský klub GLÓRIA Bytča
- Klub filatelistov, Bytča
- Mestský klub kresťanskej mládeže Malá Bytča
- Mestský klub kresťanských rodín Malá Bytča
- Mestský klub mladých aluminíkov Hliník
- MO Slov. rybársky zväz
- Klub „Hlasy a ohlasy Bytčianska“
- Klub zdrav. postih. civil. chorobami Bytča
- Klub zdravotne ťažko postihnutých Bytča
- Klub muzeálnej a galerijnej spoločnosti
- OZ na záchranu Bytčianskeho zámku
- Poľovnícke združenie Ostrý vrh
- Dobrovoľné hasičské zbory majú svoje zastúpené v každej mestskej časti – 6 DHZ.

Kluby dôchodcov:

- Klub Jednota dôchodcov Bytča
- Klub učiteľov dôchodcov Bytča
- Klub dôchodcov Hliník n/V
- Klub invalidných dôchodcov Hliník n/V
- Klub dôchodcov Hrabové
- Klub dôchodcov Malá Bytča
- Klub dôchodcov Mikšová

Rímskokatolícky farnosť Bytča:

- Farský kostol Všetkých svätých (1590), výročný deň konsekrácie kostola – 15.8.
- Kostol sv. Barbory, cintorín (1629)
- Kostol Sedembolestnej Panny Márie, Hlboké nad Váhom (1993)
- Kaplnka Nanebovzatia Panny Márie, Malá Bytča
- Kaplnka Lurdskej Panny Márie, Podkludec

1.8 Analýza vonkajšieho prostredia Slovenskej republiky

Pri analýze vonkajších faktorov je dôležité zohľadniť vplyv STEP faktorov (vplyv globálneho prostredia) v oblasti sociálnej, technologickej, ekonomickej a politickej. Ide o problémy na celoštátnej a nadnárodnej úrovni, ktoré majú vplyv na miestny rozvoj. Jednotlivé faktory sa vzájomne ovplyvňujú a nemožno ich posudzovať oddelene. Celá spoločnosť prechádza neustále zmenami, ktoré sa dotýkajú všetkých oblastí spoločenského a ekonomického života a pri plánovaní rozvoja obce a blízkeho regiónu ich treba zohľadniť.

Sociologické faktory

Na vývoj spoločnosti majú v súčasnosti najväčší vplyv: demografické zmeny - znižovanie celkového počtu obyvateľov, znižovanie počtu detí a zvyšovanie počtu seniorov, zvyšovanie priemerného veku obyvateľov, odchod obyvateľov v produktívnom veku za prácou do zahraničia; zmeny v životnom štýle - rýchle životné tempo, viac stresu a menej pohybových aktivít, konzumný spôsob života, nárast kriminality a drogových závislostí, zhoršujúci sa zdravotný, fyzický a psychický stav obyvateľov, množstvo informácií, vplyv techniky a médií; oslabovanie tradičných ľudových hodnôt - zhoršovanie medzilľudských vzťahov a komunikácie, peniaze ako meradlo hodnôt, kríza rodiny, zvyšovanie počtu rozvodov a detí narodených mimo manželstva, na druhej strane sa mierne posilňujú skupiny oživujúce tradície a tradičné hodnoty (tradičné kuchyne, bývanie v ekodomoch, separovanie odpadu);

Technologické faktory

Rýchle tempo inovácií v technológiách, najmä informačných, v podstate zvyšuje kvalitu a produktivitu výroby, umožňuje ľahší prístup k zdrojom a službám, zlepšujú sa formy spolupráce na diaľku. Z technologického hľadiska došlo k výraznému zlepšeniu kvality zariadení a objektov. S tým súvisí nárast financií na ich získanie, údržbu a prevádzku.

Postupná informatizácia spoločnosti spôsobuje, že informácie z akejkoľvek oblasti sú šírené a dostupné prostredníctvom elementárnych technológií (televízia, rozhlas a pod.), ale aj vyspelejšími spôsobmi (počítačová technika, telefóny, mobilný internet, prehrávače, tablety). Najdôležitejším rozvojovým prvkom v tejto oblasti je celkové pokrytie územia signálom 5G siete.

Ekonomické faktory

V roku 2019 dosiahlo HDP na hlavu (v PPS na Slovensku 70,2 % z priemeru EU27, čo predstavuje zníženie o 0,5 p. b. oproti roku 2018. Nižšie hodnoty HDP na hlavu v porovnaní s priemerom EU27 ako Slovensko mali Bulharsko (53,0 %), Chorvátsko (65,1 %), Grécko (66,5 %), Lotyšsko (69,0 %) a Rumunsko (69,6 %).

Malé a stredné podniky tvoria na Slovensku 99,9% podiel z celkového počtu podnikateľských subjektov a zamestnávajú takmer 74 % aktívnej pracovnej sily s 55 % podielom na tvorbe pridanej hodnoty, má ich podpora rozhodujúci vplyv na vývoj zdravého ekonomického rozvoja miest, obcí a regiónov.

Covid

Vývoj HDP v EU27 bol v roku 2020 ovplyvnený pandémiou ochorenia COVID-19. Reálne HDP pokleslo vo všetkých krajinách Európskej únie s výnimkou Írska, v priemere o 6,1 %. Recesia sa prejavila aj na Slovensku, kde po desiatich rokoch rastu reálne HDP pokleslo o 4,8 %. Protipandemické opatrenia ovplyvnili predovšetkým domáci dopyt, spotreba domácností poklesla najmä v sektore služieb, čo viedlo k nárastu úspor. Priemysel bol v porovnaní so sektorom služieb opatreniami zasiahnutý menej, čo pomohlo slovenskému vývozu.

Vojna na Ukrajine

24.2. 2022 sme sa zobudili do inej reality. Začiatok ruskej agresie a teda vojny na Ukrajine znamenal nie len posun v politickom myslení, ale aj zmenu v nazeraní na utečencov a energetické zdroje. Pre svetovú ekonomiku a najmä európske krajiny, to znamenalo prehodnotenie závislosti od dodávok ropy, plynu a uhlia z Ruska, ktoré sú ťažko nahraditeľné, čo znamenalo posun energetickej politiky od fosílnych palív k obnoviteľným zdrojom energie OZE.

Vojnoví presídlení z Ukrajiny do okolitých krajín znamenali pre tieto krajiny zvýšené nároky na poskytnutie pomoci, ale na druhej strane posilnili pracovný trh, na ktorom v krajinách V4 bolo množstvo neobsadených pracovných pozícií.

1.9 Vyhodnotenie dotazníkového prieskumu

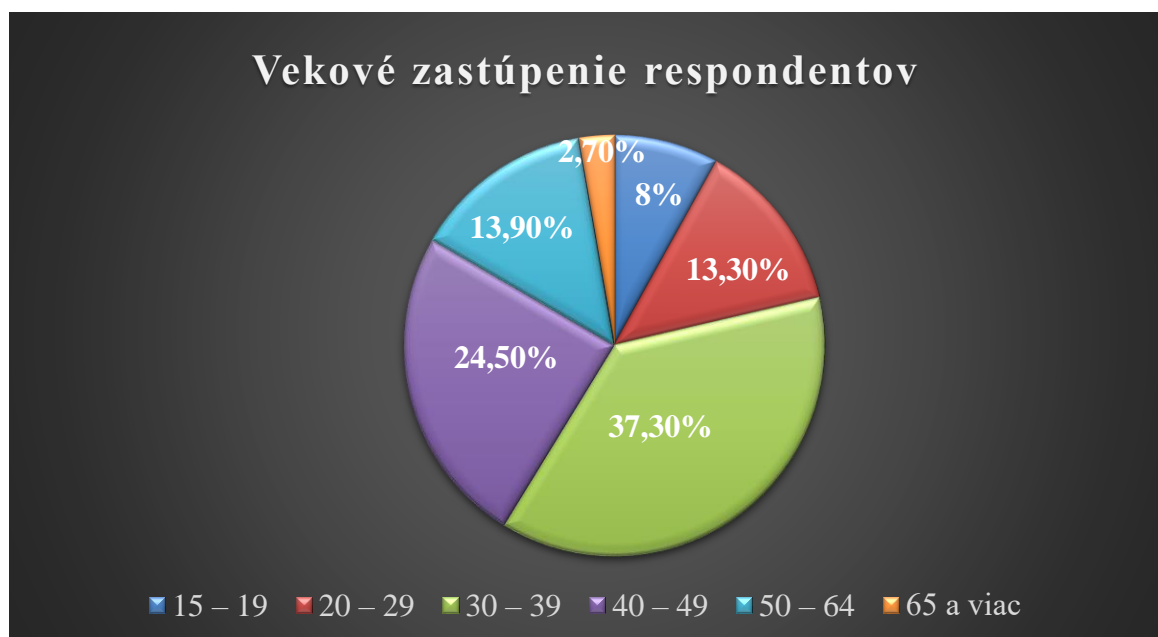
Pri tvorbe PHSR mesta Bytča 2023+ bola využitá metóda komunikácie s verejnosťou mesta formou dotazníkového prieskumu. Dotazníkový prieskum bol realizovaný v mesiaci apríl 2023. Boli zvolené dve formy, elektronický dotazník prístupný na webových stránkach mesta a papierový dotazník. Dotazník bol nastavený pre zisťovanie 3 základných skutočností, a to zistenie aká vzorka obyvateľov sa zapojila do dotazníkového prieskumu, po druhé – aký

vzťah k mestu má respondent a po tretie, na ktoré oblasti by sa mal podľa respondentov sústrediť rozvoj mesta.

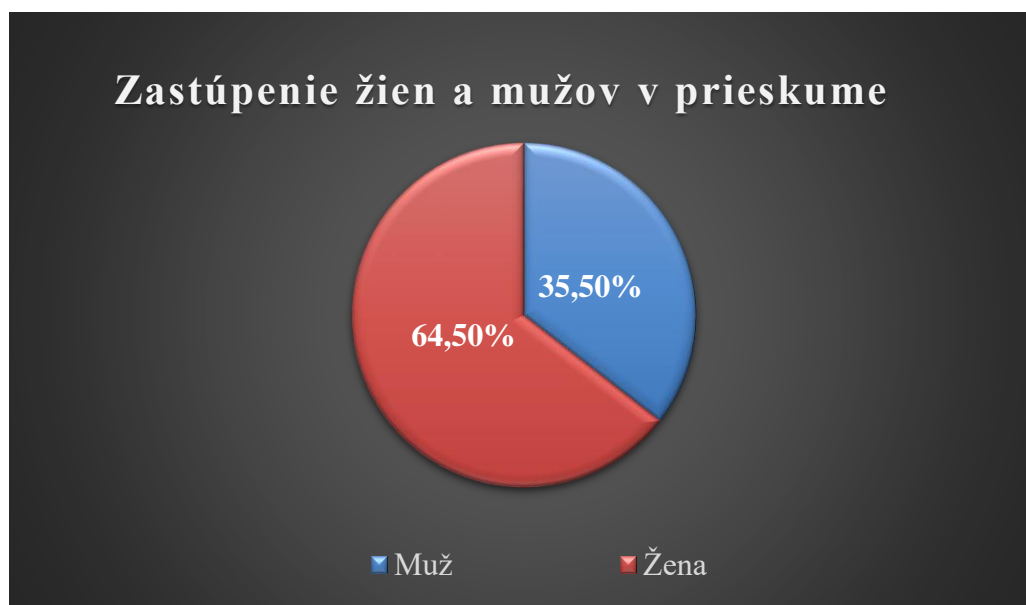
Na prieskume sa zúčastnilo 346 osôb. Z toho elektronickú formu využilo 87 osôb a papierovú formu využilo 259 osôb. Z toho bolo 223 žien a 123 mužov. Najviac zastúpená veková kategória bola medzi 30-39 a 40-49 rokov. 62,10 % respondentov boli z mestskej časti Veľká Bytča.

Rozvoj mesta za posledných 5 rokov hodnotí 45 % respondentov ako pozitívny a 29 % ako negatívny vývoj. 25 % respondentov toto nevie posúdiť. Podľa účastníkov prieskumu by sa mesto malo zamerať na rekonštrukciu ciest a chodníkov, ďalej na budovanie športovísk, rekonštrukciu verejných budov a na organizáciu kultúrnych a spoločenských podujatí.

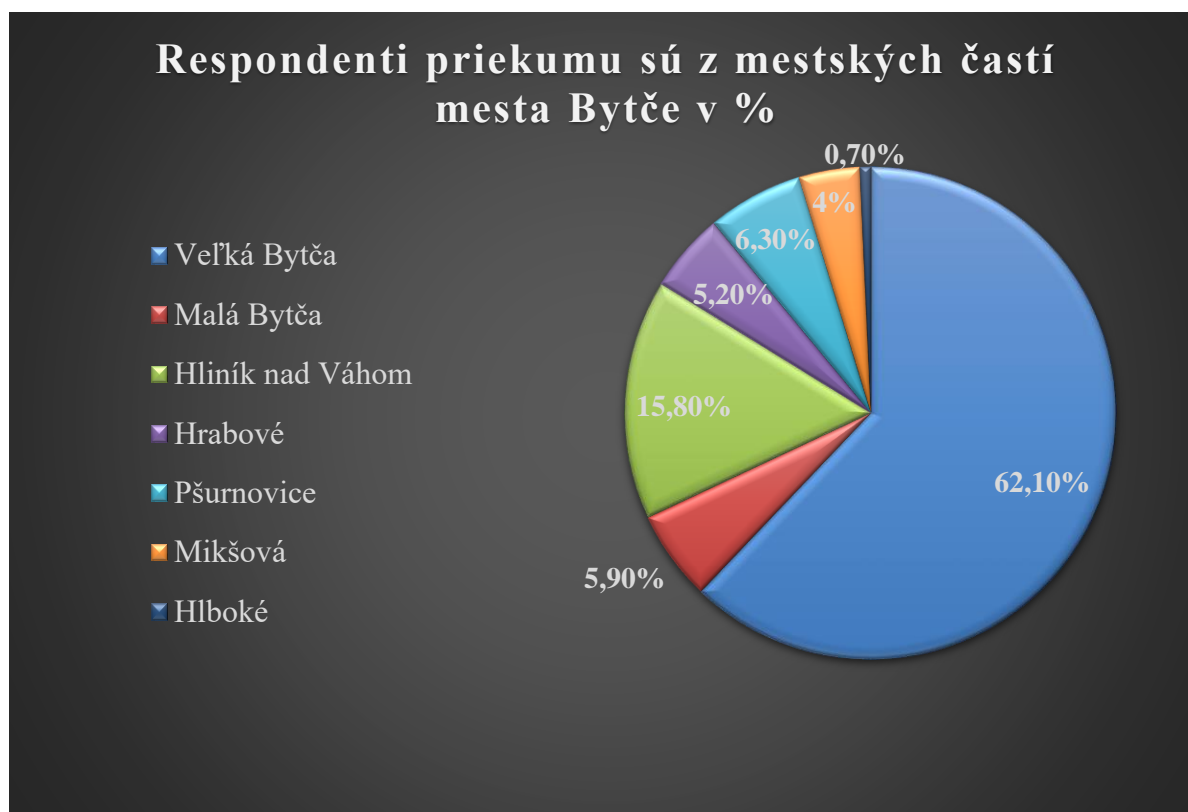
Obrázok 15: Vekové zastúpenie respondentov



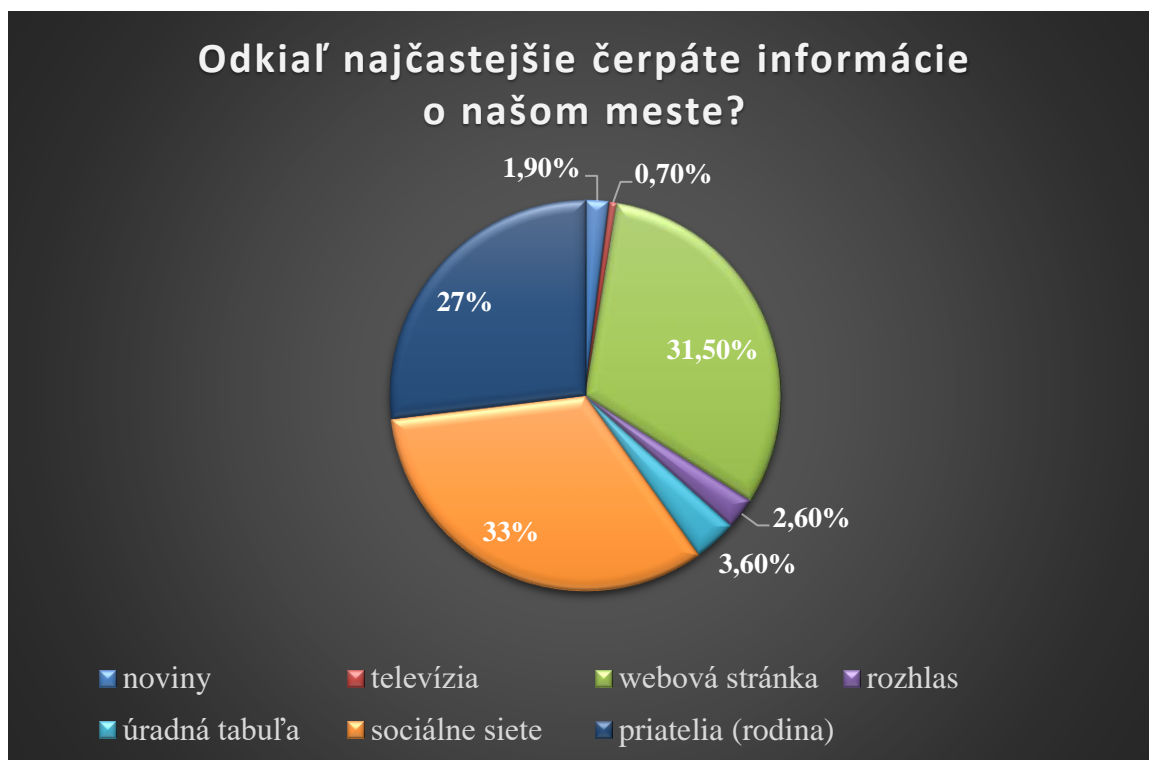
Obrázok 16: Zastúpenie žien a mužov v prieskume



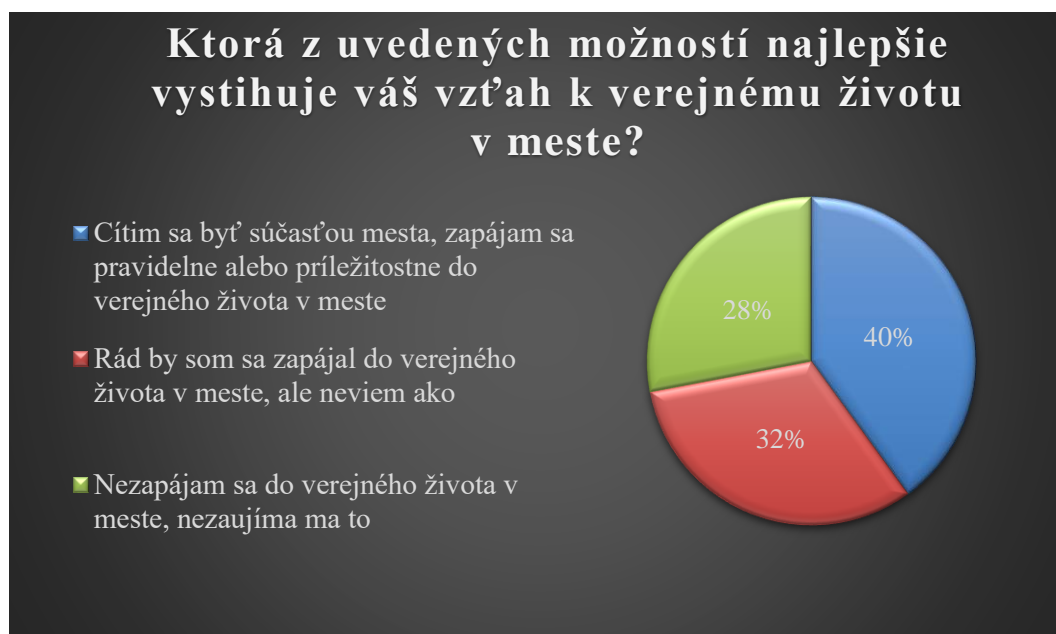
Obrázok 17: Percentuálne zastúpenie respondentov v mestských častiach Bytče



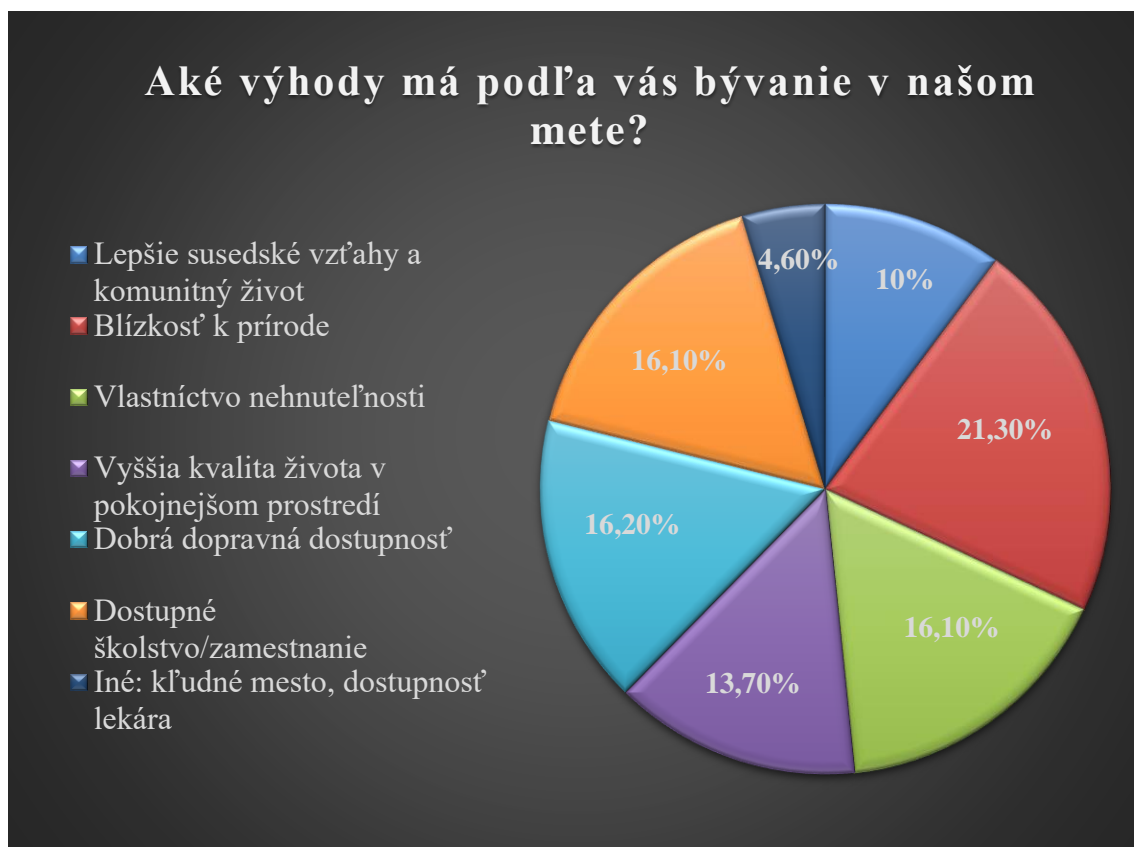
Obrázok 18: Informovanosť o meste Bytča



Obrázok 19: Vzťah k verejnému životu v meste



Obrázok 20: Výhody bývania v meste Bytča



Obrázok 21: Nevýhody bývania v meste Bytča



Obrázok 22: Rozvoj mesta Bytča za posledných 5 rokov



Obrázok 23: V akých oblastiach by sa mal sústrediť rozvoj mesta Bytča

